

Seutujen asema ja roolit Varsinais-Suomen rakenteessa

Taustalla Toiminnalliset alueet ja kasvuvyöhykkeet Suomessa -tutkimus

Antti Rehunen

Suomen ympäristökeskus SYKE

ELINVOIMAISUUDEN UUDET ULOTTUVUUDET - SEUTUJEN ROOLIT JA MITTARIT

VARSINAIS-SUOMEN ALUEIDEN JA LIIKENTEEN TILANNEKUVA – SUUNNITTELUFOORUMI



5.4.2018

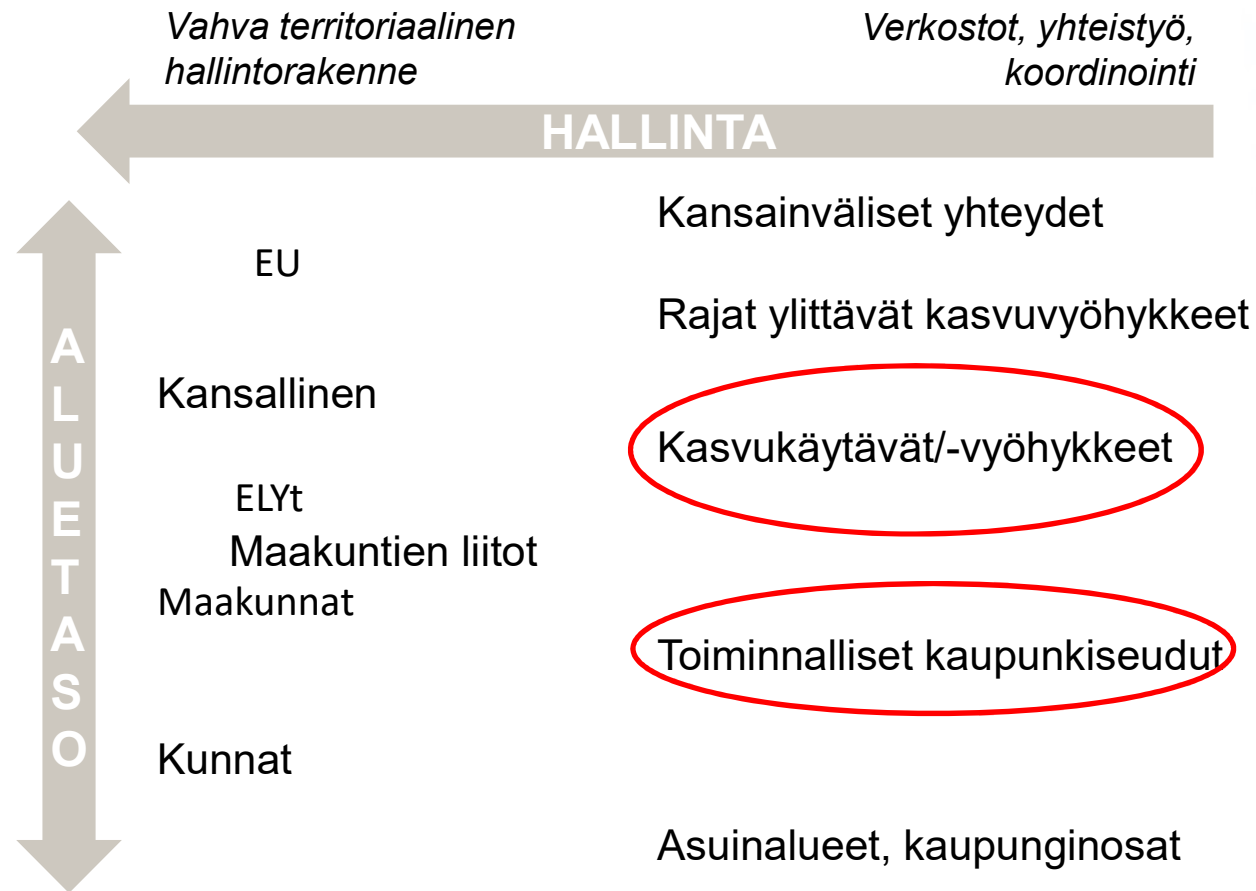
Toiminnalliset alueet ja kasvuyöhykkeet Suomessa -tutkimus

Tavoitteet

1. Tunnistaa **toiminnalliset alueet ja kasvuyöhykkeet** ja tuottaa kuvaus niiden nykytilasta ja kehityksestä
2. Selvittää **yritysten sijoittumispreferensseihin ja asuinpaikkavalintoihin** vaikuttavia tekijöitä
3. Laatia **ehdotuksia** siitä, miten toiminnallisten alueiden ja kasvuyöhykkeiden **kehittämistä voidaan tukea**



Hallinnolliset ja toiminnalliset aluetasot



Alueellinen vuorovaikutus

Toiminnalliset alueet

Työssäkäynti- ja asiointikeskukset

Työssäkäynti- ja asiointialueet

Saavutettavuus vaikutusalueella

Yhdyskuntarakenteen toimivuus seudulla

Kasvuvyöhykkeet

Kaupunki- ja taajama-verkostot

Työssäkäynti ja yritys-toiminta vyöhykkeillä

Keskusten välinen saavutettavuus

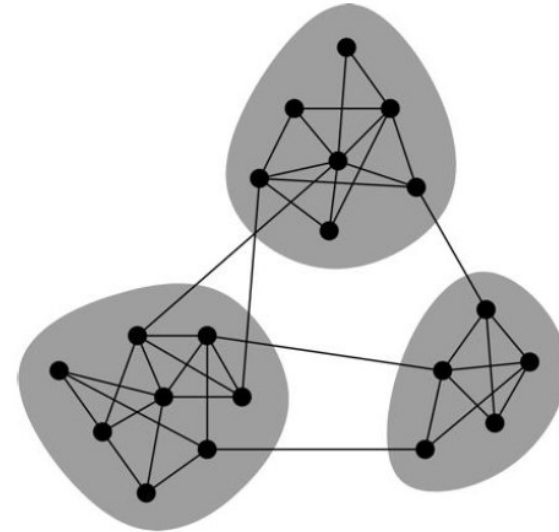
Liikennejärjestelmän toimivuus seutujen välillä



SYKE

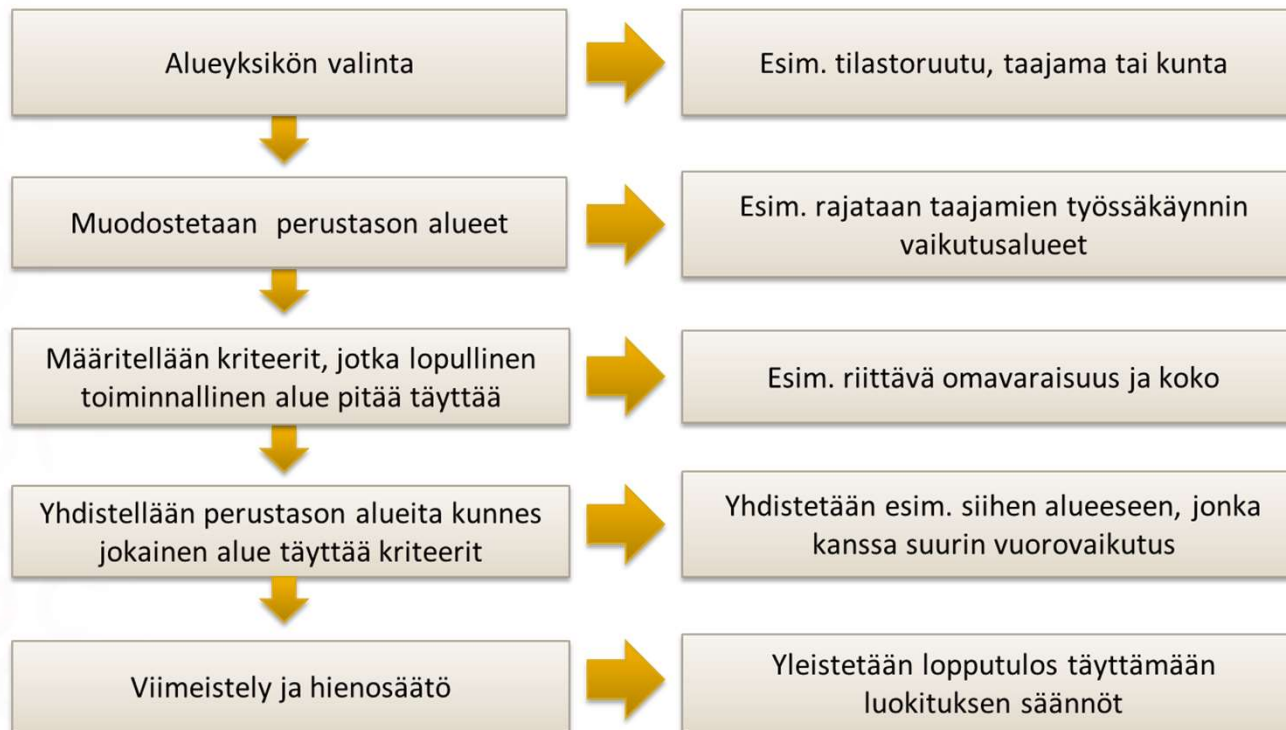
Toiminnallisten alueiden rajaaminen

- Tunnistetaan alueet, joiden **sisällä alueellinen vuorovaikutus** on mahdollisimman suurta ja joiden välillä mahdollisimman pientä.
- Lähtökohtana **arkiliikkuminen** erityisesti **työssäkäynti ja palveluasiointi**.
- Tietty **minimikoko**, jotta alue muodostaa riittävän vahvan toiminnallisen kokonaisuuden.
- Pyrkimys **riippumattomuuteen hallinnollisista alueista**.
- **Useita menetelmiä** muun muassa:



- **Top down:** Työssäkäynti- ja asiointikeskusten valinta ja keskusten vaikutusalueen määrittely
- **Bottom up:** Aluelähtöinen tarkastelu, jossa keskuksia ei valita ennakkoon, vaan perusalueyksiköitä yhdistellään laskennallisesti tiettyjen sääntöjen mukaan

Menetelmän yleiskuvaus



Tavoitteena tunnistaa erilaisia toiminnallisia aluejakoja

- Työssäkäyntialueet
 - Työssäkäynnin paikallistaso
 - Varsinaiset työssäkäyntialueet
- Asiointialueet tuoteryhmittäin (Päivittäistavarakauppa, erikoiskauppa (sis. TIVA), muut palvelut
 - Paikallinen asiointi
 - Seudullinen asiointi
- Työssäkäynnin ja asioinnin toiminnalliset alueet
 - Paikallinen vuorovaikutus
 - Seudullinen vuorovaikutus

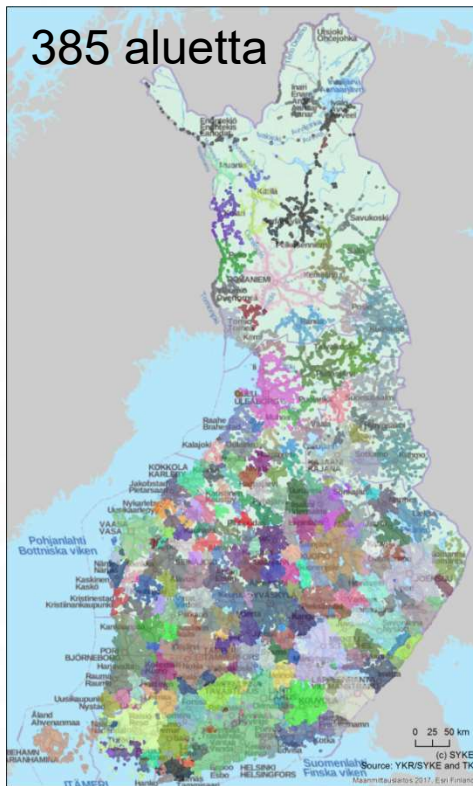
Aineistot

- YKR-työssäkäyntitiedot 2014
 - Tieto työllisen asuinpaikasta ja työpaikasta 250m x 250m ruudun tarkkuudella
- TNS Gallup Oy:n Suuri Vaikutusalueutkimus (SVT) 2011 - aineisto.
 - Kyselyssä on tiedusteltu kaikkiaan 39 eri tavaran tai palvelun hankkimisesta noin 30 000 vastaajalta.
- Lisäksi hyödynnetty yhdyskuntarakenteen aluerajauksia mm. taajamat 2014

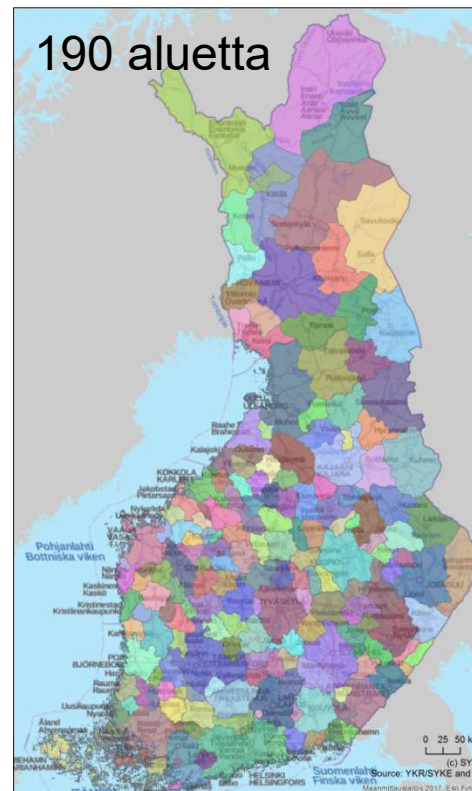


Työssäkäyntialueet

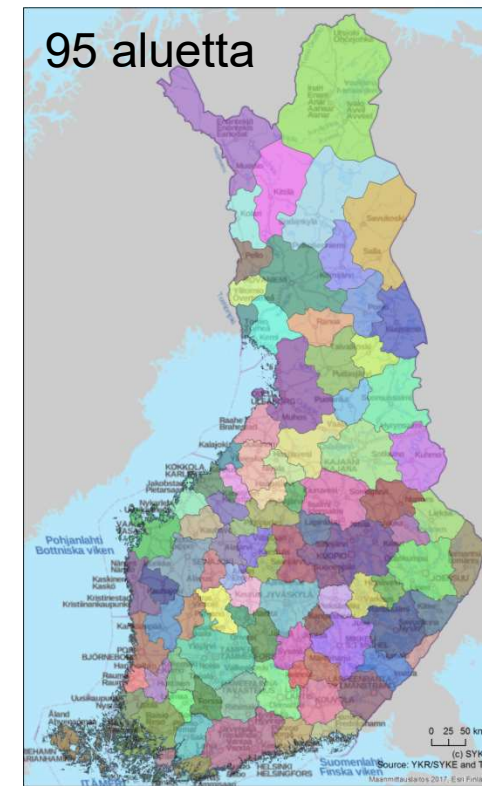
Perustason alueet:
Yleisin työssäkäynnin kohde



Paikallistason alueet:
Vähintään 500 työssäkävijää ja 50 % työssäkäynnistä alueen sisällä



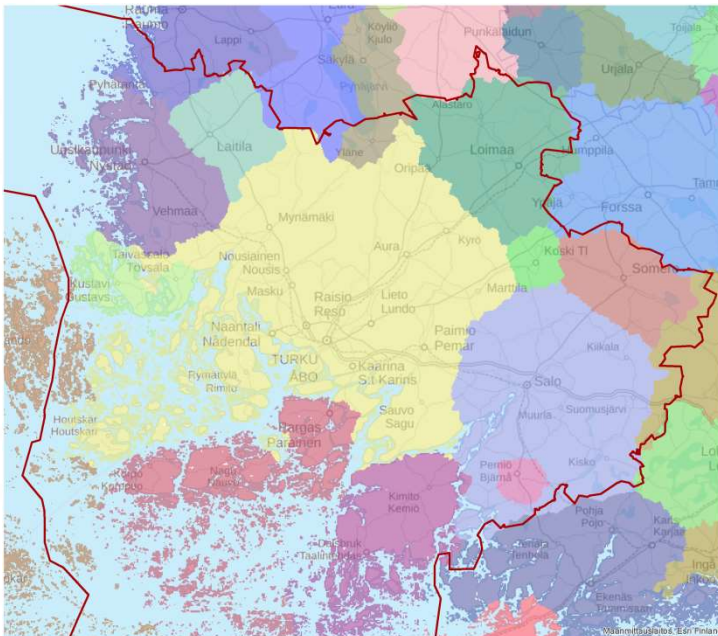
Seudullinen taso:
Vähintään 500 työssäkävijää ja 80 % työssäkäynnistä alueen sisällä / 800 työssäkävijää ja 66 % työssäkäynnistä alueen sisällä



Työssäkäyntialueet

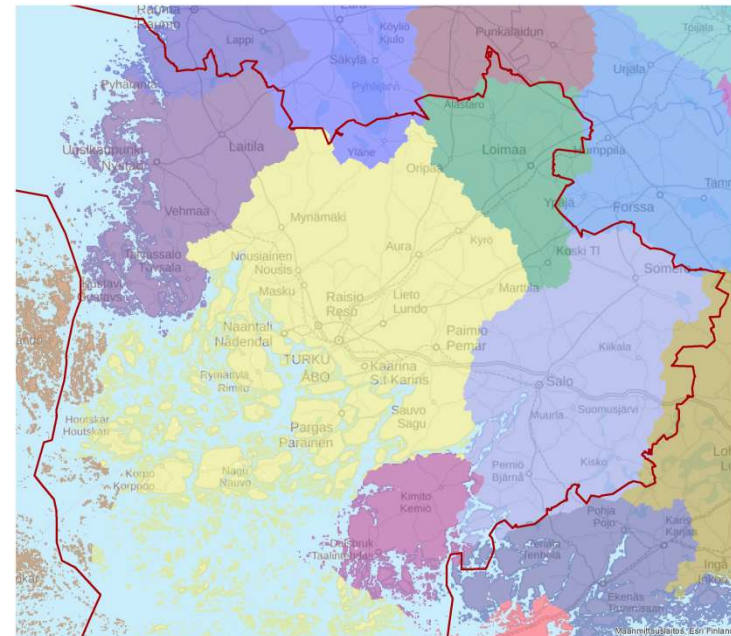
Työssäkäynnin paikallistason alueet:

Vähintään 500 työssäkävijää ja 50 %
työssäkäynnistä alueen sisällä



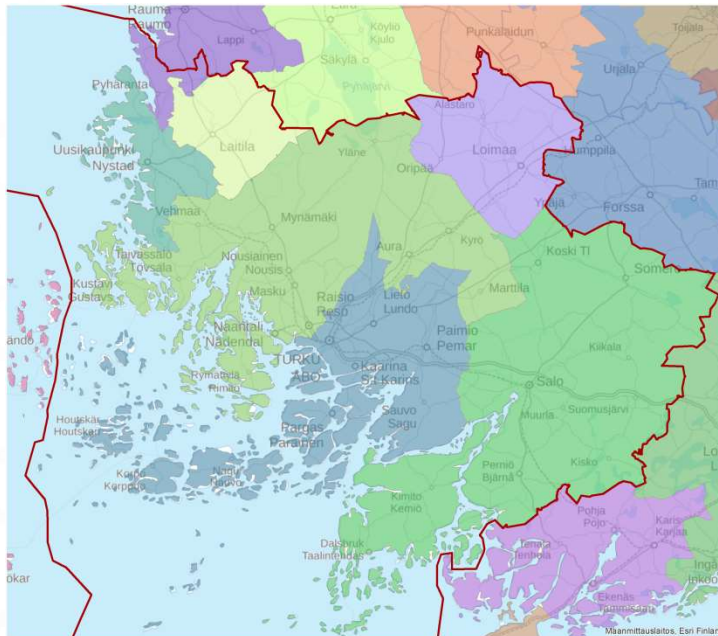
Työssäkäyntialueet (seudullinen taso)

Vähintään 500 työssäkävijää ja 80 %
työssäkäynnistä alueen sisällä / 8 000 työssäkävijää ja 66 %
työssäkäynnistä alueen sisällä

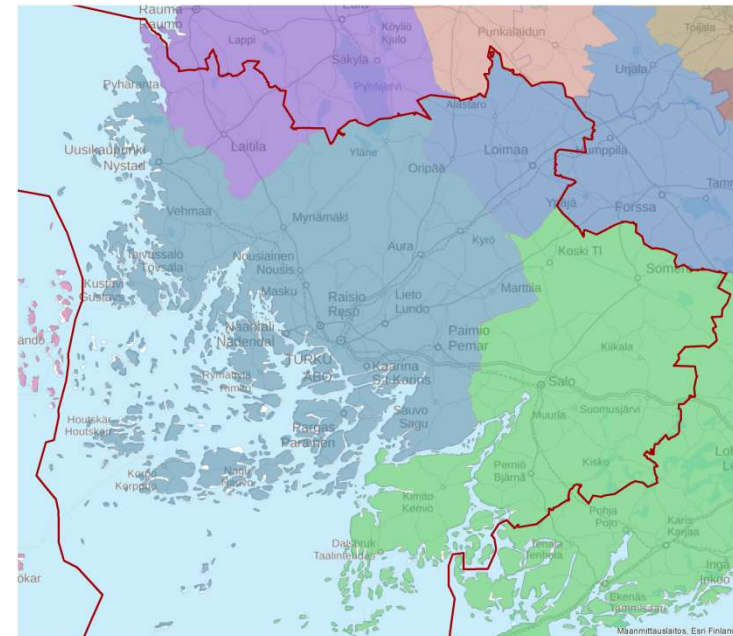


Erikoiskaupan asiointialueet

Erikoiskauppa-asiointi, alueen omavaraisuus 50 %

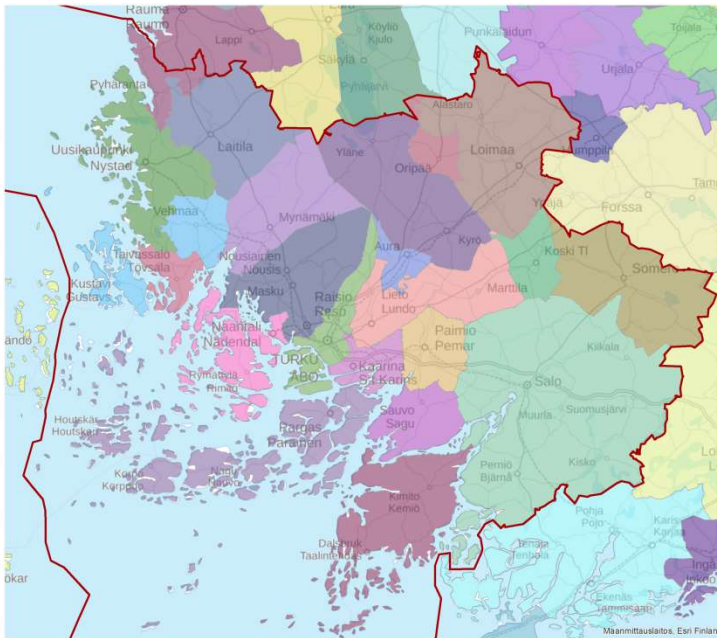


Erikoiskauppa-asiointi, alueen omavaraisuus 75 %

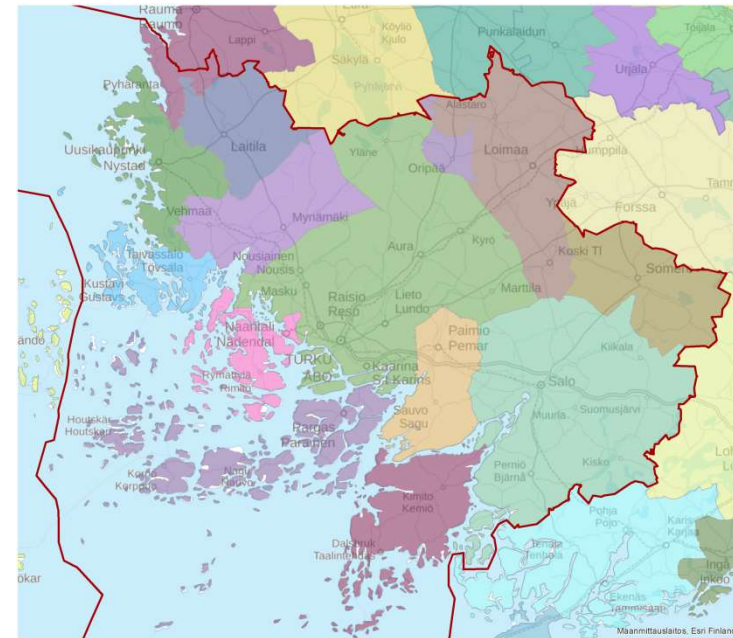


Päivittäistavarakaupan asiointialueet

**Päivittäistavarakauppa-asiointi,
alueen omavaraisuus 50 %**

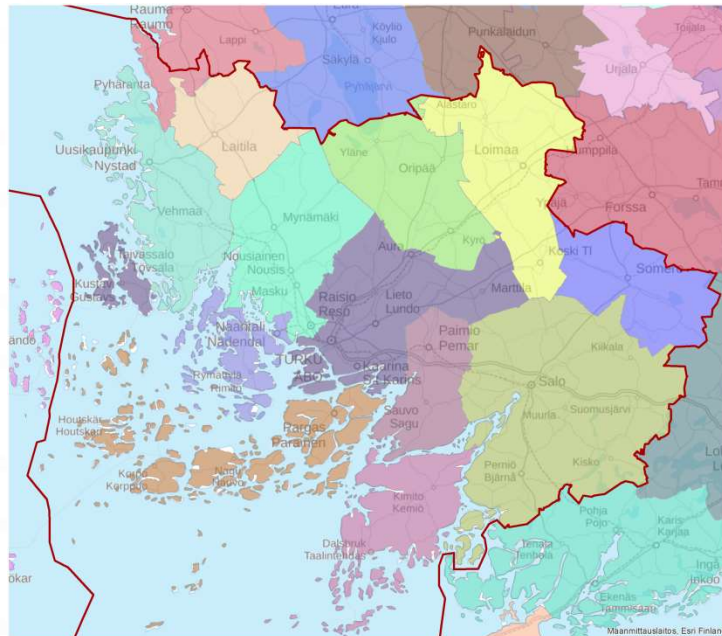


**Päivittäistavarakauppa-asiointi,
alueen omavaraisuus 75 %**

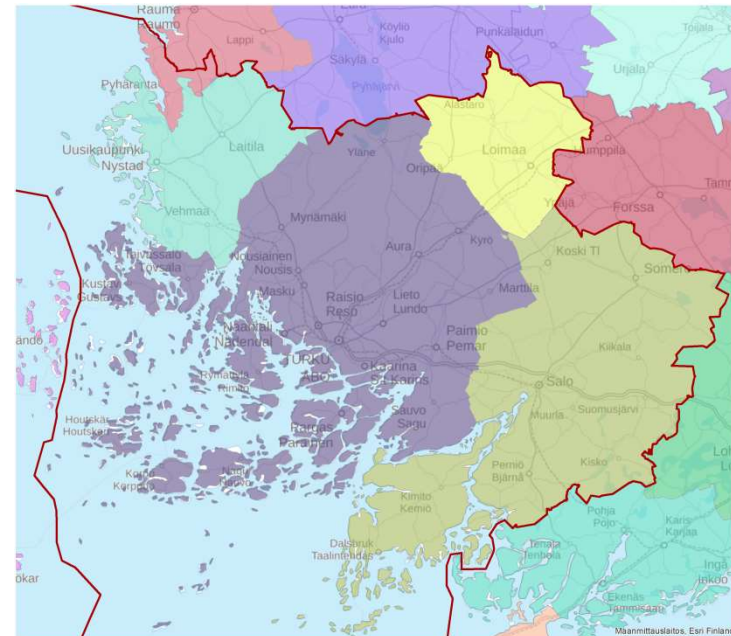


Muiden palvelujen kuin vähittäiskaupan asiointialueet

**Palveluasiointi, alueen
omavaraisuus 50 %**

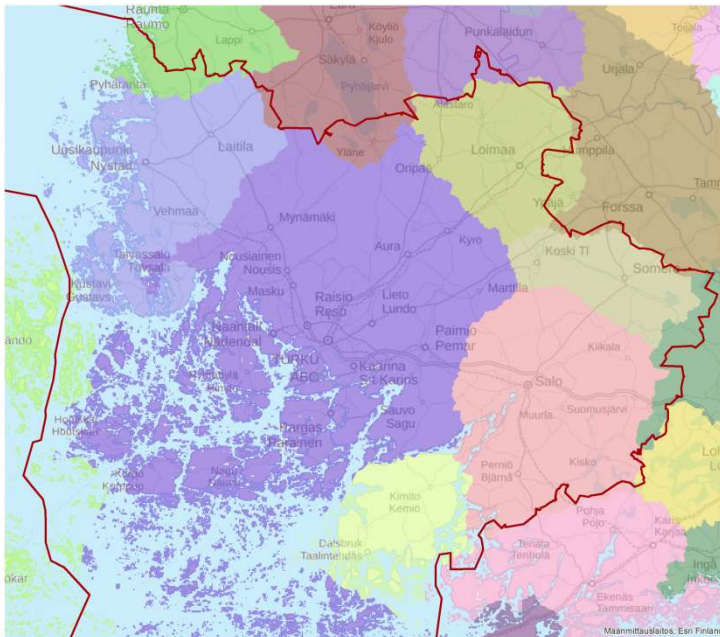


**Palveluasiointi, alueen
omavaraisuus 75 %**

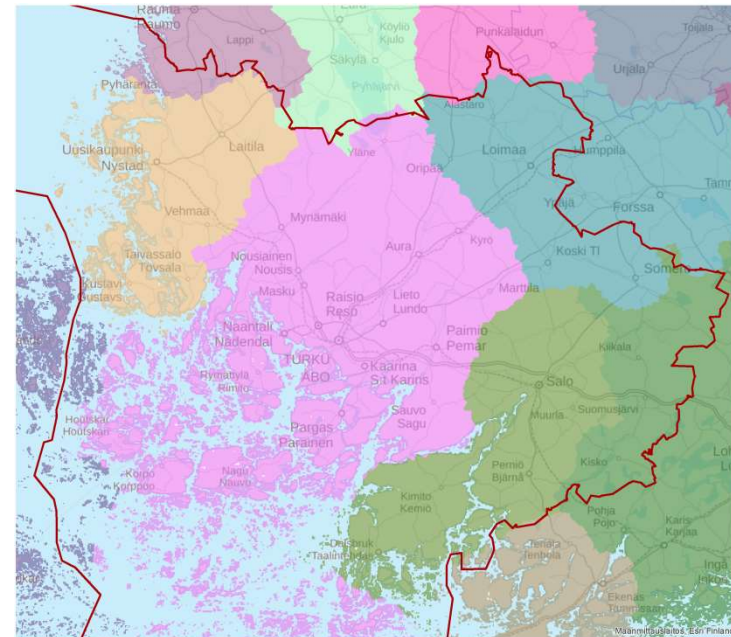


Työssäkäynnin ja asiointin toiminnalliset alueet

Työssäkäynti ja paikallinen asiointi

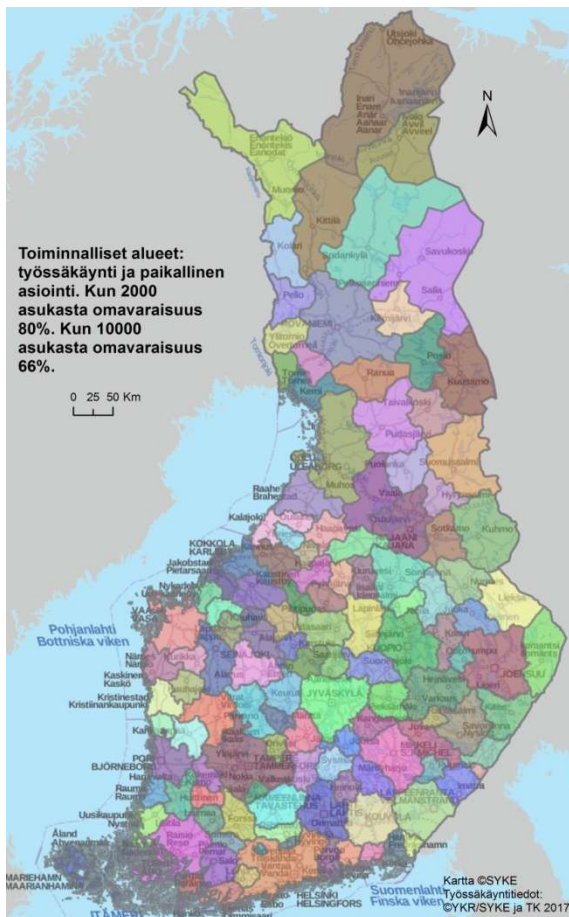


Työssäkäynti ja seudullinen asiointi

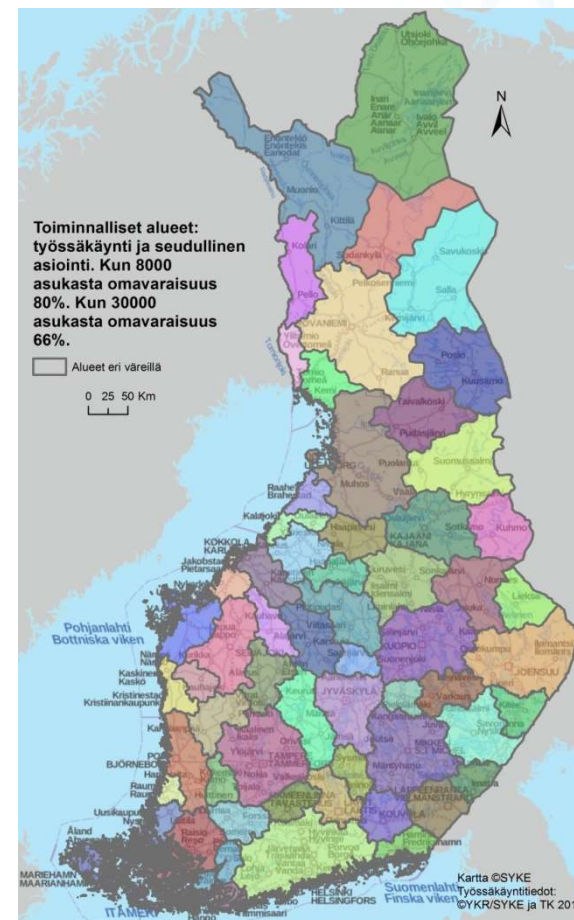


Toiminnalliset alueet

Työssäkäynti ja paikallinen asiointi (130 kpl)

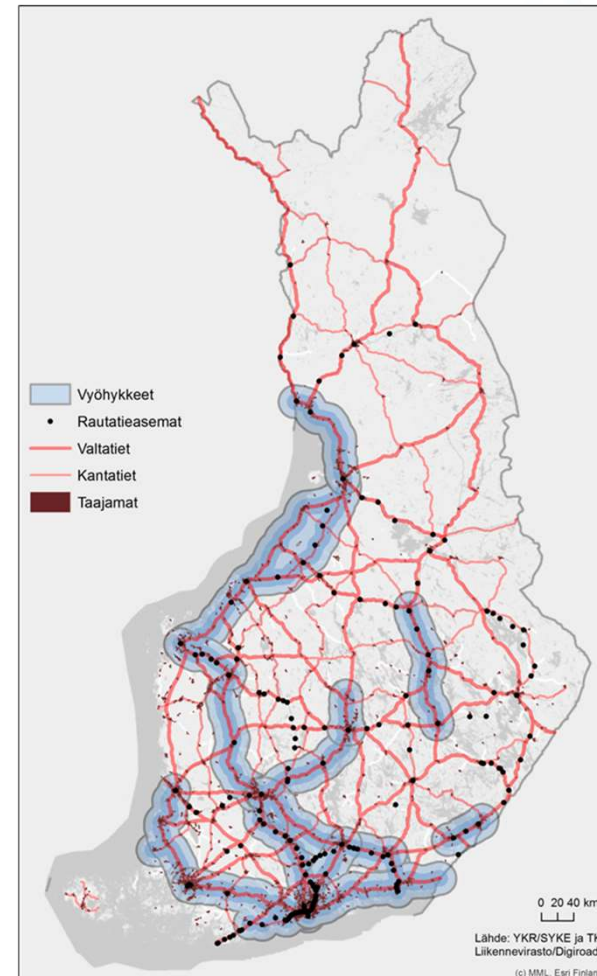


Työssäkäynti ja seudullinen asiointi (60 kpl)



Kasvuvyöhykkeet

- Kasvuvyöhykkeet muodostuvat verkottuneista keskuksista ja toiminnallisista alueista
- Pohjana on toimiva liikennejärjestelmä
- Alueellisen vuorovaikutuksen lisääntyminen tukee laajan ja monipuolisen markkina- ja yhteistoiminta-alueen kehittymistä.
- Osalla kasvuvyöhykkeistä monipuolista vuorovaikutusta, osalla enemmän strategista edunvalvontaa
- **Menetelmäpohjan** tuottaminen kasvuvyöhykkeiden **tunnistamiselle ja luokittelulle.**



Kasvuvyöhykkeiden tarkastelumenetelmä

- Analysoitu keskusten ja toiminnallisten alueiden välistä erilaista vuorovaikutusta ja sen potentiaalia sekä alueiden kasvua ja kehitystä
- Eri teemojen päällekkäistarkastelut, yhdistelyt ja pisteytys

Alueellinen vuorovaikutus
Työssäkäynnin suuruusluokka
Työssäkäynnin suhteellinen merkitys
Työssäkäynnin kasvu vyöhykkeellä
Yritysten väliset yhteydet
Asiointivirrat
Henkilö- ja tavaraliikenteen virrat

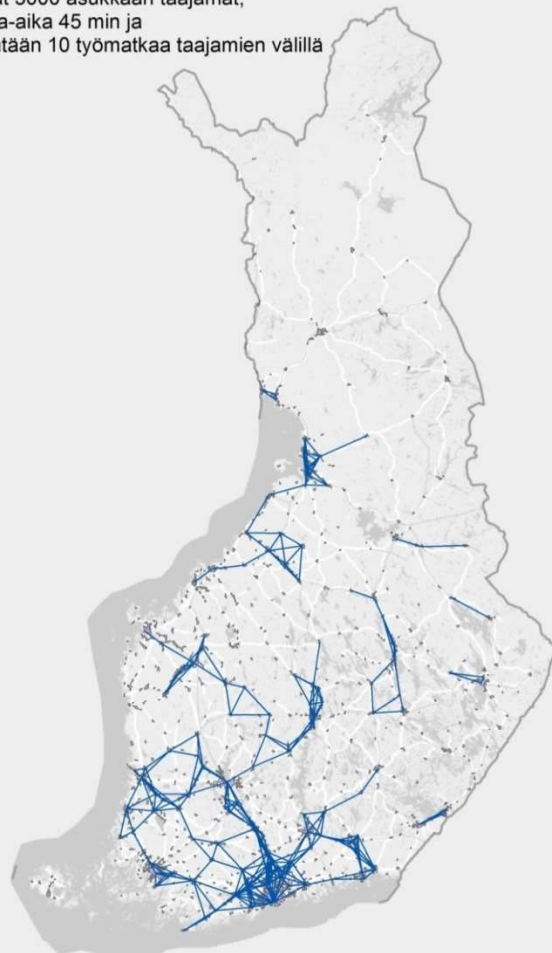
Vuorovaikutus-potentiaali
Liikenneverkko
Joukkoliikenteen palvelutaso keskusten välillä
Keskusten saavutettavuus joukkoliikenteellä
Keskusten saavutettavuus autolla
Keskusten kytkeytyminen vyöhykkeeseen
Keskusverkon ja asutuksen yhtenäisyys

Kasvu ja kehitys
Väestönkasvu
Muuttovoitto
Työpaikkakehitys
Työllisyyskehitys
Uudisrakentaminen
Yritysten kehitysnäkymät

Taajama- verkostot ja aika- etäisyys kaupunki- seutu- keskuksiin



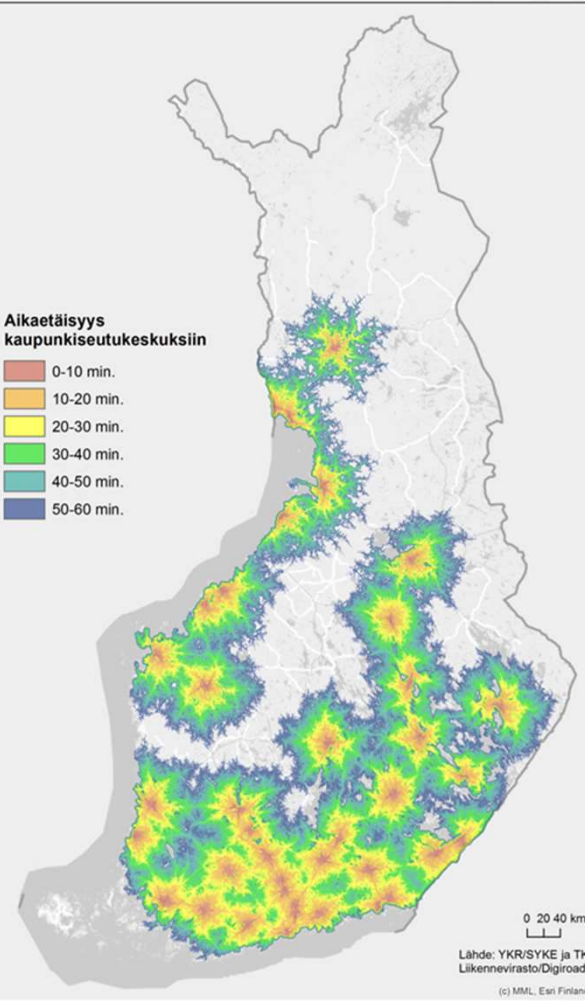
Tiheät 3000 asukkaan taajamat,
matka-aika 45 min ja
vähintään 10 työmatkaa taajamien välillä



(c) MML, Esri Finland

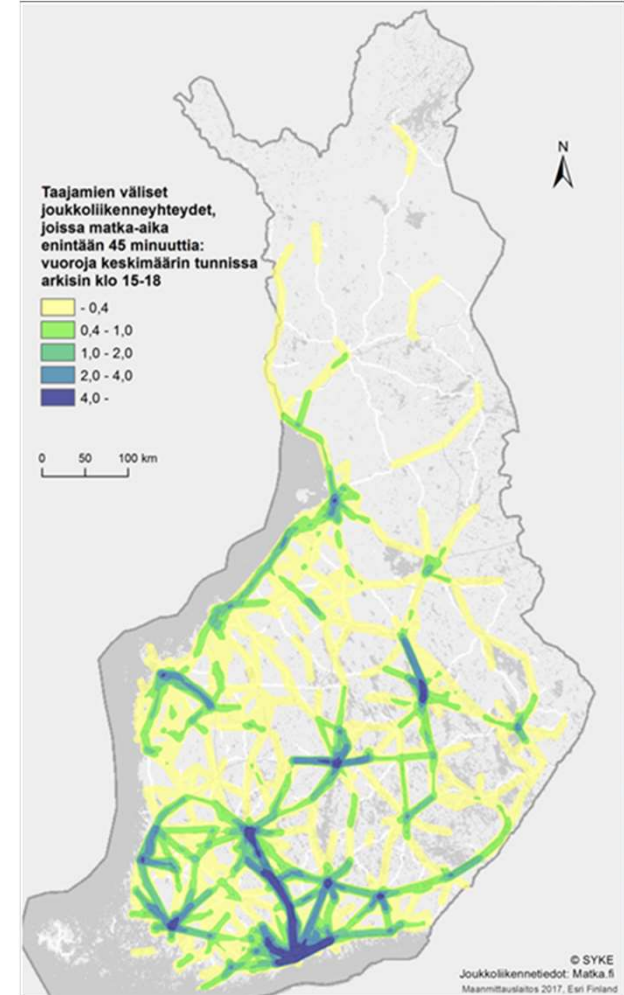
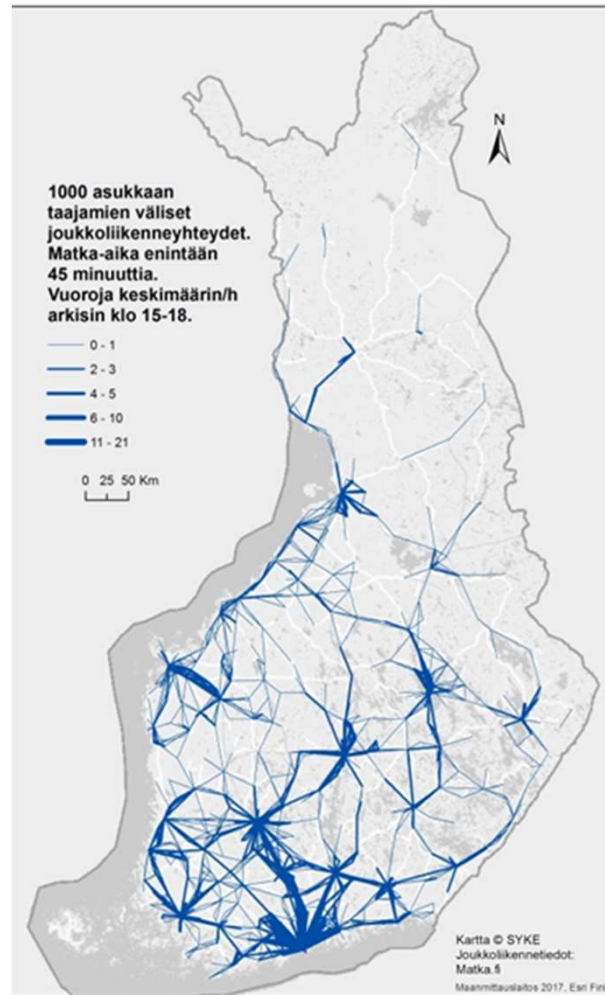
Aikaetäisyys
kaupunkiseutukeskuksiin

- 0-10 min.
- 10-20 min.
- 20-30 min.
- 30-40 min.
- 40-50 min.
- 50-60 min.

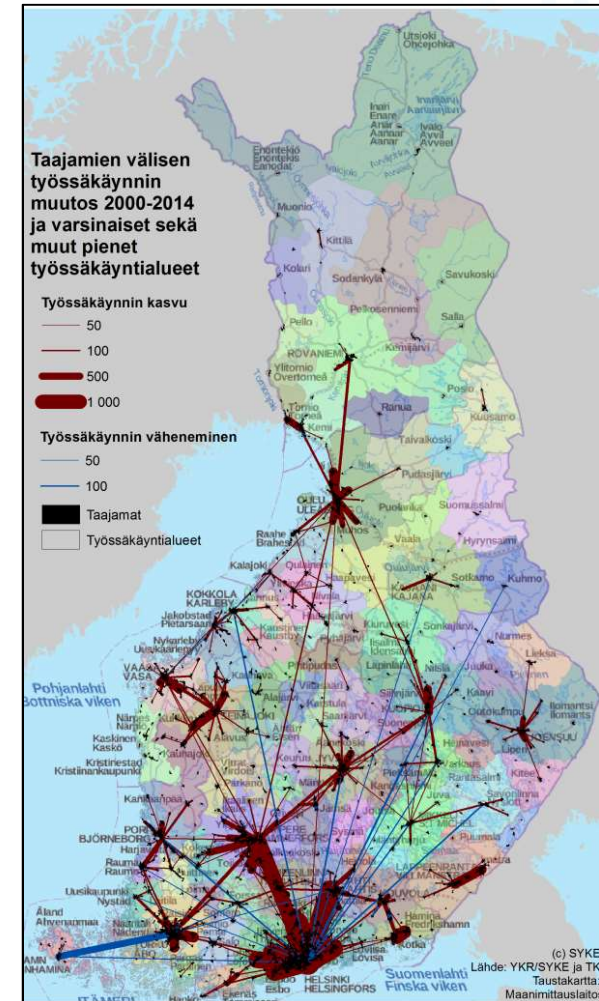
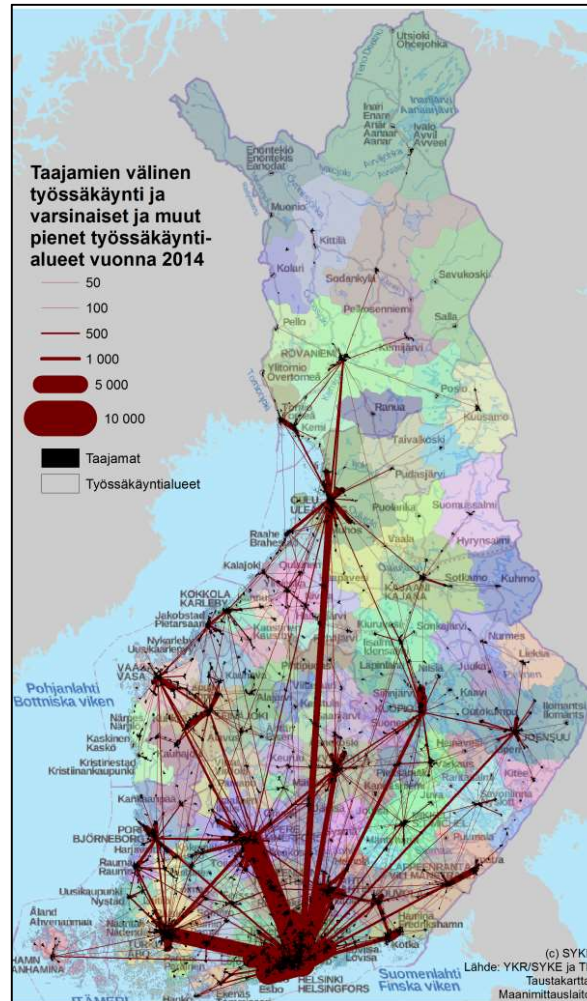


Lähde: YKR/SYKE ja TK.
Liikennevirasto/Digiroad.
(c) MML, Esri Finland

Keskusten väliset joukko- liikenne- yhteydet



Taajamien välinen työssäkäynti ja varsinaiset ja muut pienet työssäkäyntialueet vuonna 2014

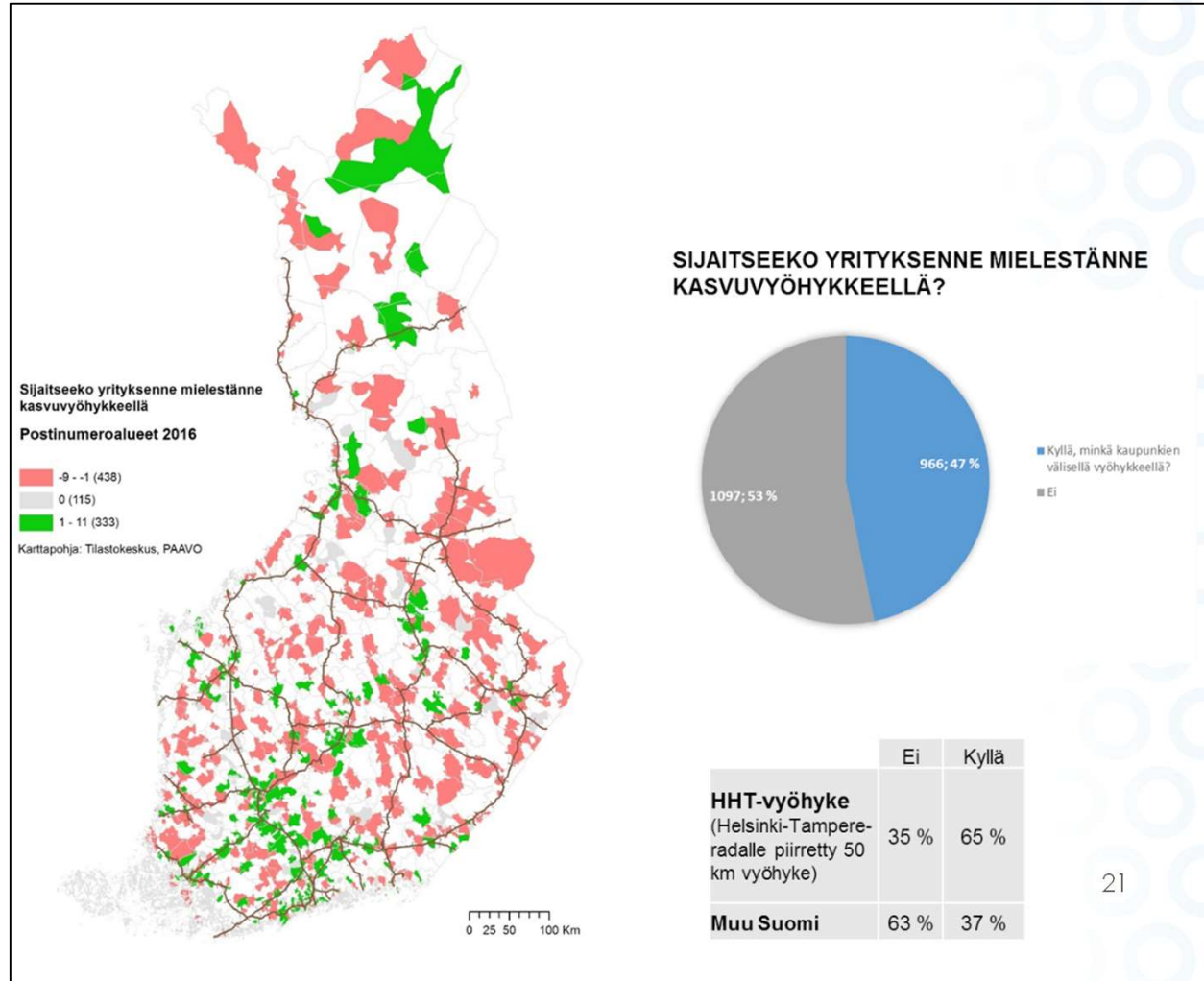


Yritykset tunnistavat kasvuvyöhyke-sijainteja eri puolilla maata

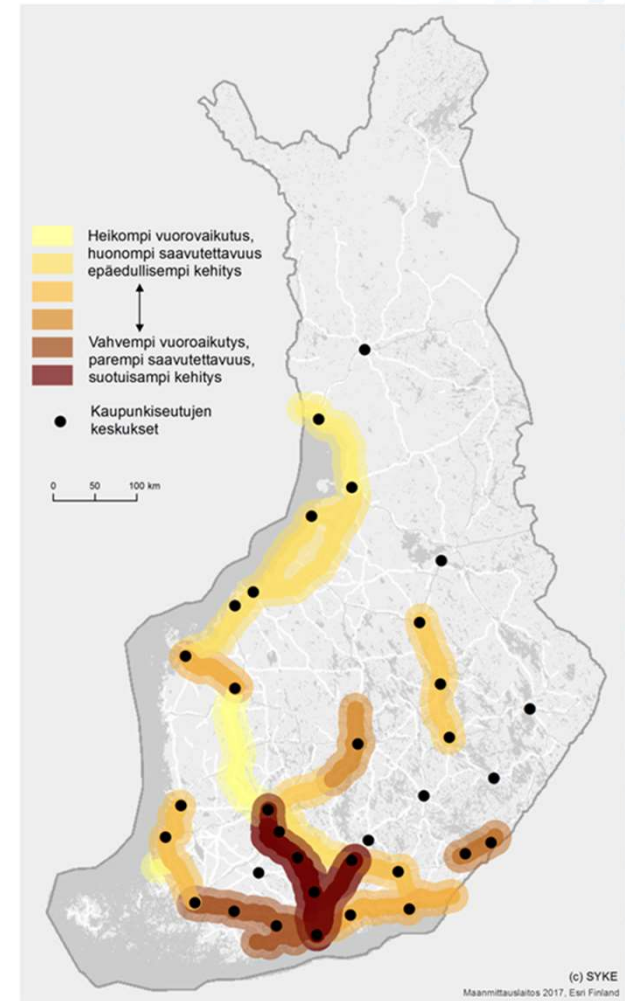
- Yrityskyselyn perusteella yritykset kokevat sijaitsevansa kasvuvyöhykkeellä monin eri paikoin Suomea. Yritysten näkemykset ovat monininaisempia kuin esim. aluekehittäjien.



S Y K E

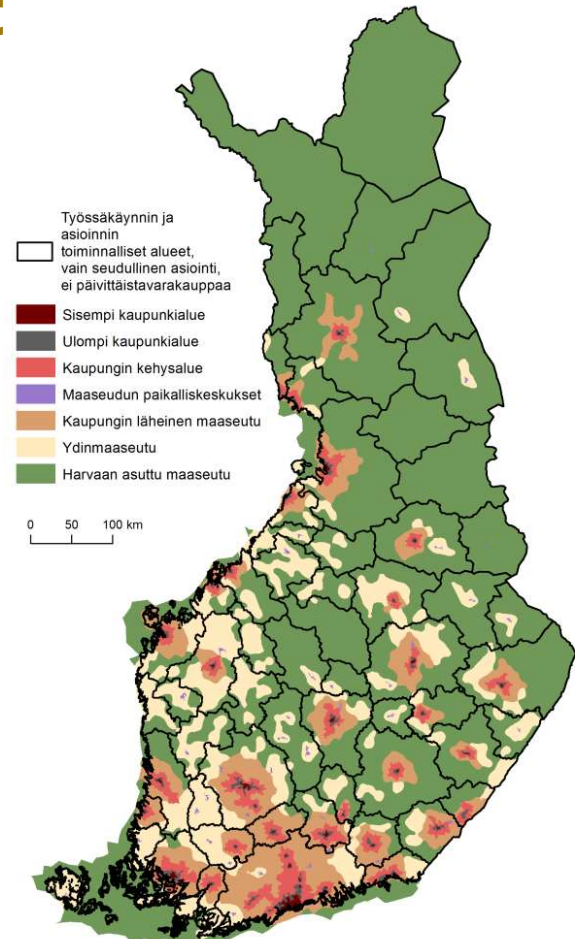


Vyöhyke	Alueellinen vuorovaikutus						Vuorovaikutuspotentiaali						Vyöhykkeiden kasvu ja kehitys						KAIKKI YHTEENSÄ			
	Työssäkäynnin suuruusluokka	Työssäkäynnin suhteellinen merkitys	Työssäkäynnin muutos	Asiointivirrat	Yritysten väliset yhteydet	Liikennevirrat vyöhykkeellä	Keskustien saavutettavuus	Rautatie- ja maantieverkko	Keskusten saavutettavuus autoilla vyöhykkeen alueella	Keskusten kytkävyminen vyöhykkeeseen autoilla	Keskusten kytkävyminen vyöhykkeeseen joukkoliikenteellä	Joukkoliikenteen palvelutaso keskusten välillä	Keskusverkon ja asutuksen yhtenäisyys	Väestönkasvu	Muutovatto	Työpaikakehitys	Työllisyyskehitys	Yritysten kehitysnäkömät		Uudisrakentaminen	Keskustien saavutettavuus	Keskusten saavutettavuus
Helsinki-Hämeenlinna-Tampere	4	2	4	x	4	4	3,3	4	4	4	4	4	4	4,0	4	3	4	4	x	4	3,8	3,7
Helsinki-Turku	3	2	2	x	4	3	3,0	4	3	2	4	4	3	3,3	3	2	2	3	x	3	2,6	3,0
Helsinki-Lahti	3	3	4	x	4	4	3,4	4	3	4	3	3	3	3,3	4	4	3	4	x	4	3,8	3,5
Helsinki-Kotka	2	2	2	x	3	3	2,8	2	2	2	3	3	3	2,5	2	2	2	2	x	3	2,2	2,5
Turku-Pori	2	2	2	x	3	2	2,4	2	2	2	3	3	3	2,5	2	2	2	2	x	3	2,2	2,4
Lahti-Tampere	1	1	1	x	2	2	1,6	2	2	1	3	2	3	2,2	2	3	2	2	x	3	2,4	2,1
Lahti-Kouvola	2	2	2	x	2	4	2,0	3	3	3	3	3	3	3,0	2	2	2	2	x	3	2,2	2,4
Kouvola-Kotka	2	3	3	x	3	3	2,8	3	3	3	3	2	3	2,8	2	1	1	2	x	2	1,6	2,4
Lappeenranta-Imatra	3	4	3	x	3	3	3,2	3	3	2	2	3	3	2,7	2	2	2	2	x	3	2,2	2,7
Tampere-Jyväskylä	2	2	2	x	3	3	2,4	3	1	2	3	2	3	2,3	2	2	2	2	x	3	2,2	2,3
Jämsä-Jyväskylä-Äänekoski	2	4	2	x	3	2	2,8	3	1	3	3	3	3	2,7	2	2	2	2	x	3	2,2	2,6
Tampere-Seinäjoki	1	1	1	x	2	3	1,6	3	1	1	1	1	2	1,5	1	2	2	2	x	2	1,8	1,6
Seinäjoki-Vaasa	1	2	2	x	2	2	2,0	3	3	2	3	3	2	2,7	2	3	3	3	x	3	2,8	2,5
Vaasa-Kokkola-Oulu	1	2	2	x	3	2	1,8	3	2	1	2	2	2	2,0	2	2	3	3	x	3	2,6	2,1
Oulu-Kemi-Tornio	1	1	2	x	3	3	1,8	3	2	1	2	1	2	1,8	2	2	2	2	x	2	2,0	1,9
Varkaus-Kuopio-Iisalmi	1	2	2	x	2	2	2,2	3	2	2	2	2	2	2,2	2	2	2	2	x	3	2,2	2,2



Toiminnalliset alueet ulottuvat erilaisille kaupunki- ja maaseutualueille

- Monilla toiminnallisilla alueilla ovat edustettuna kaikki kaupunki–maaseutuluokituksen aluetyypit.
- Kaupunkialue muodostaa yleensä vain pienen osan toiminnallisen alueen pinta-alasta pääosan ollessa maaseutua.
- Pienemmillä toiminnallisilla alueilla keskuksena on usein maaseudun paikalliskeskus tai ydinmaaseutualue, mutta useat toiminnalliset alueet muodostuvat pelkästään harvaan asutusta maaseudusta.

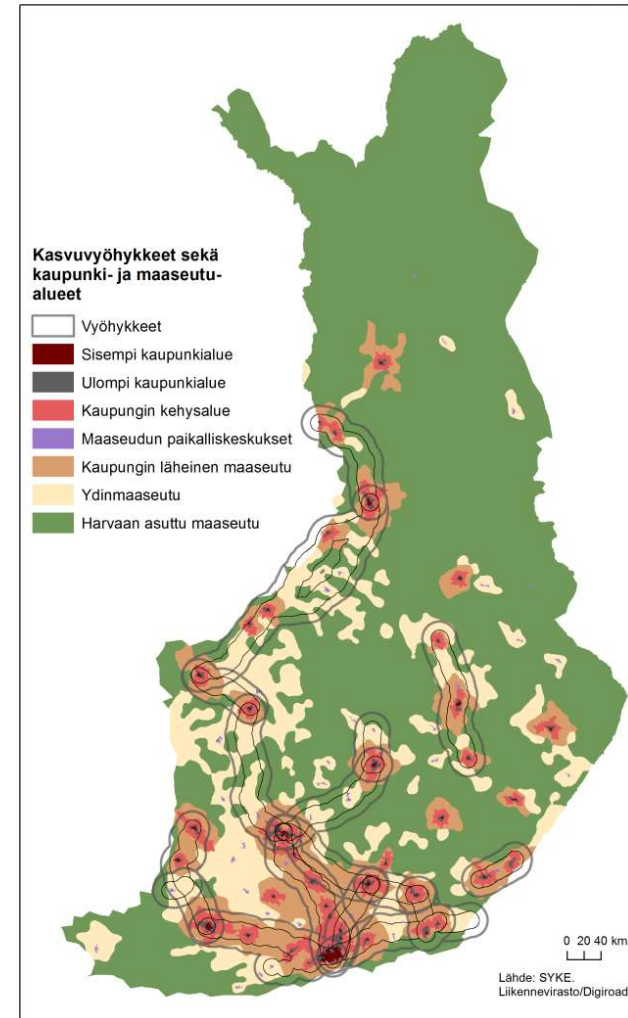


Kasvuvyöhykkeet liittävät yhteen erilaisia kaupunki- ja maaseutualueita

- Kasvuvyöhykkeen vaikutuspiiri ulottuu paikoin piirrettyjä puskurialueita kauemmas mutta jää paikoin myös suppeammaksi.
- Etelä-Suomen suurimpien kaupunkien väliset vyöhykkeet koostuvat lähes kokonaan kaupunkialueista, kaupunkien kehysalueesta ja kaupunkien läheisestä maaseudusta.



S Y K E



Toiminnalliset aluejaot hallintouudistuksissa

- Aluejaot tarjoavat tietopohjaa seutujen strategiseen kehittämiseen ja seudun määrittämiseen osana strategiaprosessia (vrt BEMINE-hanke)
- Aluejakojen avulla voidaan tunnistaa palvelusijainteja (esim. sotelle), jotka tukevat arjen sujuvuutta.
- Toiminnalliset alueet koostuvat useista kunnista, mikä korostaa tarvetta kuntien yhteistyölle.
- Maakunnat koostuvat muutamassa toiminnallisesta alueesta, joiden roolitus ja yhteispelin kehittäminen on tärkeää
- Kasvuvyöhykkeitä löytyy eri aluetasoilta. Laajimpien vyöhykkeiden kehittämisessä korostuu tarve ylimaakunnalliselle yhteistyölle

Kiitos!

Raportti

- Toiminnalliset alueet ja kasvuyöhykkeet Suomessa. Valtioneuvoston selvitys- ja tutkimustoiminnan julkaisusarja 50/2017.

2 Policy briefiä:

- Rehunen A, Nurmio K, Helminen V, Antikainen J, Laasonen V. (2017). Toiminnalliset aluerajaukset auttavat kohdistamaan aluesuunnittelua. Valtioneuvoston selvitys- ja tutkimustoiminnan artikkelisarja 7/2017.
- Antikainen J, Laasonen V, Vartiainen P, Soininvaara I, Rehunen A, Nurmio K, Helminen V (2017). Kasvuyöhykkeet rikkovat rajoja. Valtioneuvoston selvitys- ja tutkimustoiminnan artikkelisarja 8/2017.

Hankkeen [www](http://www.syke.fi)-sivu

- [http://www.syke.fi/fi-Tutkimus_kehittaminen/Tutkimus_ja_kehittamishankkeet/Hankkeet/Toiminnalliset_alueet_ja_kasvuyohykkeet_Suomessa/Toiminnalliset_alueet_ja_kasvuyohykkeet\(40053\)](http://www.syke.fi/fi-Tutkimus_kehittaminen/Tutkimus_ja_kehittamishankkeet/Hankkeet/Toiminnalliset_alueet_ja_kasvuyohykkeet_Suomessa/Toiminnalliset_alueet_ja_kasvuyohykkeet(40053))

