

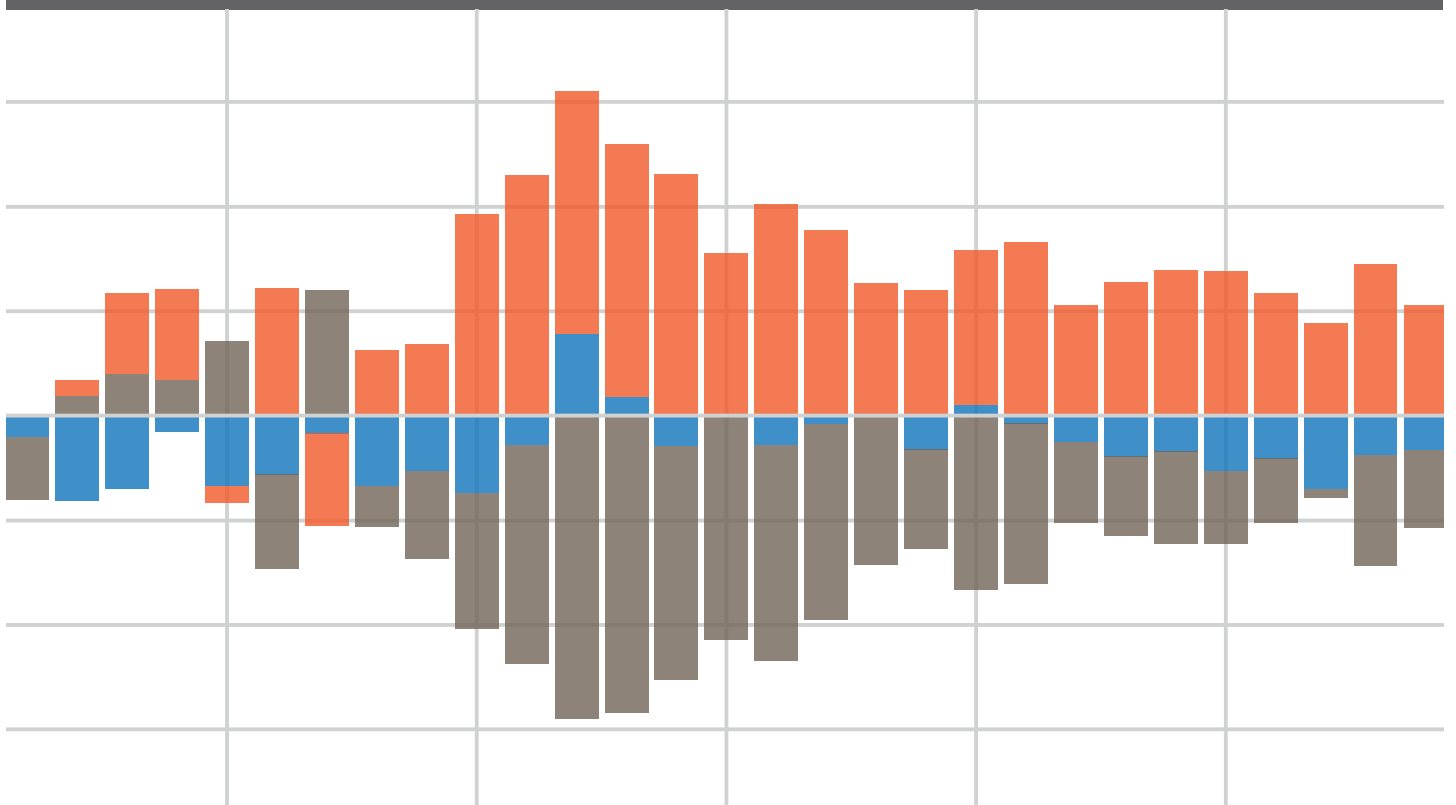


MAAKUNNAN TILA

KATSAUS VARSINAIS-SUOMEN KEHITYKSEEN SYKSYLLÄ 2015

LANDSKAPETS TILLSTÅND

ÖVERSIKT AV UTVECKLINGEN I Egentliga Finland HÖSTEN 2015



Maakunnan tila
Katsaus Varsinais-Suomen kehitykseen syksyllä 2015

Landskapets tillstånd
Översikt av utvecklingen i Egentliga Finland hösten 2015

Julkaisupäivä / Publiceras 7.12.2015

Varsinais-Suomen liitto / Egentliga Finlands förbund
PL 273 (Ratapihankatu 36), 20101 Turku
puh. (02) 2100 900
fax (02) 2100 901

ISBN 978-952-320-007-4

LYHYESTI

TYÖTTÖMYYDEN KASVU HIDASTUU VARSINAIS-SUOMESSA

Sivuilla 4–11 tarkastellaan Varsinais-Suomen työttömyysasteen viimeaikaista kehitystä. Maakunnan työttömyysasteen kasvu on alkanut kesän aikana hidastua, ja työttömyyden kasvuvauhti on ollut viime vuosina Varsinais-Suomessa maltillisempaa kuin muissa suurissa maakunnissa. Kausitasoitettun työttömyysasteen kasvu on kesän aikana pysähtynyt niin Varsinais-Suomessa kuin koko maassakin, mutta nähtäväksi jää, kuinka pysyvä trendin muutos on.

VARSINAIS-SUOMEN VÄESTÖNKASVUN ENNUSTETAAN HIDASTUVAN

Sivuilla 12–22 pureudutaan Varsinais-Suomen tulevaan väestökehitykseen lokakuussa julkaistun uuden väestöennusteen valossa. Varsinais-Suomen asukasluku on kasvanut tasaisesti jo pitkään, mutta Tilastokeskuksen ennusteen mukaan kasvu tulisi hidastumaan 2030-luvulla. Väestökasvun hidastuminen johtuu ennen kaikkea kuolleisuuden lisääntymisenä, jota ennustettu muuttovoitto ei riitä täysin kattamaan. Maakunnan väestö vanhenee tällä hetkellä nopeasti, mutta ikärakenteen muutoksen ennustetaan tasaantuvan 2030-luvulle tultaessa.

KUMPPANUUSAJATELLE VAHVA TUKI MAAKUNNAN TOIMIJOILTA

Sivuilla 23–30 tarkastellaan kumppanuusbarometrin tuloksia. Nyt toisen kerran toteutettu barometrikysely antaa vahvan tuen maakunnan kehittämiselle kumppanuuden kautta, sillä kyselyyn vastanneista 78 % oli samaa mieltä maakuntastrategian yhteistyötä korostavan vision kanssa. Tuki kumppanuusajattelulle on myös vahvistunut selvästi vuoden aikana. Vastausten mukaan lähes kaikki toimenpiteet olivat edistyneet edellisen barometrin arvioista, ja toimenpiteiden arvioitiin edistyvän myös tulevaisuudessa.

LIITTEET

Liitteet löytyvät sivuilta 31–34.

I KORTHET

ÖKNINGEN AV ARBETSLÖSHETEN SAKTAR AV I EGENTLIGA FINLAND

På sidorna 4–11 granskas den senaste utvecklingen av Egentliga Finlands arbetslöshetsgrad. Ökningen av landskapets arbetslöshetsgrad har börjat sakta av under sommaren och arbetslöshetens tillväxttakt har de senaste åren varit mer behärskad i Egentliga Finland än i andra stora landskap. Ökningen av den säsongutjämnade arbetslöshetsgraden har avstannat under sommaren såväl i Egentliga Finland som i hela landet, men det återstår att se hur bestående förändringen i trenden är.

EGENTLIGA FINLANDS BEFOLKNINGSTILLVÄXT FÖRUTSPÅS SAKTA AV

På sidorna 12–22 går man in på djupet med Egentliga Finlands kommande befolkningsutveckling i ljuset av befolkningsprognosen som publicerades i oktober. Egentliga Finlands invånarantal har redan länge ökat i jämn takt, men enligt Statistikcentralens prognos borde ökningen sakta av på 2030-talet. Nedsaktningen av befolkningsstillväxten beror framför allt på ökningen av mortaliteten, som det förväntade inflyttningsöverskottet inte kan täcka helt och hållet. För närvarande åldras landskapets befolkning snabbt, men förändringen i åldersstrukturen förväntas jämnas ut i början av 2030-talet.

LANDSKAPETS AKTÖRER GER ETT STARKT STÖD TILL PARTNERSKAPSTÄNKANDET

På sidorna 23–30 granskas resultaten från partnerskapsbarometern. Barometerenkäten som nu genomfördes för andra gången ger ett starkt stöd för utveckling av landskapet genom partnerskap, eftersom 78 procent av dem som svarade på enkäten var av samma åsikt med landskapsstrategins vision som framhäver samarbete. Stödet för partnerskaps-tänkandet har tydligt förstärkts under året. Enligt svaren hade nästan alla åtgärder framskridit från den föregående barometerens uppskattningar och åtgärderna uppskattades även att skrida framåt i framtiden.

BILAGOR

Bilagorna finns på sidorna 31–34.

TYÖTTÖMYYDEN KASVU HIDASTUU VARSINAIS-SUOMESSA

Varsinais-Suomen työttömyysaste oli syyskuun lopussa 12,7 prosenttia, mikä oli 0,1 prosenttiyksikköä vähemmän kuin koko Suomessa. Työ- ja elinkeinoministeriön työnvälitystilaston mukaan Varsinais-Suomen työttömyysaste on pysynyt jo useita vuosia suurin piirtein samalla tasolla kuin koko maassa.

Varsinais-Suomen työttömyysasteen kasvuvauhti on kuitenkin viime kuukausina hidastunut selvästi nopeampaa tahtia kuin koko maassa keskimäärin. Vuoden 2013 alun jälkeen työttömien määrä Varsinais-Suomessa on kasvanut selvästi maltillisempaa tahtia kuin koko maassa. Esimerkiksi Uudellamaalla työttömyys on tänä aikana kasvanut kaksi kertaa nopeammin kuin Varsinais-Suomessa, joskin Uudenmaan työttömyysaste on yhä selvästi Varsinais-Suomea alempi.

Kaikkien maakuntien työttömyyskehityksen vertailussa Varsinais-Suomi pärjää hyvin. Kun kaksi vuotta sitten Varsinais-Suomen työttömyysasteen kasvu oli maan nopeimpien joukossa, on maakunnan tilanne tällä hetkellä maan parhaimmistoa. Muihin suuriin maakuntiin verrattuna työttömyyden kasvuvauhti alitti Pirkanmaan kevään aikana. Uudellamaalla työttömyyden kasvuvauhti sen sijaan on maan nopeimpia, sillä syyskuussa työttömyysaste kasvoi nopeammin vain Pohjois- ja Etelä-Savossa.

Vaikka Varsinais-Suomen työttömyysaste on yhä korkeammalla tasolla kuin vuotta aiemmin, näyttäisi työttömyyden kasvu pysähtyneen kesän aikana. Kausivaihtelusta puhdistettu työttömyysaste ei ole kesän aikana käytännössä enää kasvanut, joskaan selvää käännettä laskuunkaan ei trendissä havaita. Sama kehitys nähdään Varsinais-Suomen lisäksi myös koko maassa ja muissa eteläisen Suomen suurissa maakunnissa. Nähtäväksi jää, onko yhtenäinen trendi eri alueilla merkki työttömyyskehityksen laajemmasta käänteestä.

Seudullisesti tarkasteltuna työttömyyskehitys on ollut valoisinta Vakka-Suomessa, jonka työttömyysaste edelliseen vuoteen verrattuna on ollut laskussa kesän aikana. Kaikilla muilla seuduilla työttömyysaste on kasvanut, mutta Varsinais-Suomen työttömyyskasvun hidastuminen näkyy kuitenkin kaikilla alueilla. Salon ja Loimaan seuduilla kausitasoitettu työttömyyskehitys näyttäisi kääntyneen jopa laskuun viime kuukausina, mutta tämän trendin pysyvyys selviää vasta pidemmän ajan kuluessa.

ÖKNINGEN AV ARBETSLÖSHETEN SAKTAR AV I EGENTLIGA FINLAND

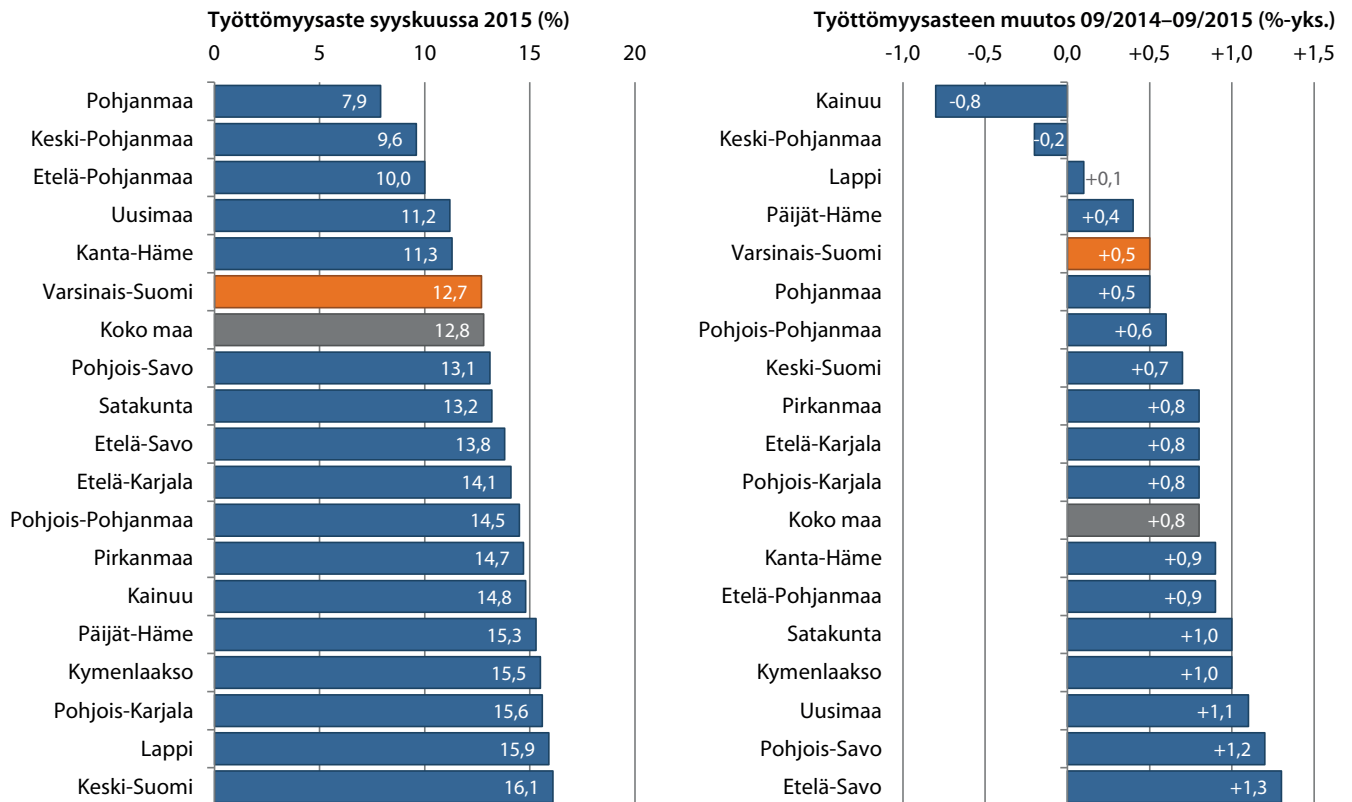
Arbetslöshetsgraden i Egentliga Finland var 12,7 procent i slutet av oktober, vilket är 0,1 procentenheter mindre än i hela Finland. Enligt arbets- och näringsministeriets arbetsförmedlingsstatistik har arbetslöshetsgraden i Egentliga Finland redan i flera år hållit sig på i stort sett samma nivå som i hela landet.

Ökningstakten av arbetslöshetsgraden i Egentliga Finland har dock under de senaste månaderna saktat av i en snabbare takt än i genomsnitt i hela landet. Efter början av år 2013 har antalet arbetslösa i Egentliga Finland ökat i en klart mer behärskad takt än i hela landet. Till exempel har arbetslösheten i Nyland under denna period ökat två gånger snabbare än i Egentliga Finland, men arbetslöshetsgraden i Nyland är fortfarande klart lägre än i Egentliga Finland.

Egentliga Finland klarar sig bra i jämförelsen av arbetslöshetsutvecklingen i alla landskap. Medan ökningen av arbetslöshetsgraden i Egentliga Finland för två år sedan var bland de snabbaste i landet, är landskapets situation för närvarande bland de bästa i landet. Jämfört med andra stora landskap underskred arbetslöshetens tillväxttakt den i Birkaland under våren. I Nyland är arbetslöshetens tillväxttakt däremot en av de snabbaste i landet då det i september endast var i Norra och Södra Savolax som arbetslöshetsgraden ökade snabbare.

Även om arbetslöshetsgraden i Egentliga Finland är ännu högre än förra året, verkar det som att arbetslöshetens tillväxt har avstannat under sommaren. Arbetslöshetsgraden som är rensad från säsongvariationer har under sommaren inte längre ökat i praktiken, men man har inte heller observerat någon tendens på en vändning neråt. Samma utveckling ses förutom i Egentliga Finland också i hela landet och i andra stora landskap i södra Finland. Det återstår att se om den enhetliga trenden på olika områden är ett tecken på en mer omfattande vändning i arbetslöshetsutvecklingen.

Regionalt sett har arbetslöshetsutvecklingen varit mest positiv i Nystadsregionen (Vakka-Suomi) där arbetslöshetsgraden i jämförelse med det föregående året har sjunkit under sommaren. I alla andra regioner har arbetslöshetsgraden ökat, men nedsaktningen av arbetslöshetens tillväxt i Egentliga Finland syns ändå i alla områden. I Salo- och Loimaaregionen verkar den säsongutjämnade arbetslöshetsutvecklingen till och med ha vänt neråt under de senaste månaderna, men den här trendens varaktighet klarnar inte förrän efter en längre tid.

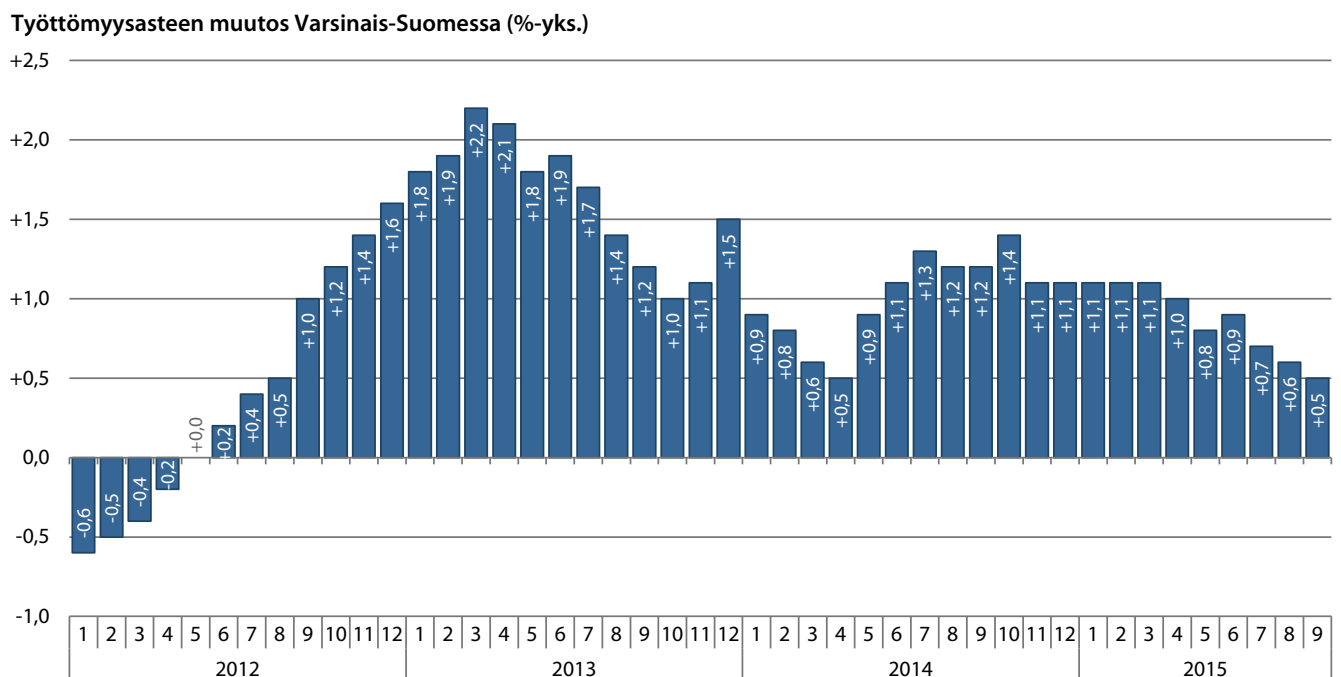


Kuva 1 Manner-Suomen maakuntien työttömyysaste syyskuun 2015 lopussa ja työttömyysasteen muutos verrattuna edellisen vuoden vastaavaan ajankohtaan.

Tietolähde: Työ- ja elinkeinoministeriö, työnvälitystilasto.

Figur 1 Arbetslöshetsgraden för landskapen i Fasta Finland i slutet av september 2015 och den förändrade arbetslöshetsgraden i jämförelse med motsvarande tidpunkt året innan.

Informationskälla: Arbets- och näringsministeriet, arbetsförmedlingsstatistiken.



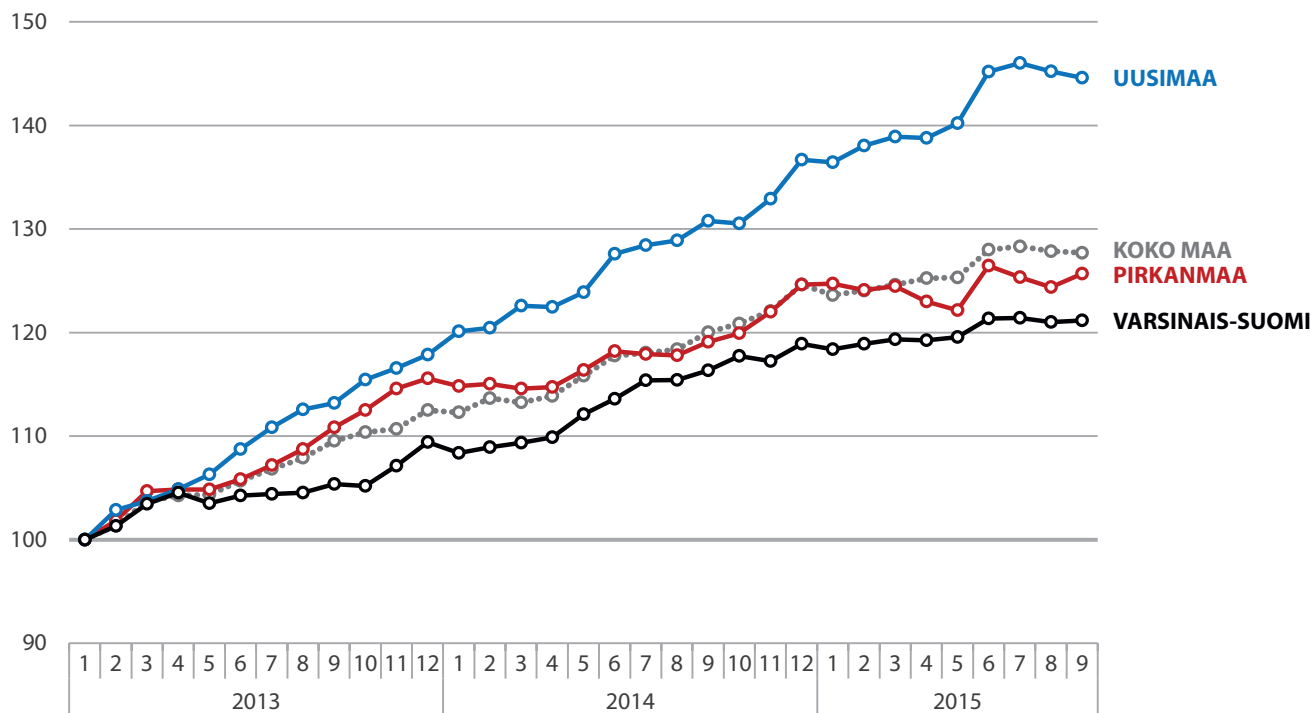
Kuva 2 Varsinais-Suomen työttömyysasteen kuukausittainen muutos edellisen vuoden vastaavaan ajankohtaan verrattuna.

Tietolähde: Työ- ja elinkeinoministeriö, työnvälitystilasto.

Figur 2 Förändringen av arbetslöshetsgraden för Egentliga Finland per månad i jämförelse med motsvarande tidpunkt året innan.

Informationskälla: Arbets- och näringsministeriet, arbetsförmedlingsstatistiken.

Työttömyyden kausitasoitettu kehitys (indeksi, 1/2013=100)



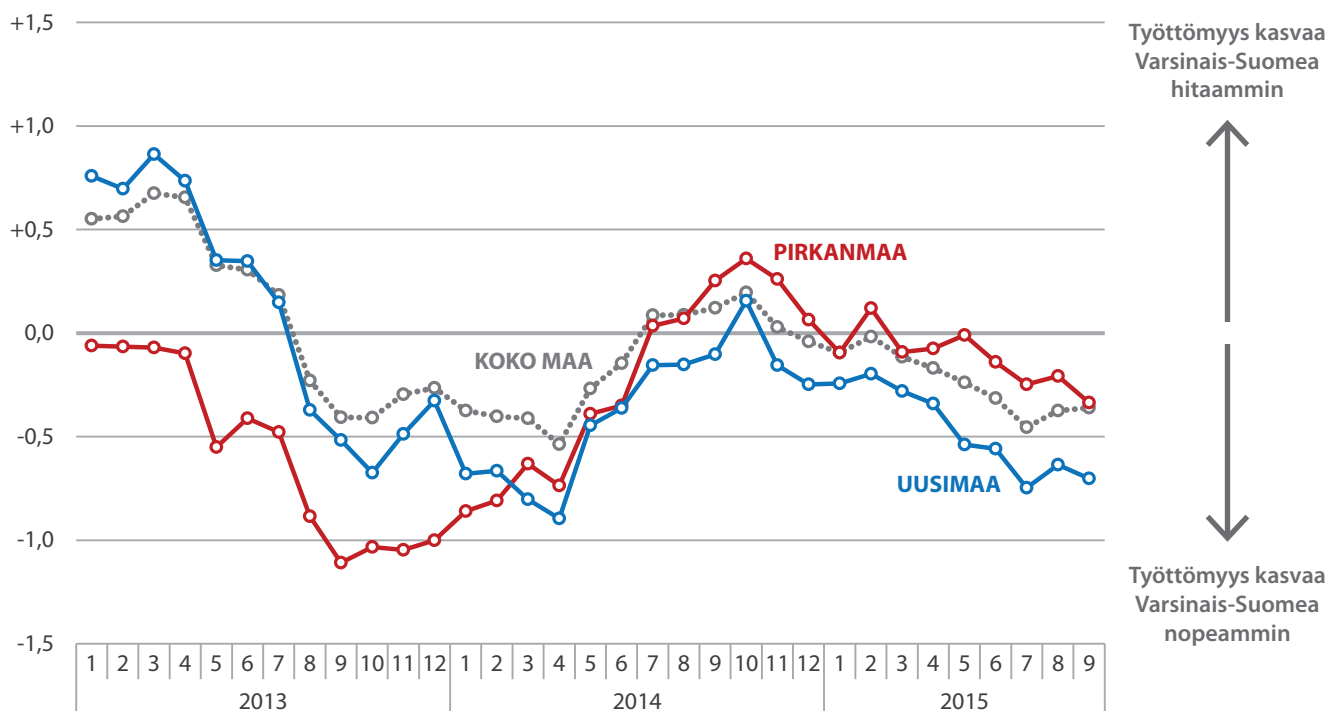
Kuva 3 Työttömyysasteen kausitasoitettu kehitys Varsinais-Suomessa ja verrokkialueilla.

Tietolähde: Työ- ja elinkeinoministeriö, työnvälitystilasto.

Figur 3 Arbetslöshetsgradens säsongutjämnade utveckling i Egentliga Finland och jämförelseområden.

Informationskälla: Arbets- och näringsministeriet, arbetsförmedlingsstatistiken.

Työttömyysasteen muutosnopeuden ero Varsinais-Suomeen verrattuna (%-yks.)



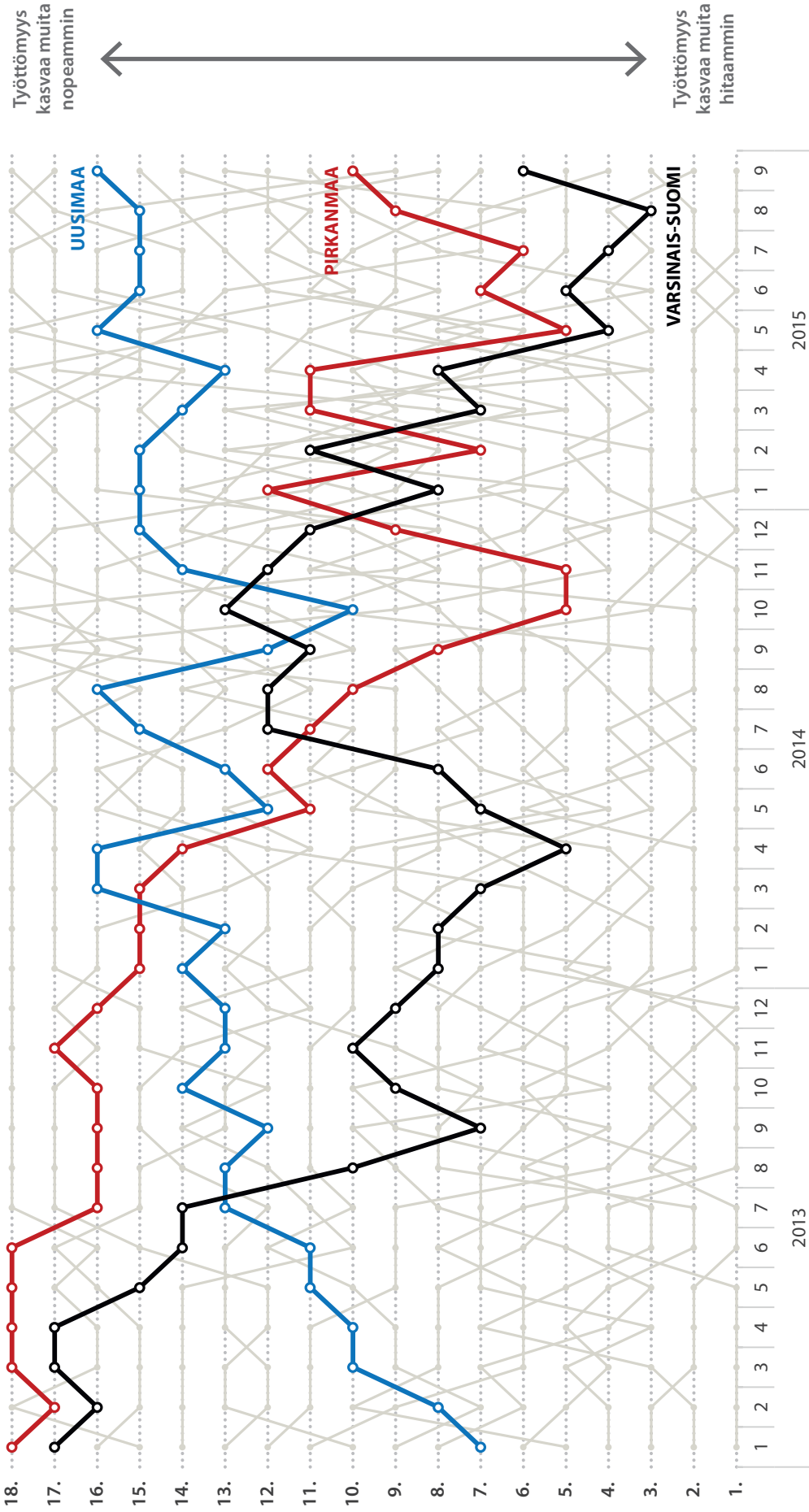
Kuva 4 Uudenmaan, Pirkanmaan ja koko Suomen työttömyysasteen muutosnopeuden ero Varsinais-Suomeen verrattuna.

Tietolähde: Työ- ja elinkeinoministeriö, työnvälitystilasto.

Figur 4 Skillnaden i arbetslöshetsgradens förändringstakt i Nyland, Birkaland och hela Finland i jämförelse med Egentliga Finland.

Informationskälla: Arbets- och näringsministeriet, arbetsförmedlingsstatistiken.

Maakunnat työttömyyden kasvunopeuden mukaan järjestettynä



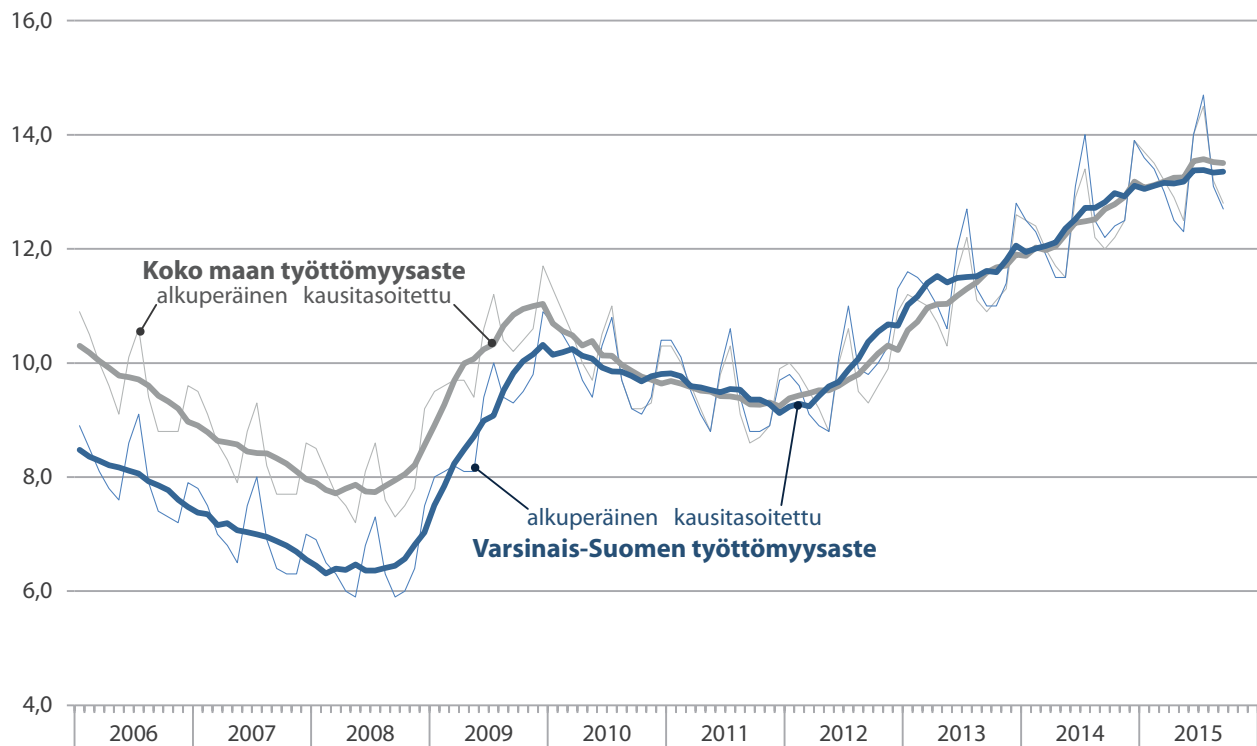
Kuva 5 Varsinais-Suomi, Uudenmaa ja Pirkanmaa työttömyyden kuukausittaisen kasvunopeuden mukaan järjestettynä.

Muut maakunnat on esitetty harmaalla. Mitä ylempänä kuviossa maakunta sijaitsee, sitä nopeammin sen työttömyysaste kasvaa suhteessa muihin maakuntiin. Tietolähde: Työ- ja elinkeinoministeriö, työnvälitystilasto.

Figur 5 Egentliga Finland, Nyländ och Birkaland ordnade enligt arbetslöshetens tillväxttakt per månad.

Övriga landskap visas i grått. Ju längre upp i figuren landskapet ligger, desto snabbare ökar dess arbetslöshetsgrad i förhållande till andra landskap. Informationskälla: Arbets- och näringsministeriet, arbetsförmedlingsstatistiken.

Työttömyysaste (%)



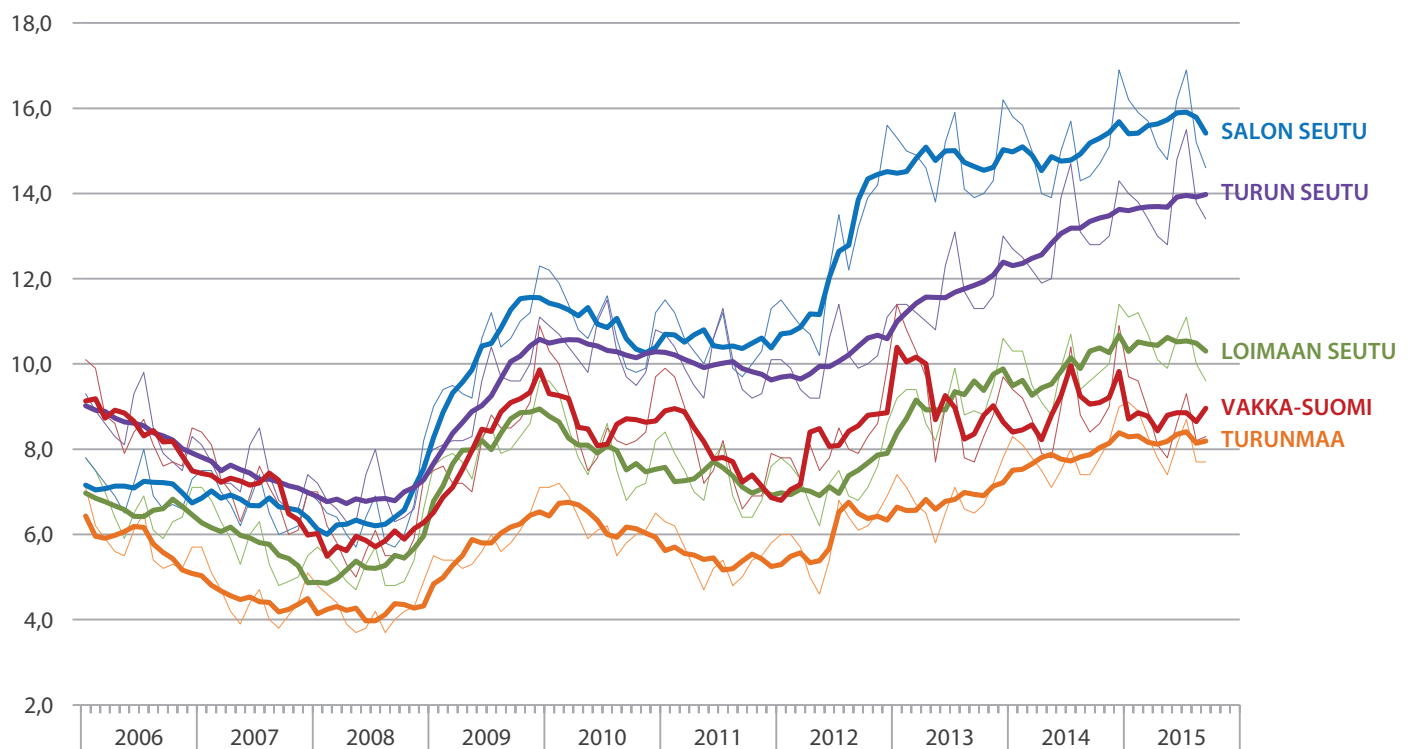
Kuva 6 Varsinais-Suomen ja koko maan työttömyysasteen kausitasoitettu kehitys.

Tietolähde: Työ- ja elinkeinoministeriö, työnvälitystilasto.

Figur 6 Den säsongrensade utvecklingen av arbetslöshetsgraden i Egentliga Finland och i hela Finland.

Informationskälla: Arbets- och näringsministeriet, arbetsförmedlingsstatistiken.

Työttömyysaste (%)

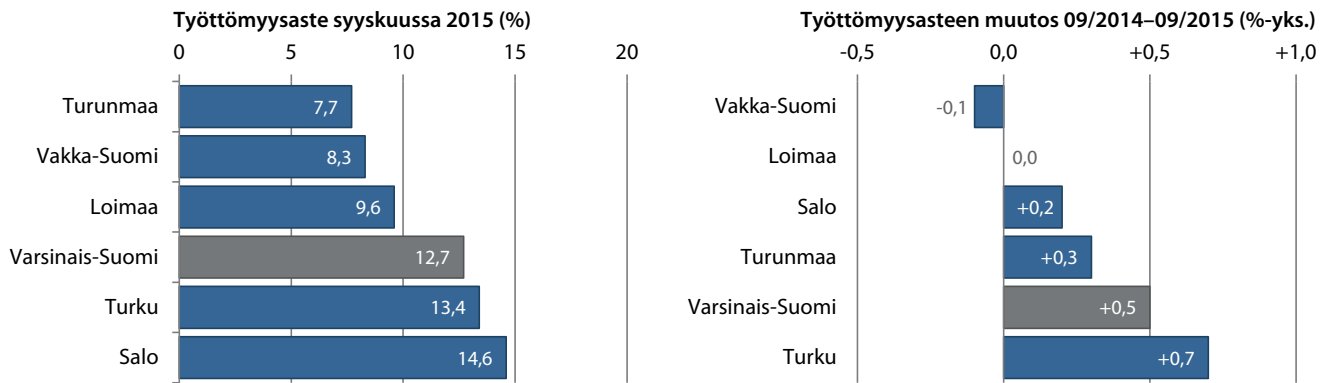


Kuva 7 Varsinais-Suomen seutukuntien työttömyysasteen kausitasoitettu kehitys.

Ohut viiva kuvaa alkuperäistä ja paksu viiva kausitasoitettua sarjaa. Tietolähde: Työ- ja elinkeinoministeriö, työnvälitystilasto.

Figur 7 Den säsongrensade utvecklingen av arbetslöshetsgraden i Egentliga Finlands regionkommuner.

Informationskälla: Arbets- och näringsministeriet, arbetsförmedlingsstatistiken.

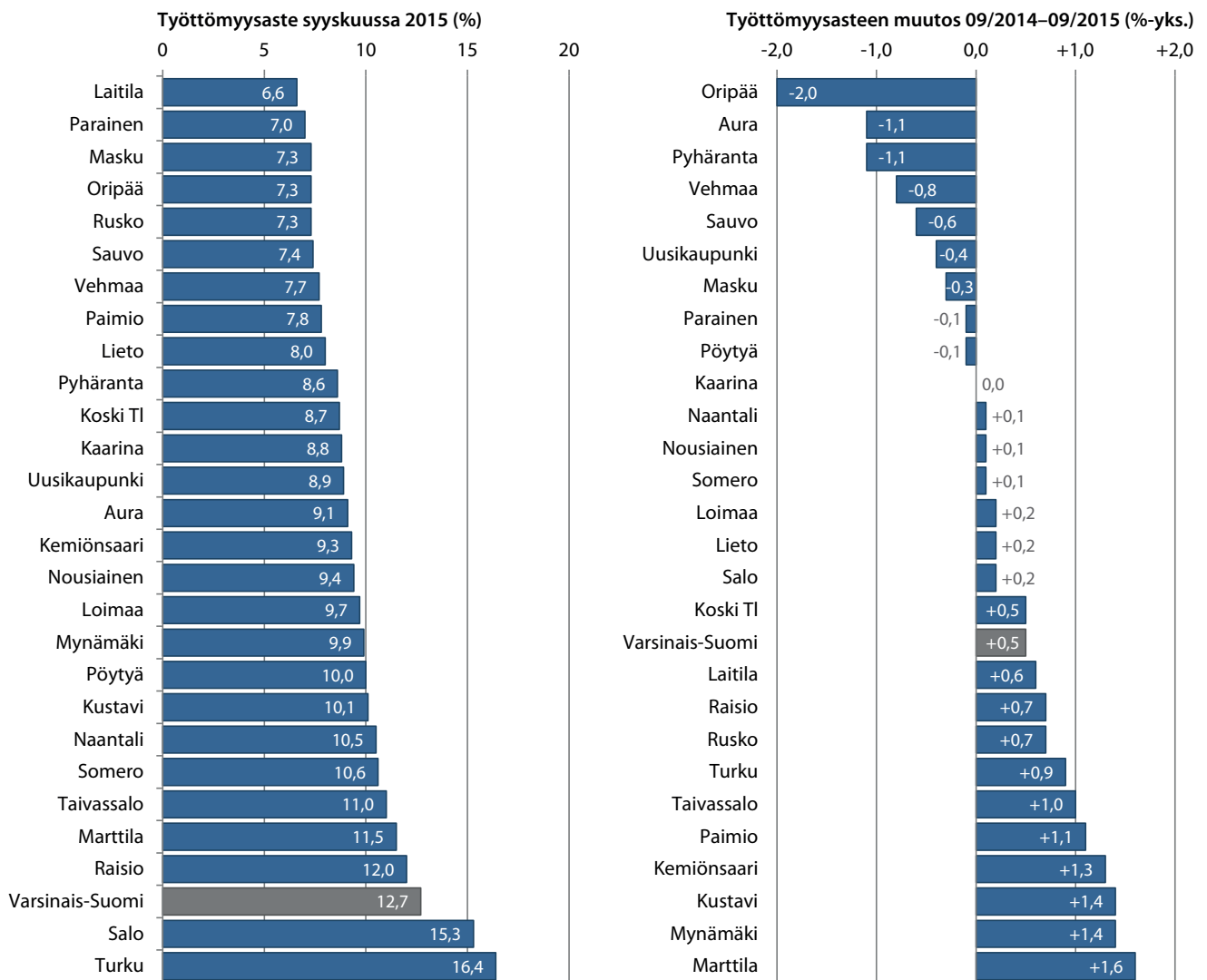


Kuva 8 Varsinais-Suomen seutukuntien työttömyysaste syyskuun 2015 lopussa ja työttömyysasteen muutos verrattuna edellisen vuoden vastaavaan ajankohtaan.

Tietolähde: Työ- ja elinkeinoministeriö, työnvälitystilasto.

Figur 8 Arbetslöshetsgraden för Egentliga Finlands regionkommuner i slutet av september 2015 och den förändrade arbetslöshetsgraden i jämförelse med motsvarande tidpunkt året innan.

Informationskälla: Arbets- och näringsministeriet, arbetsförmedlingsstatistiken.

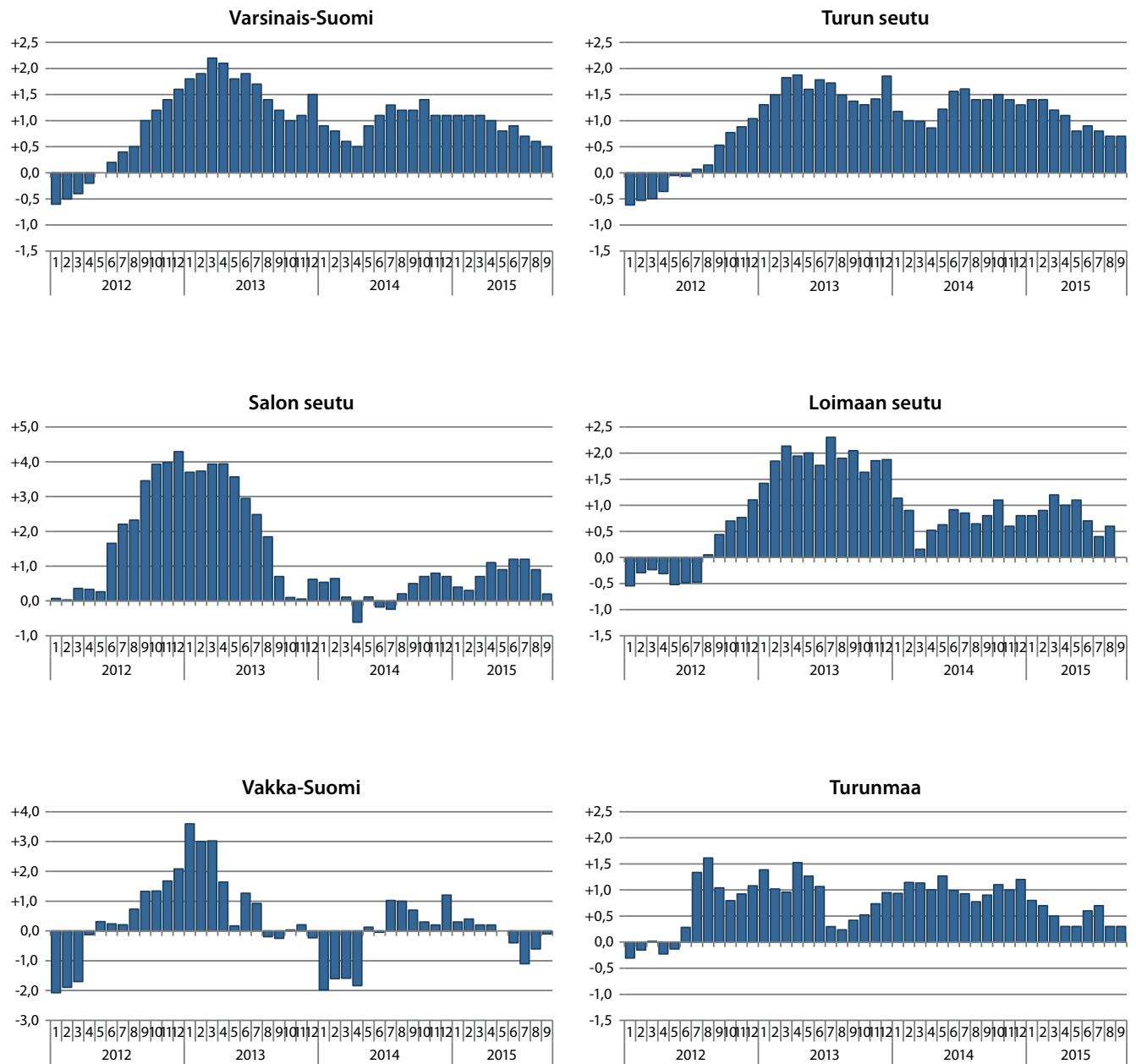


Kuva 9 Varsinais-Suomen kuntien työttömyysaste syyskuun 2015 lopussa ja työttömyysasteen muutos verrattuna edellisen vuoden vastaavaan ajankohtaan.

Tietolähde: Työ- ja elinkeinoministeriö, työnvälitystilasto.

Figur 9 Förändringen av arbetslöshetsgraden för Egentliga Finland i slutet av september 2015 och den förändrade arbetslöshetsgraden i jämförelse med motsvarande tidpunkt året innan.

Informationskälla: Arbets- och näringsministeriet, arbetsförmedlingsstatistiken.



Kuva 10 Työttömyysasteen kuukausittainen muutos (%-yksikköä) Varsinais-Suomessa edellisen vuoden vastaavaan ajankohtaan verrattuna.

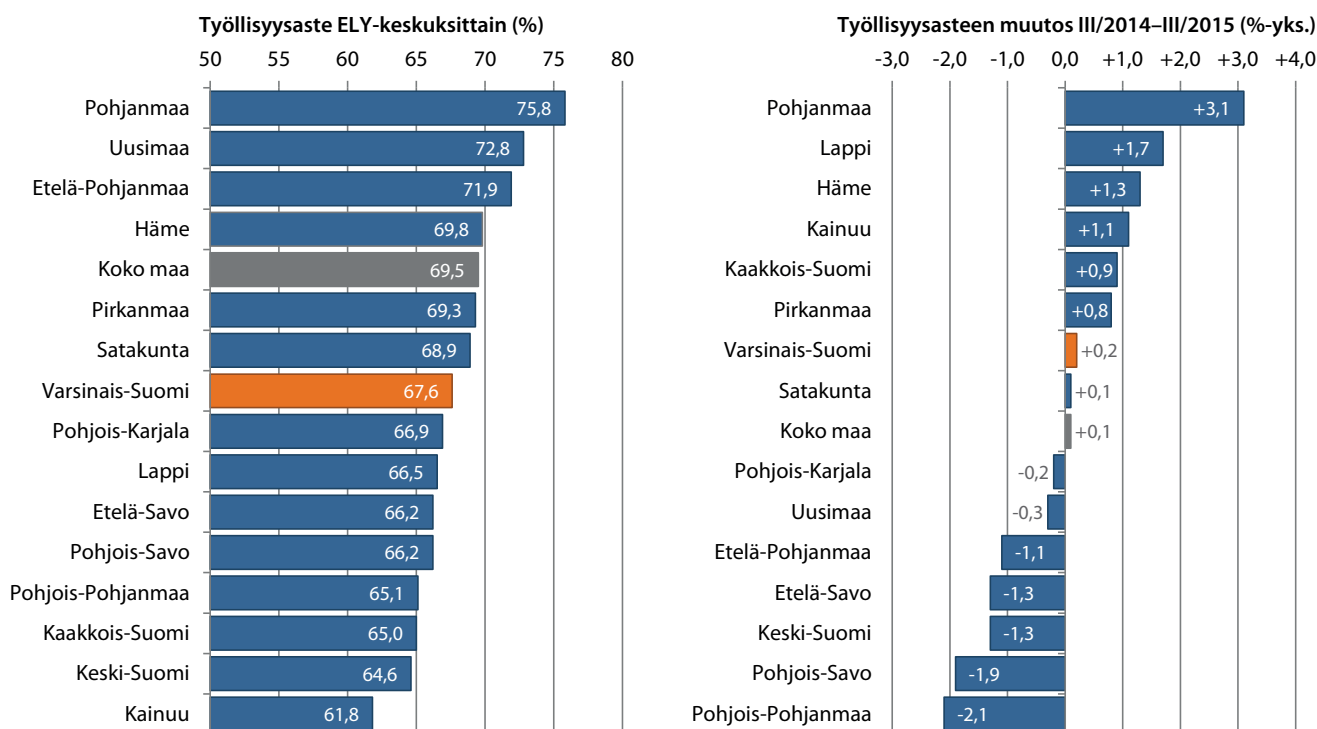
Salon seudun ja Vakka-Suomen kuvien mitta-asteikot poikkeavat muista.

Tietolähde: Työ- ja elinkeinoministeriö, työnvälitystilasto.

Figur 10 Förändringen av arbetslöshetsgraden (%-enheter) för Egentliga Finland per månad i jämförelse med motsvarande tidpunkt året innan.

Statistikerna i figurerna för Saloregionen och Vakka-Suomi skiljer sig från de andra.

Informationskälla: Arbets- och näringsministeriet, arbetsförmedlingsstatistiken.

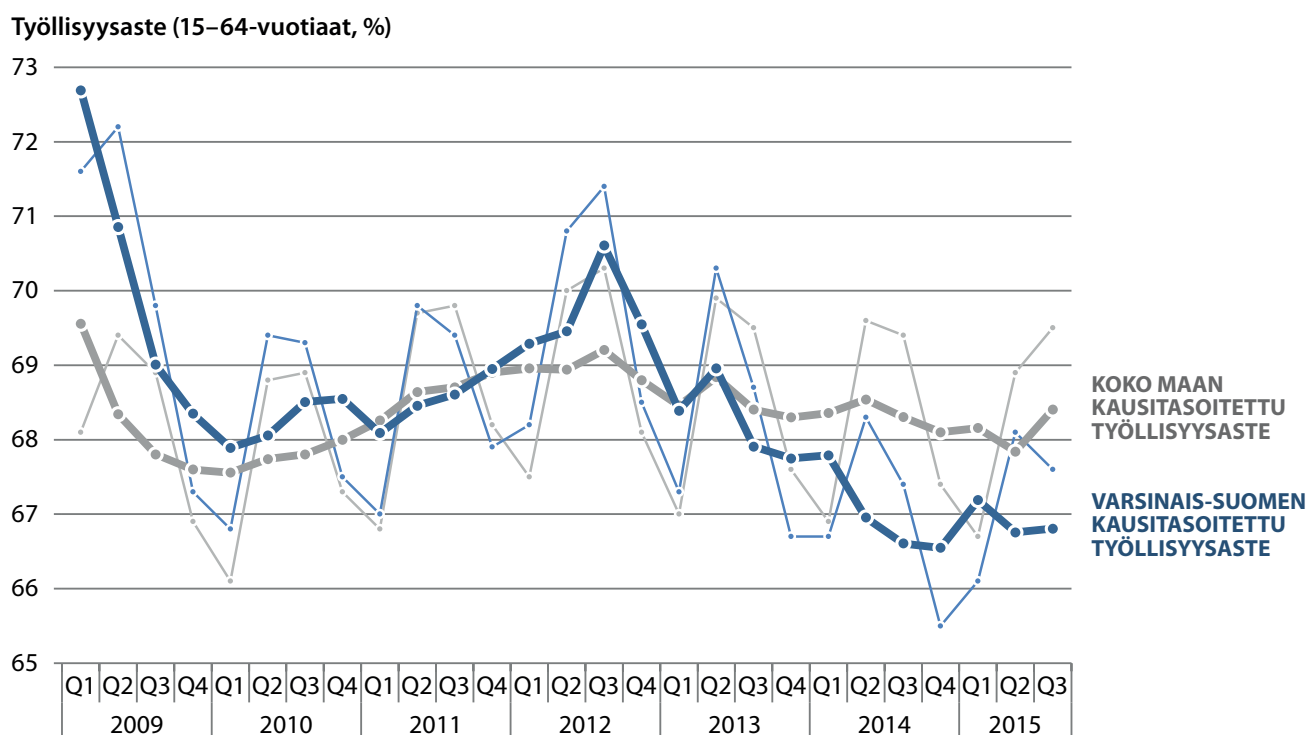


Kuva 11 Työllisyysaste ELY-keskuksittain vuoden 2015 kolmannella neljänneksellä ja työllisyysasteen muutos verrattuna edellisen vuoden vastaavaan ajankohtaan.

Tietolähde: Tilastokeskus, työvoimatutkimus.

Figur 11 Sysselsättningsgraden per NTM-central under det tredje kvartalet år 2015 och förändringen i sysselsättningsgraden jämfört med motsvarande tidpunkt året innan.

Informationskälla: Statistikcentralen, arbetskraftsundersökning.



Kuva 12 Varsinais-Suomen ja koko maan työllisyysasteen kausitasoitettu kehitys.

Paksu viiva kuvaa työllisyysasteen kausitasoitettua ja ohut viiva alkuperäistä aikasarjaa. Tietolähde: Tilastokeskus, työvoimatutkimus.

Figur 12 Den säsongutjämnade utvecklingen för sysselsättningsgraden för Egentliga Finland och hela landet.

Strecket med fetstil beskriver den säsongutjämnade sysselsättningsgraden och det tunna strecket den ursprungliga tidsserien.

Informationskälla: Statistikcentralen, arbetskraftsundersökning.

VARSINAIS-SUOMEN VÄESTÖNKASVUN ENNUSTETAAN HIDASTUVAN

Varsinais-Suomessa asui syyskuun 2015 lopussa 474 133 ihmistä, mikä on 1 782 asukasta enemmän kuin vuotta aiemmin. Suurin osa maakunnan väestönkasvusta selittyy maahanmuutolla, joskin Turun seudulla maan sisäinen muuttovoitto kasvattaa asukaslukua eniten.

Valtaosa maakunnan väestönkasvusta syntyi kahdessa kunnassa, Turussa ja Kaarinassa. Turun seutukuntaa lukuun ottamatta kaikilla muilla seuduilla väestö väheni, eniten Salon ja Loimaan seuduilla. Loimaan seudun asukasluku on ollut melko pitkään tasapainossa, mutta kuluvan vuoden aikana väestökato on nopeasti kiihtynyt.

Varsinais-Suomen asukasluku on kasvanut jo pitkään tasaista vajaan 2 000 uuden asukkaan vuosivauhtia. Tilastokeskuksen lokakuussa julkaiseman väestöennusteen mukaan sama kasvuvauhti tulee jatkumaan 2020-luvun lopulle saakka, minkä jälkeen kasvu hidastuu. Kasvun hidastuminen johtuu ennen kaikkea kuolleisuuden lisääntymisestä, sillä muuttoliikkeen ennustetaan säilyvän nykyisellä tasolla.

Uudessa väestöennusteessa Varsinais-Suomen väestönkasvu on arvioitu selvästi aiempia ennusteita maltillisemmaksi. Väestönkasvun hidastumiseen on syytä suhtautua kriittisesti, sillä Varsinais-Suomen muuttovoitto on viime vuosina kasvanut tasaisesti lisääntyneen maahanmuuton seurauksena. On oletettavaa että tämä trendi tulee jatkuamaan, jolloin maakunnan väestönkasvu tulee melko suurella todennäköisyydellä olemaan väestöennustetta nopeampaa.

Muuttoliikkeellä on joka tapauksessa oleellinen merkitys Varsinais-Suomen tulevassa väestökehityksessä. Ilman tasaista muuttovoittoa asukasluku kääntyisi nopeasti laskuun. Muuttoliikkeellä on suuri merkitys väestönkadon hidastajana kaikissa seutukunnissa. Ainoastaan Salon seudulla viime vuosien nopean muuttotappion ennustetaan jatkuvan jopa luonnollista väestönmuutosta nopeampana 2030-luvulle saakka. Tähän on kuitenkin syytä suhtautua kriittisesti, sillä nykyisen rakennemuutoksen aiheuttama väestön laskutrendi tuskin jatkuu samanlaisena tulevaisuudessa.

Väestönkasvun lisäksi väestön ikärakenteella on suuri merkitys maakunnan kehitykselle. Ennusteen mukaan väestön ikääntymisen nopein vaihe ajoittuu 2010-luvun alkuun, minkä jälkeen väestörakenteen muutos hidastuu pikku hiljaa. Väestöllinen huoltosuhde, eli ei-työikäisen väestön suhde työikäisiin, nousee kuitenkin 1990-luvun noin 50 prosentin tasosta 2030-luvun noin 70 prosenttiin.

Alueellisesti väestön ikärakenteen muutokset ovat kuitenkin suurempia. Kun Turun seudulla väestöllisen huoltosuhteen ennustetaan vakiintuvan noin 65 prosentin tuntumaan, nousee se kaikkien muiden seutujen ennusteissa huomattavasti jyrkemmin Loimaan seudun noin 85 prosentista Salon seudun ja Turunmaan yli 90 prosenttiin. Kriittisenä pidettyä 100 prosentin rajaa, jolloin lapsia ja eläkeläisiä olisi enemmän kuin työikäisiä, ei kuitenkaan ylitetä yhdelläkään seudulla.

Tilastokeskuksen väestöennuste perustuu havaintoihin tapahtuneesta väestönkehityksestä. Se ei oteta huomioon taloudellisen kehityksen tai poliittisten päätösten vaikutuksia tulevaan väestönkehitykseen.

EGENTLIGA FINLANDS BEFOLKNINGSTILLVÄXT FÖRUTSPÅS SAKTA AV

I Egentliga Finland bodde det 474 133 personer i slutet av oktober 2015, vilket är 1 782 invånare fler än året innan. Största delen av landskapets befolkningstillväxt förklaras med invandring, även om det i Åboregionen är inflyttningsöverskottet inom landet som mest ökar invånarantalet.

Majoriteten av landskapets befolkningstillväxt skedde i två kommuner, Åbo och S:t Karins. Med undantag av Åbo regionkommun minskade befolkningen i alla andra regioner, mest i Salo- och Loimaaregionen. Loimaaregionens invånarantal har ganska länge varit i jämvikt, men under det gångna året har folkminskningen ökat snabbt.

Egentliga Finlands invånarantal har redan länge ökat jämnt med knappa 2 000 nya invånare per år. Enligt befolkningsprognosen som Statistikcentralen publicerade i oktober kommer samma tillväxttakt att fortsätta till 2020-talets slut, varpå tillväxten saktas av. Tillväxten saktas framför allt av på grund av ökad mortalitet, eftersom migrationen förväntas stanna kvar på nuvarande nivå.

I den nya befolkningsprognosen har Egentliga Finlands befolkningstillväxt uppskattats till klart mer återhållsam än i tidigare prognoser. Man bör förhålla sig kritiskt till den nedsaktade befolkningstillväxten, eftersom inflyttningsöverskottet i Egentliga Finland under de senaste åren har växt i jämn takt som följd av den ökade invandringen. Förmodligen fortsätter denna trend, varvid landskapets befolkningstillväxt med en ganska stor sannolikhet blir snabbare än befolkningsprognosen.

Migrationen har i varje fall en väsentlig betydelse för Egentliga Finlands framtida befolkningsutveckling. Utan ett jämnt inflyttningsöverskott skulle invånarantalet snabbt börja sjunka. Migrationen har en stor betydelse i och med att den bromsar upp avfolkningen i alla regionkommuner. Endast i Saloregionen förväntas de senaste årens utflyttningsöverskott fortsätta till och med snabbare än den naturliga befolkningsförändringen fram till 2030-talet. Man bör dock förhålla sig kritiskt till detta, då trenden av befolkningsminskning som orsakas av den nuvarande strukturförändringen knappast fortsätter likadant i framtiden.

Förutom befolkningstillväxten har befolkningens åldersstruktur en stor betydelse för landskapets utveckling. Enligt prognosen infaller det snabbaste skedet i åldrandet av befolkningen i början på 2010-talet, varpå förändringen av befolkningsstrukturen så småningom saktar av. Befolkningens försörjningskvot, d.v.s. befolkningen som inte är i arbetsför ålder i förhållande till dem som är det, stiger ändå från 1990-talets nivå på ungefär 50 procent till 2030-talets ungefärliga 70 procent.

Regionalt är förändringarna i befolkningens åldersstruktur dock större. Medan befolkningens försörjningskvot i Åboregionen förväntas stabilisera sig vid ungefär 65 procent, stiger den märkbart mer skarpt i prognoserna för alla andra regioner, från Loimaaregionens cirka 85 procent till Saloregionens och Åbolands över 90 procent. Den kritiska gränsen på 100 procent, då det finns fler barn och pensionärer än personer i arbetsför ålder, överskrider dock inte i någon av regionerna.

Statistikcentralens befolkningsprognos baseras på observationer om den befolkningsutveckling som har skett. Den beaktar inte den påverkan som ekonomisk utveckling eller politiska beslut har på den kommande befolkningsutvecklingen.



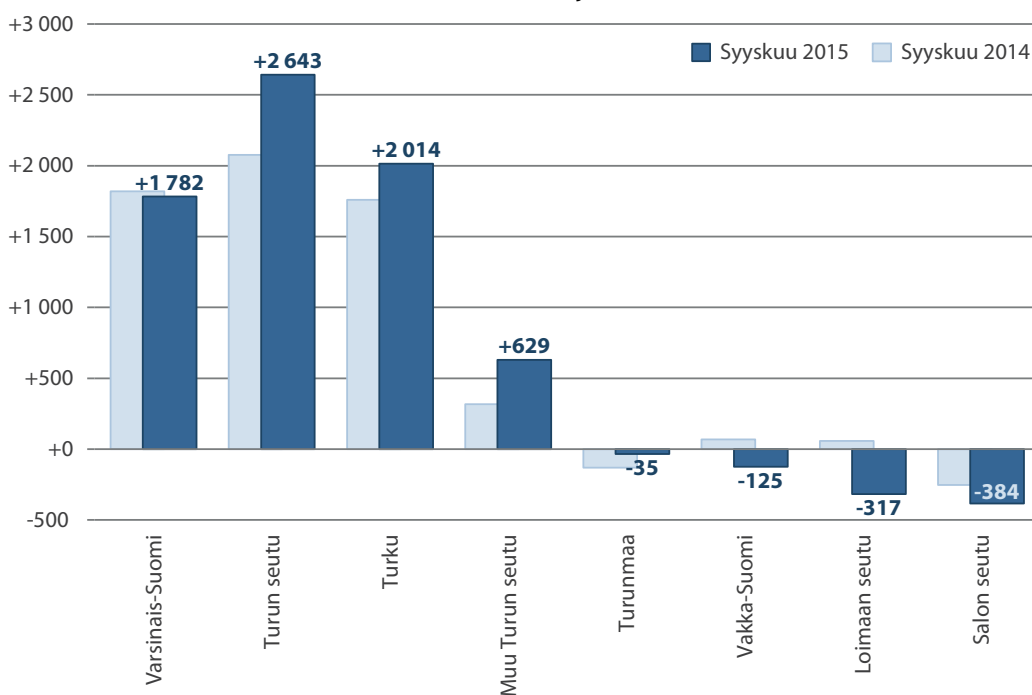
Kuva 13 Varsinais-Suomen väestön jakautuminen alueittain 30.9.2015.

Tietolähde: Tilastokeskus, väestönmuutosten kuukausitiedot, ennakkotieto.

Figur 13 Fördelningen av Egentliga Finlands befolkning regionvis 30.9.2015.

Informationskälla: Statistikcentralen, månadsuppgifter om befolkningsförändringar, preliminär folkmängd.

Asukasluvun muutos edellisen vuoden vastaavaan ajankohtaan verrattuna (henkilöä)



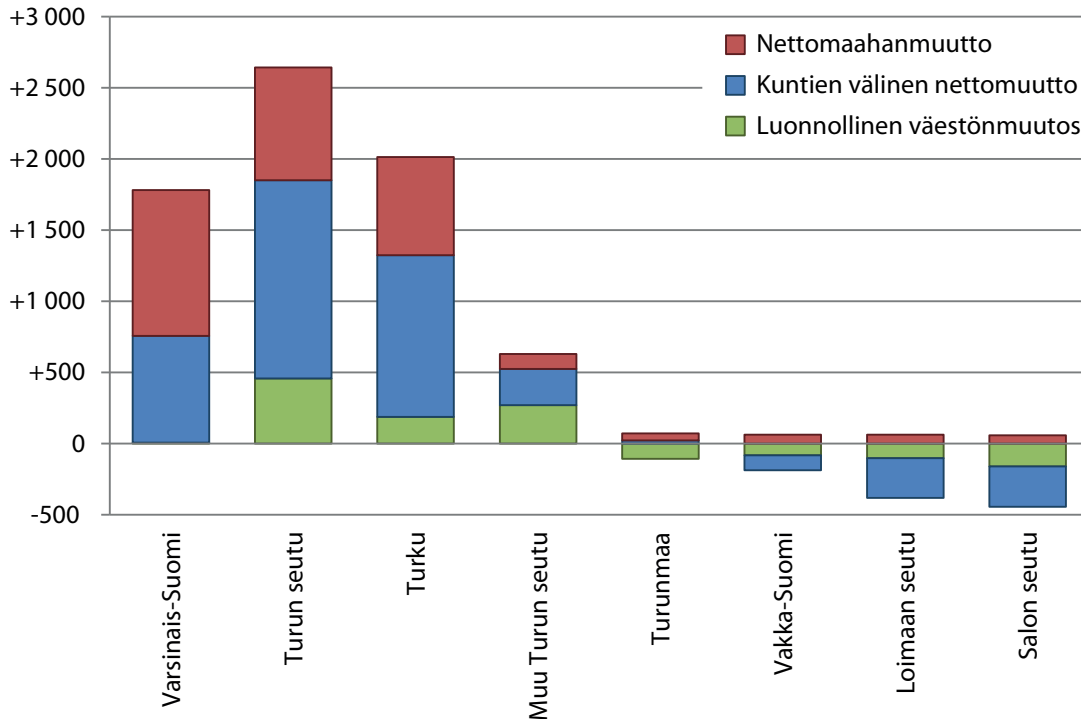
Kuva 14 Kuukausittainen väestömuutos Varsinais-Suomessa edellisen vuoden vastaavaan ajankohtaan verrattuna.

Tietolähde: Tilastokeskus, väestönmuutosten kuukausitiedot. Vuoden 2015 luvut ovat ennakkotietoja.

Figur 14 Den månatliga befolkningsförändringen i Egentliga Finland jämfört med motsvarande tidpunkt föregående år.

Informationskälla: Statistikcentralen, månadsuppgifter om befolkningsförändringar. Siffrorna för år 2015 är förhandsuppgifter.

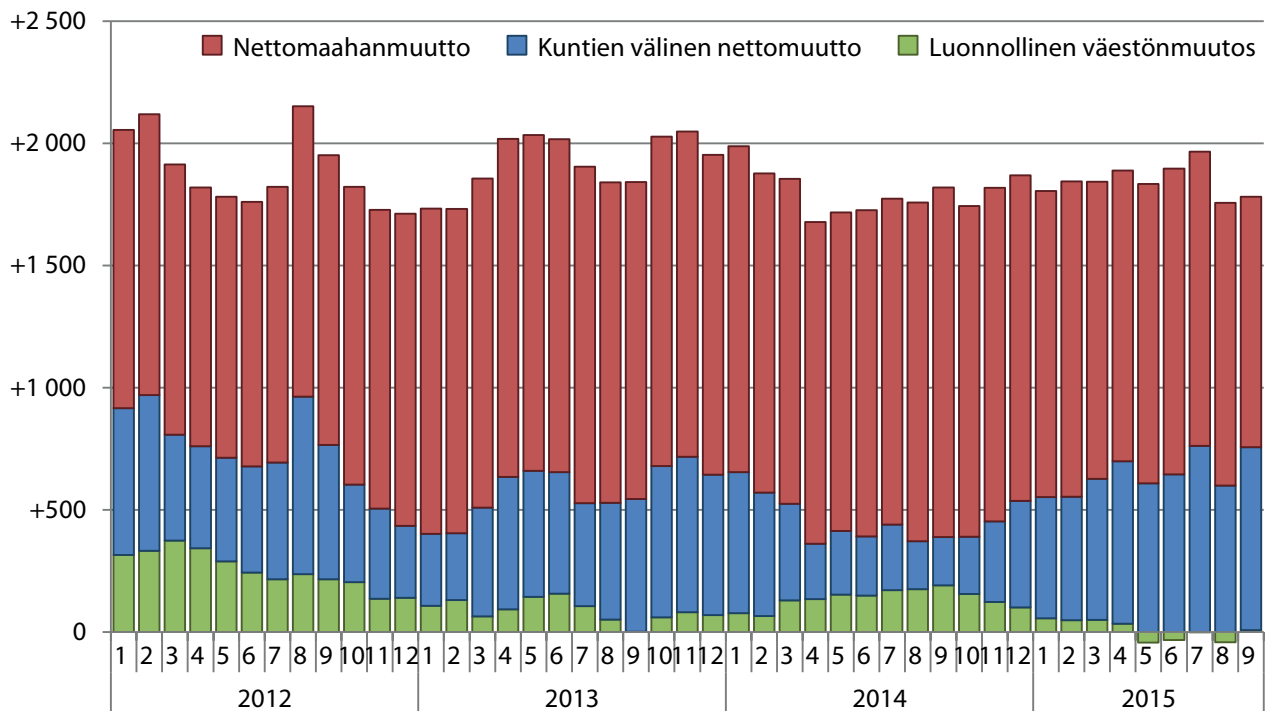
Väestömuutos edellisen vuoden vastaavaan ajankohtaan verrattuna (henkilöä)



Kuva 15 Väestömuutoksen rakenne Varsinais-Suomessa syyskuussa 2015 edellisen vuoden vastaavaan ajankohtaan verrattuna. Tietolähde: Tilastokeskus, väestönmuutosten kuukausitiedot. Vuoden 2015 luvut ovat ennakkotietoja.

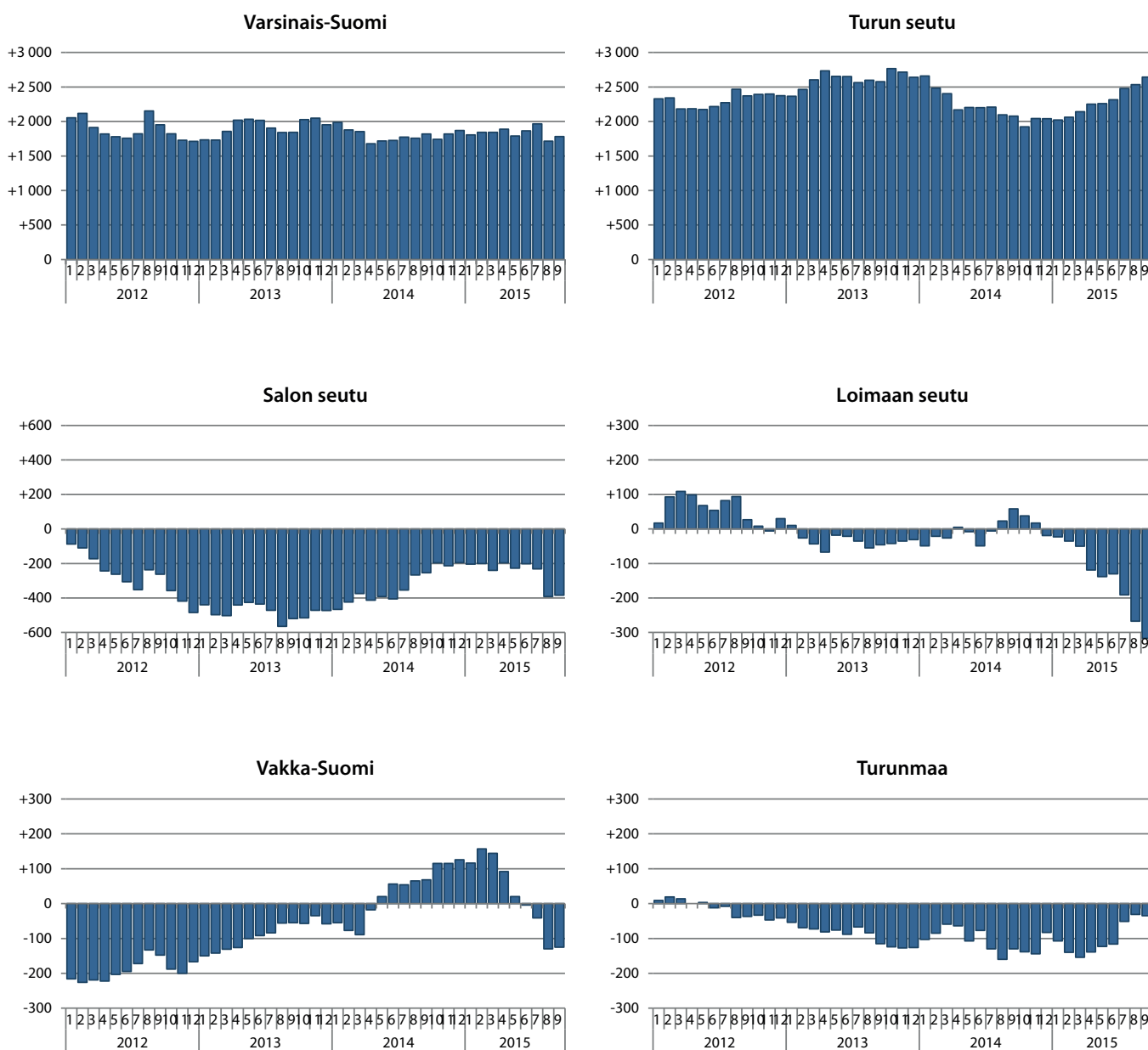
Figur 15 Befolkningsförändringens struktur i Egentliga Finland i september 2015 jämfört med motsvarande tidpunkt föregående år. Informationskälla: Statistikcentralen, månadsuppgifter om befolkningsförändringar. Siffrorna för år 2015 är förhandsuppgifter.

Väestömuutos edellisen vuoden vastaavaan ajankohtaan verrattuna (henkilöä)



Kuva 16 Kuukausittaisen väestömuutoksen rakenne Varsinais-Suomessa edellisen vuoden vastaavaan ajankohtaan verrattuna. Tietolähde: Tilastokeskus, väestönmuutosten kuukausitiedot. Vuoden 2015 luvut ovat ennakkotietoja.

Figur 16 Befolkningsförändringens struktur månadsvis i Egentliga Finland jämfört med motsvarande tidpunkt året innan. Informationskälla: Statistikcentralen, månadsuppgifter om befolkningsförändringar. Siffrorna för år 2015 är förhandsuppgifter.



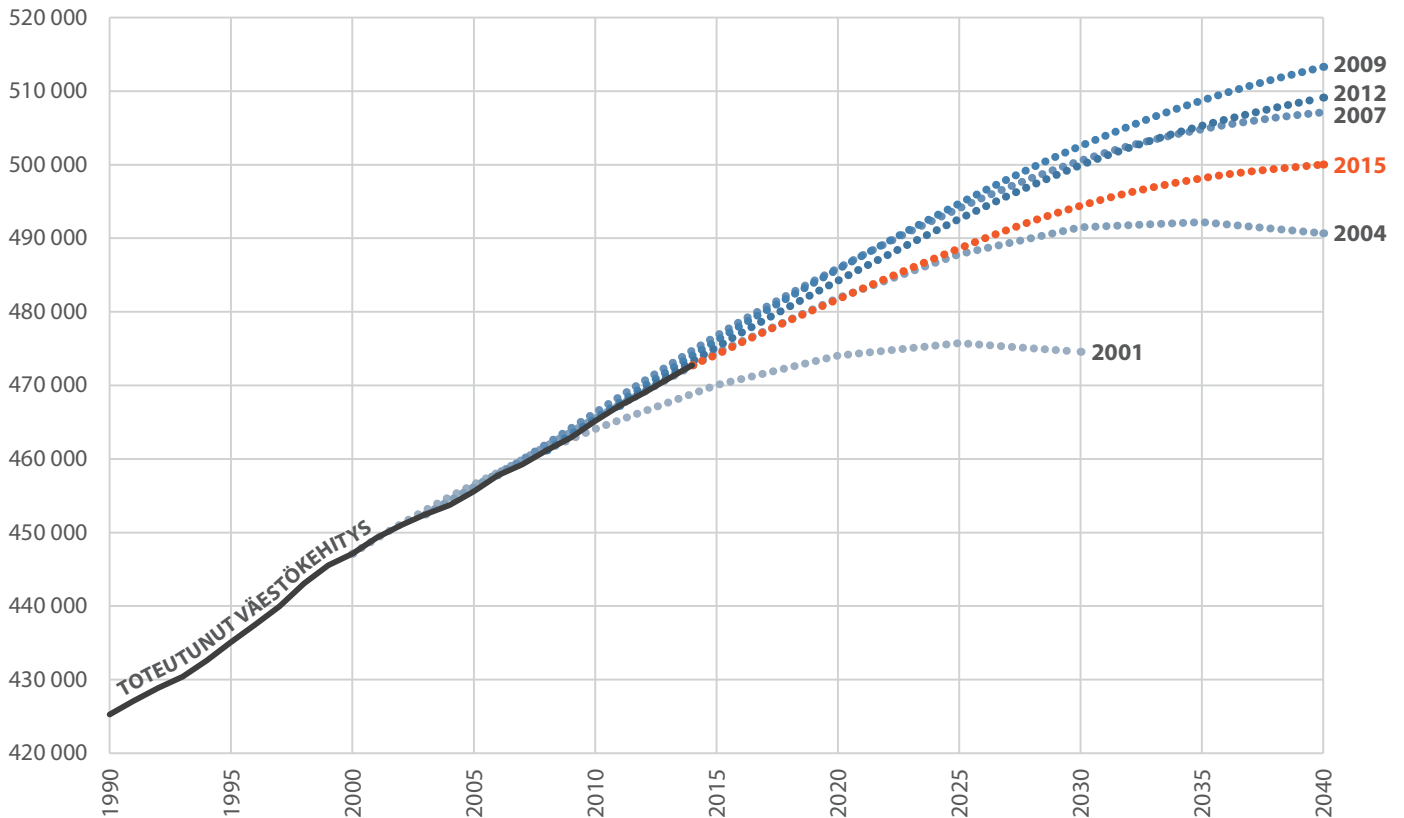
Kuva 17 Kuukausittainen väestömuutos (henkilöä) Varsinais-Suomessa edellisen vuoden vastaavaan ajankohtaan verrattuna.

Eri alueiden kuvien mitta-asteikot poikkeavat toisistaan. Tietolähde: Tilastokeskus, väestömuutosten kuukausitiedot. Vuoden 2015 luvut ovat ennakotietoja.

Figur 17 Förändringen av befolkningen per månad (personer) i Egentliga Finland i jämförelse med motsvarande tidpunkt året innan.

Statistikerna för figurerna för de olika regionerna avviker från varandra. Informationskälla: Statistikcentralen, befolkningsstatistikerna. Siffrorna för år 2015 är förhandsuppgifter.

Varsinais-Suomen asukasluvun kehitys eri vuosina tehtyjen väestöennusteiden mukaan



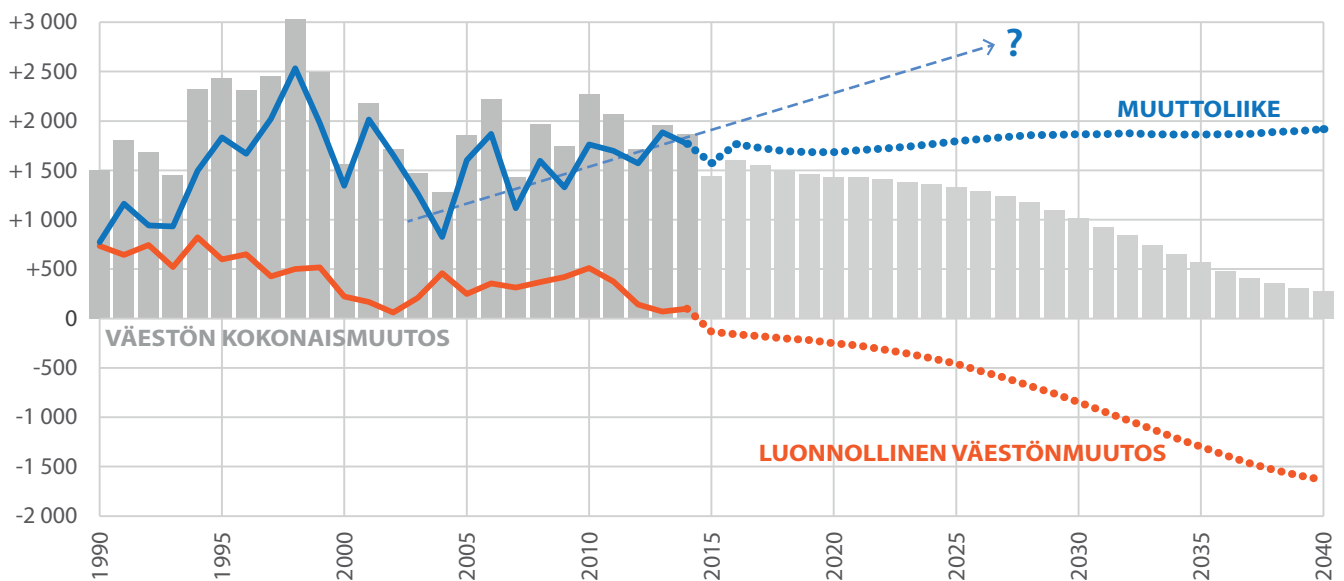
Kuva 18 Varsinais-Suomen asukasluvun ennakoitu kehitys eri vuosina tehtyjen väestöennusteiden mukaan.

Tietolähde: Tilastokeskus, väestöennuste 2015.

Figur 18 Den förväntade utvecklingen av Egentliga Finlands invånarantal enligt befolkningsprognoser som har gjorts under olika år.

Informationskälla: Statistikcentralen, befolkningsprognos 2015.

Väestöennusteen osatekijöiden kehitys (henkilöä)



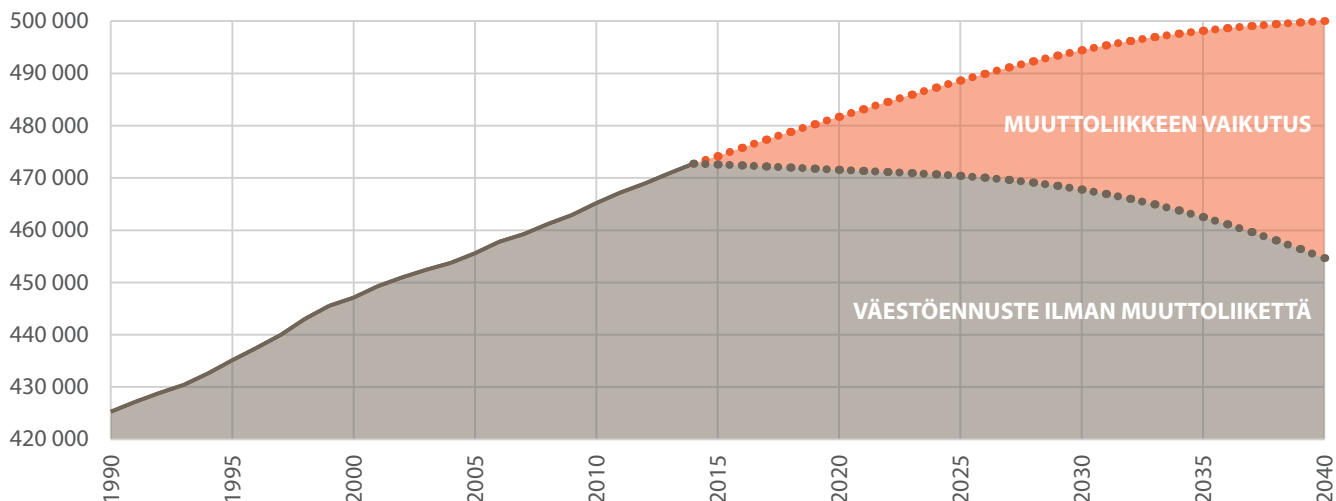
Kuva 19 Varsinais-Suomen ennakoitun väestönmuutoksen kehitys osatekijöineen.

Katkoviivalla kuvattu nuoli osoittaa muuttoliikkeen viimeaikaisen trendin suunnan. Tietolähde: Tilastokeskus, väestöennuste 2015.

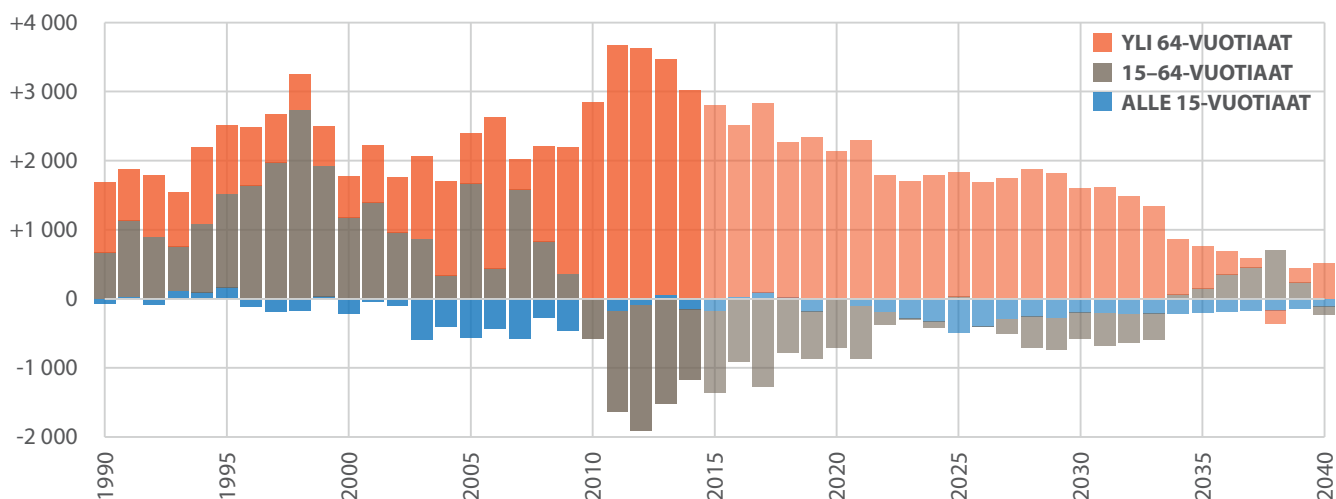
Figur 19 Utvecklingen av Egentliga Finlands förväntade befolkningsförändring med bidragande faktorer.

Informationskälla: Statistikcentralen, befolkningsprognos 2015.

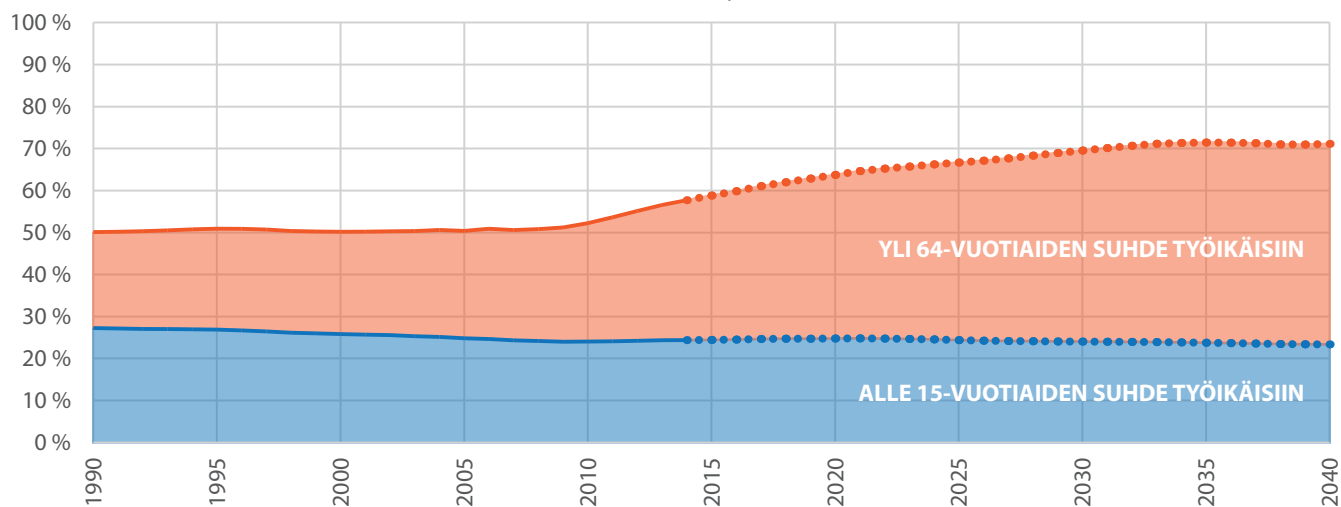
Varsinais-Suomen asukasluvun ennakoitu kehitys



Varsinais-Suomen väestönmuutoksen ennakoitu kehitys ikäryhmittäin (henkilöä)



Varsinais-Suomen väestöllisen huoltosuhteen ennakoitu kehitys



Kuva 20 Varsinais-Suomen asukasluvun, ikäryhmittäisen väestönmuutoksen ja väestöllisen huoltosuhteen ennakoitu kehitys.

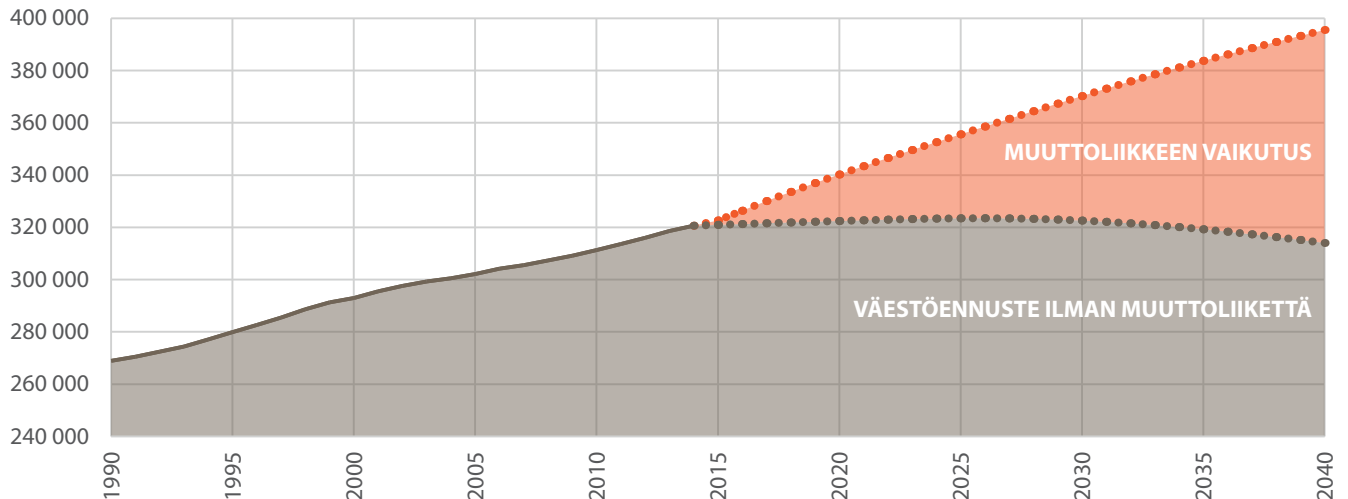
Väestöllinen huoltosuhte lasketaan jakamalla ei-työikäisten (alle 15- ja yli 64-vuotiaat) määrä työikäisten (15–64-vuotiaat) määrällä.

Tietolähde: Tilastokeskus, väestöennuste 2015.

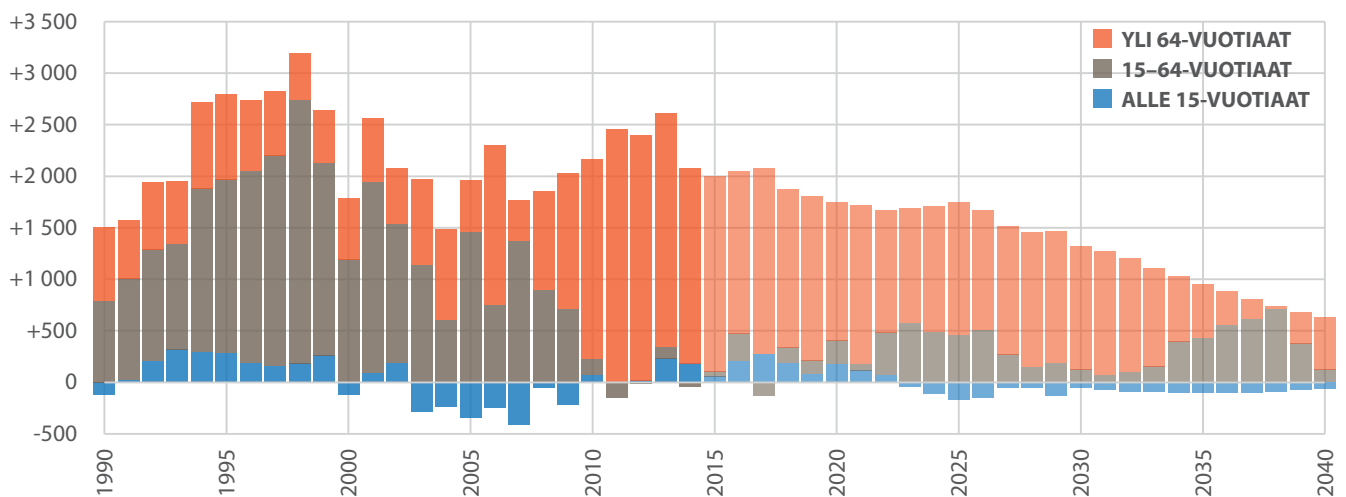
Figur 20 Den förväntade utvecklingen av Egentliga Finlands invånarantal, befolkningsförändring fördelad i åldersgrupper och befolkningens försörjningskvot.

Befolkningens försörjningskvot räknas ut genom att dela antalet personer i icke-arbetsför ålder (under 15 år och över 64 år) med antalet personer som i arbetsför ålder (15–64 år). Informationskälla: Statistikcentralen, befolkningsprognos 2015.

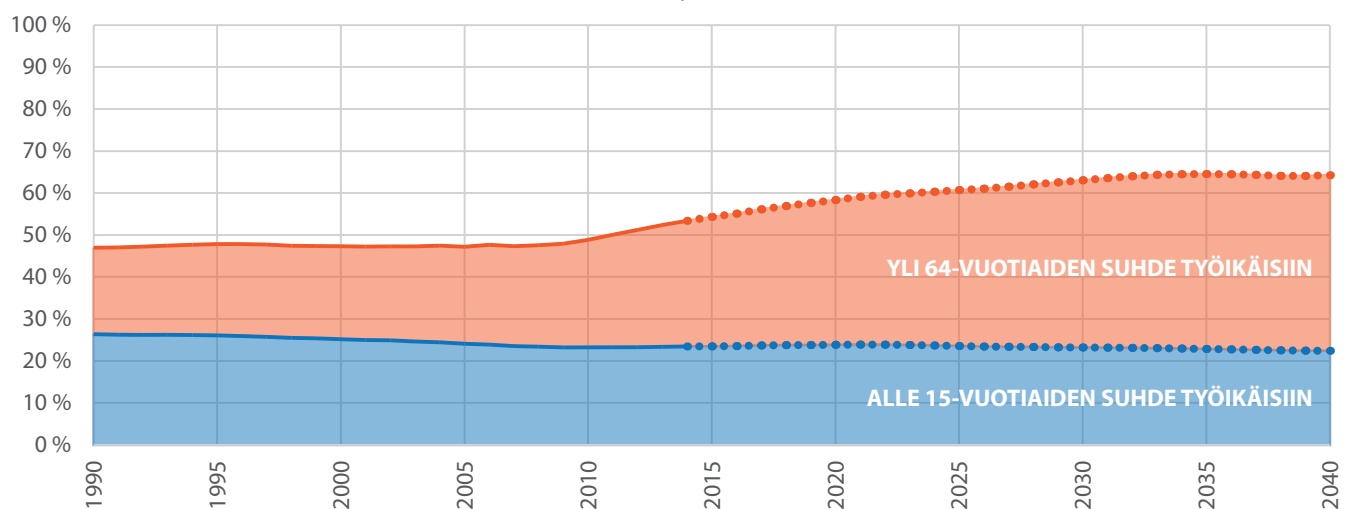
Turun seudun asukasluvun ennakoitu kehitys



Turun seudun väestönmuutoksen ennakoitu kehitys ikäryhmittäin (henkilöä)



Turun seudun väestöllisen huoltosuhteen ennakoitu kehitys



Kuva 21 Turun seudun asukasluvun, ikäryhmittäisen väestönmuutoksen ja väestöllisen huoltosuhteen ennakoitu kehitys.

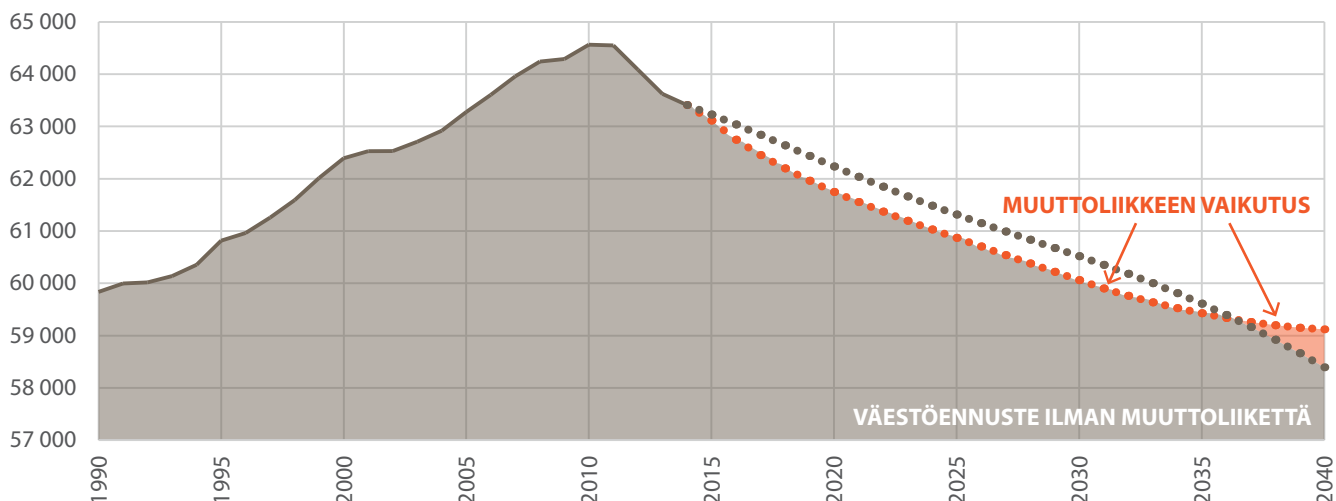
Väestöllinen huoltosuhte lasketaan jakamalla ei-työikäisten (alle 15- ja yli 64-vuotiaat) määrä työikäisten (15–64-vuotiaat) määrällä.

Tietolähde: Tilastokeskus, väestöennuste 2015.

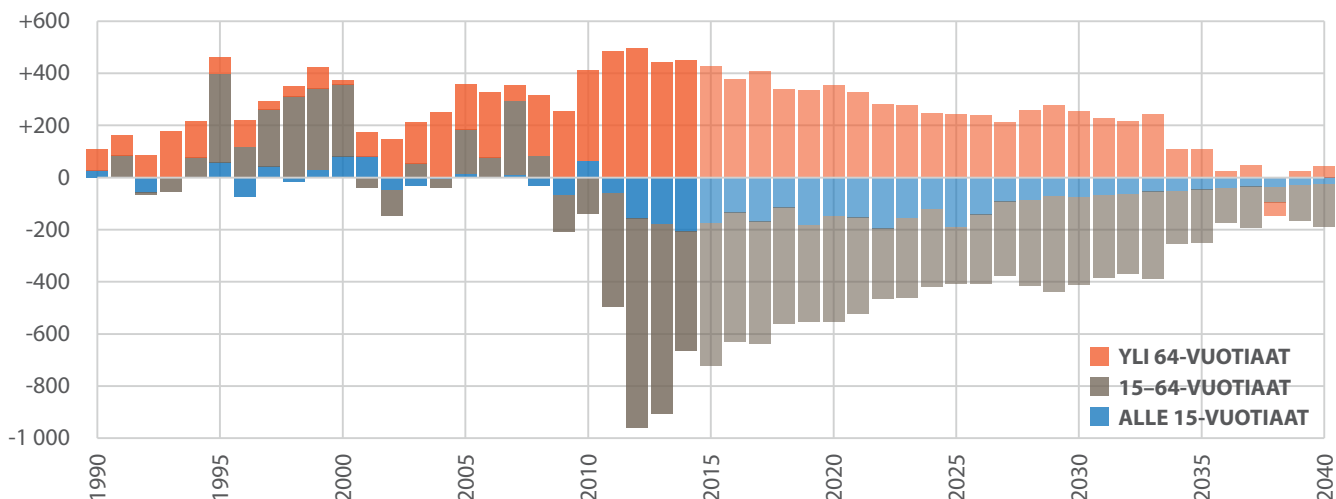
Figur 21 Den förväntade utvecklingen av Åboregionens invånarantal, befolkningsförändring fördelad i åldersgrupper och befolkningens försörjningskvot.

Befolkningens försörjningskvot räknas ut genom att dela antalet personer i icke-arbetsför ålder (under 15 år och över 64 år) med antalet personer som i arbetsför ålder (15–64 år). Informationskälla: Statistikcentralen, befolkningsprognos 2015.

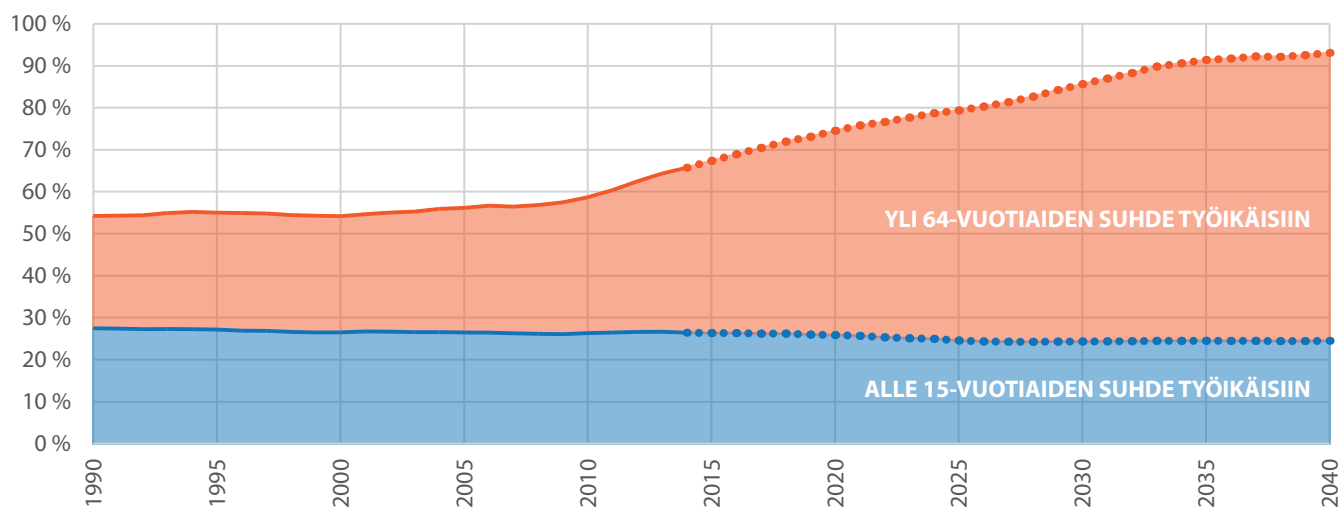
Salon seudun asukasluvun ennakoitu kehitys



Salon seudun väestönmuutoksen ennakoitu kehitys ikäryhmittäin (henkilöä)



Salon seudun väestöllisen huoltosuhteen ennakoitu kehitys



Kuva 22 Salon seudun asukasluvun, ikäryhmittäisen väestönmuutoksen ja väestöllisen huoltosuhteen ennakoitu kehitys.

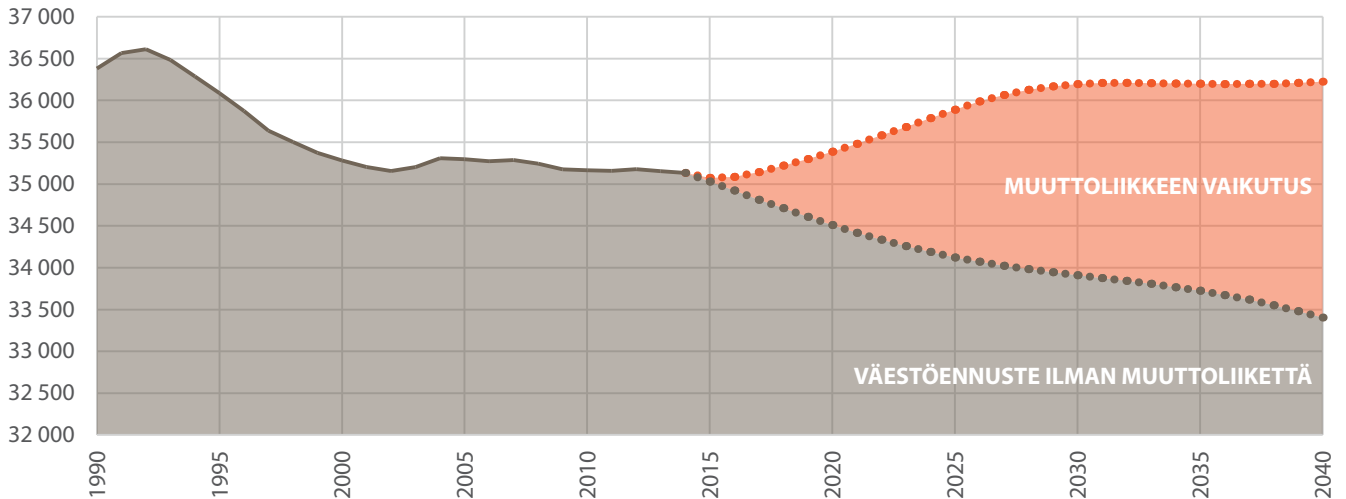
Väestöllinen huoltosuhte lasketaan jakamalla ei-työikäisten (alle 15- ja yli 64-vuotiaat) määrä työikäisten (15–64-vuotiaat) määrällä.

Tietolähde: Tilastokeskus, väestöennuste 2015.

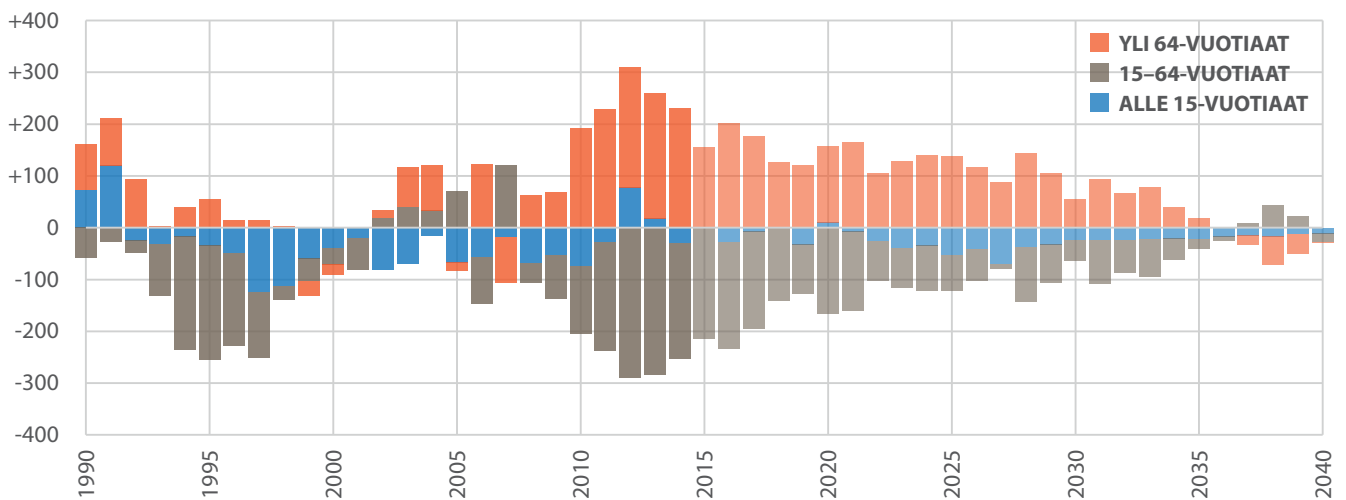
Figur 22 Den förväntade utvecklingen av Saloregionens invånarantal, befolkningsförändring fördelad i åldersgrupper och befolkningens försörjningskvot.

Befolkningens försörjningskvot räknas ut genom att dela antalet personer i icke-arbetsför ålder (under 15 år och över 64 år) med antalet personer som i arbetsför ålder (15–64 år). Informationskälla: Statistikcentralen, befolkningsprognos 2015.

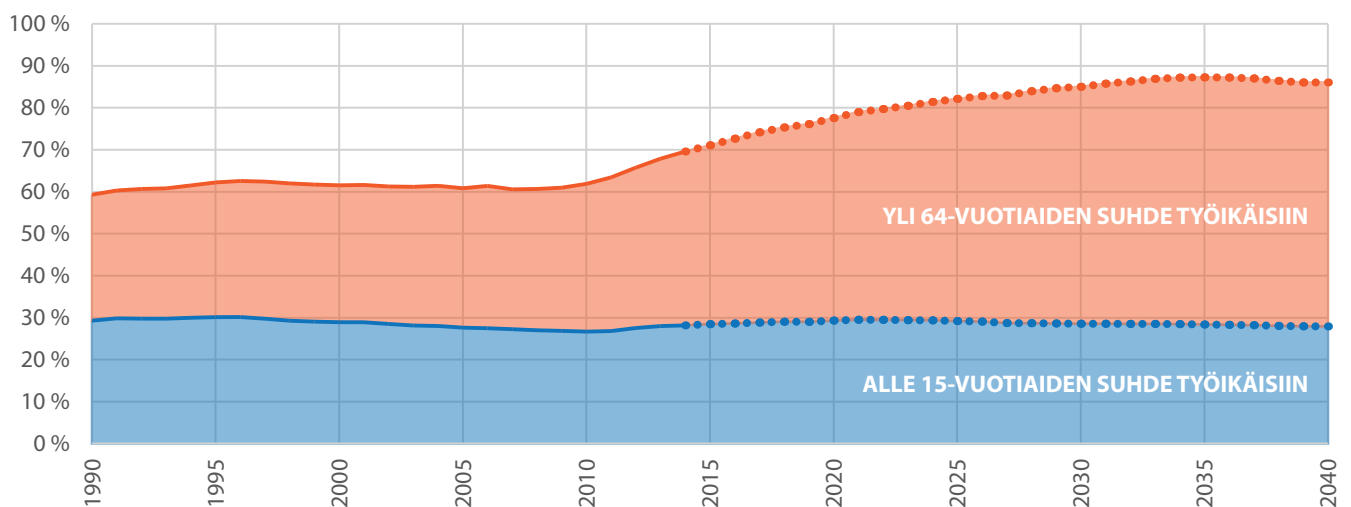
Loimaan seudun asukasluvun ennakoitu kehitys



Loimaan seudun väestönmuutoksen ennakoitu kehitys ikäryhmittäin (henkilöä)



Loimaan seudun väestöllisen huoltosuhteen ennakoitu kehitys



Kuva 23 Loimaan seudun asukasluvun, ikäryhmittäisen väestönmuutoksen ja väestöllisen huoltosuhteen ennakoitu kehitys.

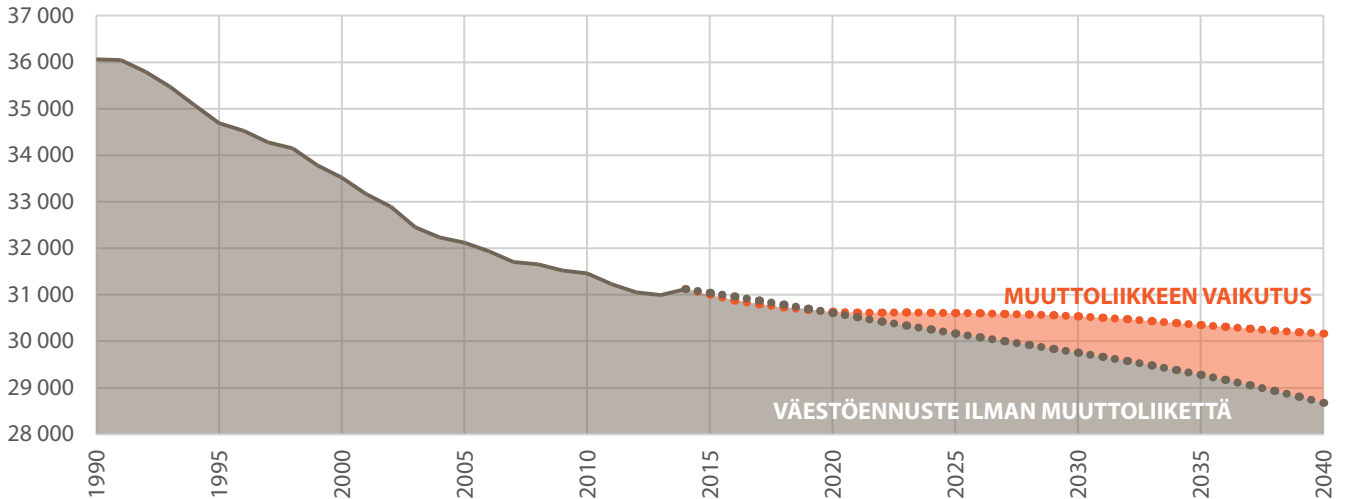
Väestöllinen huoltosuhte lasketaan jakamalla ei-työikäisten (alle 15- ja yli 64-vuotiaat) määrä työikäisten (15–64-vuotiaat) määrällä.

Tietolähde: Tilastokeskus, väestöennuste 2015.

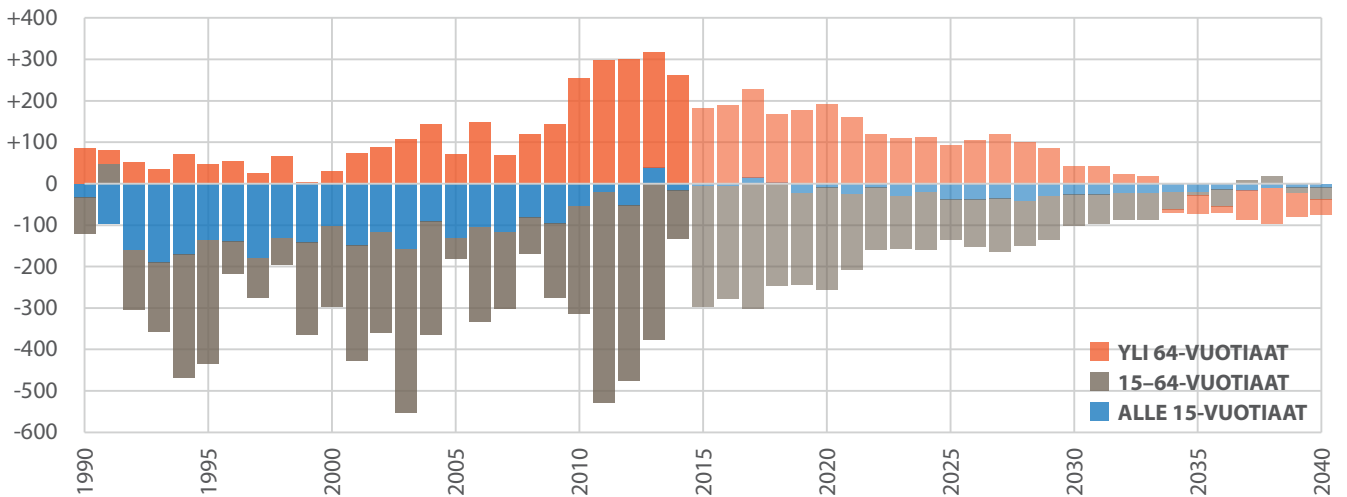
Figur 23 Den förväntade utvecklingen av Loimaaregionens invånarantal, befolkningsförändring fördelad i åldersgrupper och befolkningens försörjningskvot.

Befolkningens försörjningskvot räknas ut genom att dela antalet personer i icke-arbetsför ålder (under 15 år och över 64 år) med antalet personer som i arbetsför ålder (15–64 år). Informationskälla: Statistikcentralen, befolkningsprognos 2015.

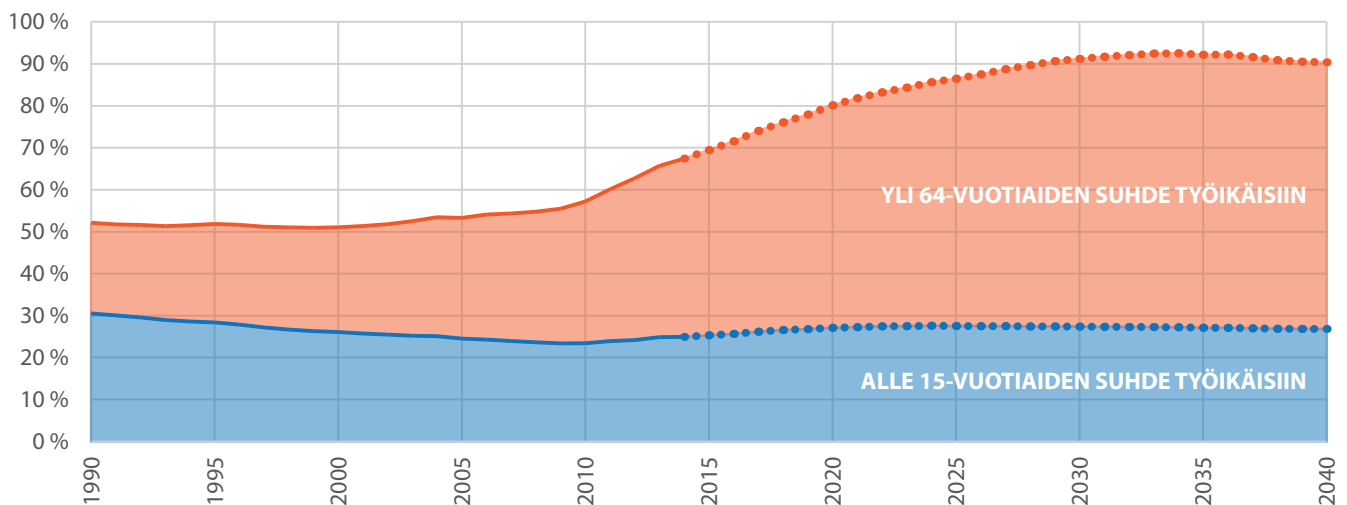
Vakka-Suomen asukasluvun ennakoitu kehitys



Vakka-Suomen väestönmuutoksen ennakoitu kehitys ikäryhmittäin (henkilöä)



Vakka-Suomen väestöllisen huoltosuhteen ennakoitu kehitys



Kuva 24 Vakka-Suomen asukasluvun, ikäryhmittäisen väestönmuutoksen ja väestöllisen huoltosuhteen ennakoitu kehitys.

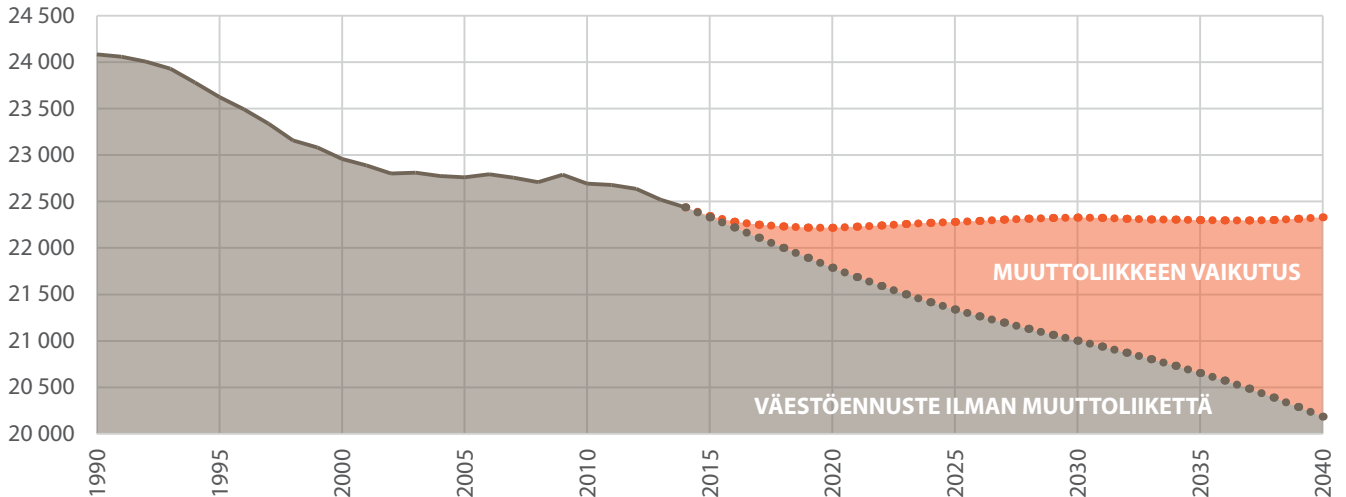
Väestöllinen huoltosuhte lasketaan jakamalla ei-työikäisten (alle 15- ja yli 64-vuotiaat) määrä työikäisten (15–64-vuotiaat) määrällä.

Tietolähde: Tilastokeskus, väestöennuste 2015.

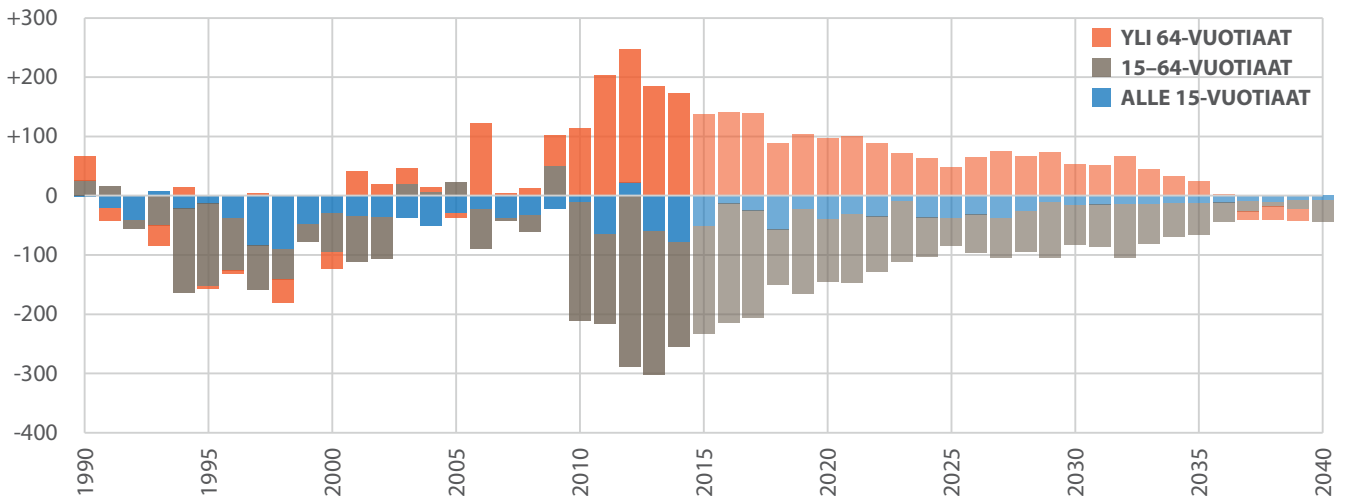
Figur 24 Den förväntade utvecklingen av Nystadsregionens (Vakka-Suomi) invånarantal, befolkningsförändring fördelad i åldersgrupper och befolkningens försörjningskvot.

Befolkningens försörjningskvot räknas ut genom att dela antalet personer i icke-arbetsför ålder (under 15 år och över 64 år) med antalet personer som i arbetsför ålder (15–64 år). Informationskälla: Statistikcentralen, befolkningsprognos 2015.

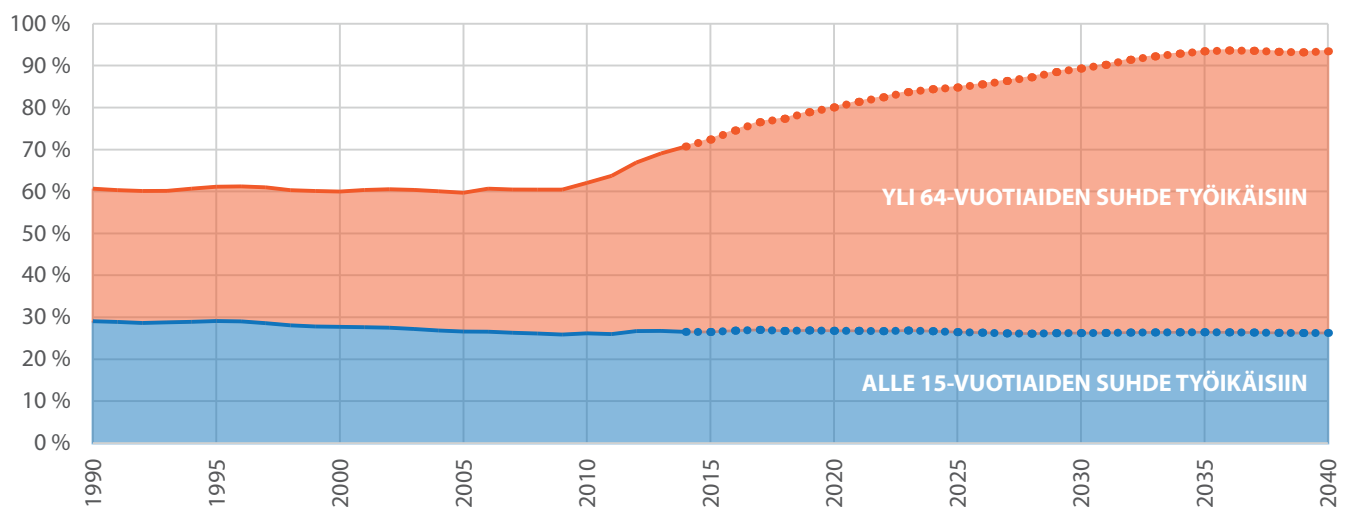
Turunmaan asukasluvun ennakoitu kehitys



Turunmaan väestönmuutoksen ennakoitu kehitys ikäryhmittäin (henkilöä)



Turunmaan väestöllisen huoltosuhteen ennakoitu kehitys



Kuva 25 Turunmaan asukasluvun, ikäryhmittäisen väestönmuutoksen ja väestöllisen huoltosuhteen ennakoitu kehitys.

Väestöllinen huoltosuhte lasketaan jakamalla ei-työikäisten (alle 15- ja yli 64-vuotiaat) määrä työikäisten (15–64-vuotiaat) määrällä.

Tietolähde: Tilastokeskus, väestöennuste 2015.

Figur 25 Den förväntade utvecklingen av Åbolands invånarantal, befolkningsförändring fördelad i åldersgrupper och befolkningens försörjningskvot.

Befolkningens försörjningskvot räknas ut genom att dela antalet personer i icke-arbetsför ålder (under 15 år och över 64 år) med antalet personer som i arbetsför ålder (15–64 år). Informationskälla: Statistikcentralen, befolkningsprognos 2015.

KUMPPANUUSAJATTELULLE VAHVA TUKI MAAKUNNAN TOIMIJOILTA

Kumppanuusbarometrilla tarkastellaan Varsinais-Suomen kehitystä maakuntastrategian tavoitteiden valossa. Nyt toisen kerran toteutettu barometrikysely antaa vahvan tuen maakunnan kehittämiseksi kumppanuuden kautta, sillä kyselyyn vastanneista 78 % oli samaa mieltä strategian vision ”Varsinais-Suomen tulevaisuutta rakennetaan yhteistyöllä ja kumppanuudella” kanssa.

Tuki kumppanuusajattelulle on vahvistunut selvästi vuoden aikana, sillä edelliseen barometriin verrattuna kumppanuusvisioin kanssa samaa mieltä olevien osuus kasvoi 11 prosenttiyksikköä. Yhteistyön nostaminen maakunnan kehittämisen kärjeksi saa kannatusta myös kyselyn avovastauksissa, joskin kriittisiä kommentteja nousee etenkin kuntayhteistyöhön ja konkreettisiin saavutuksiin liittyen.

”Avoimuus ja pyrkimys yhteistyön lisäämiseen on erittäin hyvä asia.”

”Varsinais-Suomessa on kuntia, jotka eivät halua yhteistyötä naapurikuntien kanssa.”

”Tavoitteet ovat hyvät, tahtotila on olemassa, vielä puuttuvat konkreettiset teot.”

Yhteistyötä korostavan vision lisäksi vastaajat olivat samaa mieltä muiden kehittämisen tahtotilaa koskevien väittämien kanssa. Sen sijaan konkreettisten ja hitaasti muuttuvien tavoitteiden, kuten liikennejärjestelmän tai hiilineutraaliuden kehityksen arvioinnissa oltiin varovaisempia.

Edelliseen barometriin verrattuna eniten olivat edenneet kiertotaloutta, yrittäjyyttä sekä yhdessä tekemistä korostavat väittämät. Arviot olivat puolestaan heikentyneet eniten osaamis- ja sektorirajat ylittävien toimintojen osalta. Odotukset tulevasta kehityksestä olivat pääsääntöisesti myönteisiä. Kumppanuuden ja avoimen tiedon saatavuuden arvioitiin edistyvän nopeimmin, pohjoisen kasvuvyöhykkeen sekä alue- ja yhdyskuntarakenteen hitaimmin.

Maakuntastrategian päätoimenpidettä, eli kumppanuusfoorumia, pidettiin toimivana tapana kehittää maakuntaa. Yli puolet vastaajista arvioi myös, että kumppanuustapaamisissa on syntynyt uusia ideoita ja yhteistyöverkostoja maakunnan kehittämiseksi. Vain 20 % piti aluetietopalvelua varsinais-suomalaisien toimijoiden jokapäiväisenä työkaluna, mutta palvelun käytön odotetaan lisääntyvän tulevaisuudessa.

Muiden maakuntastrategian toimenpiteiden arvioitiin edistyneen pääsääntöisesti hieman tai kohtalaisesti. Vastajien mukaan parhaiten ovat edistyneet avoimen tiedon käyttöön (R4) ja koulutukseen (S4 ja S5) liittyvät toimenpiteet. Selvästi heikoimmin arvioitiin edistyneen maahanmuuttajien osaamista painottava toimenpide (R3). Vastausten mukaan lähes kaikki toimenpiteet olivat edistyneet edellisen barometrin arvioista, ja toimenpiteiden arvioitiin edistyvän myös tulevaisuudessa vähintään kohtalaisesti.

Kumppanuusbarometri on vuosittainen verkkokysely, joka toteutettiin toista kertaa loka-marraskuussa 2015. Kysely lähetettiin yhteensä noin 500 varsinaissuomalaiselle toimijalle, ja siihen vastasi 140 henkilöä (28 %). Kyselyyn on voinut vastata eri henkilöt eri vuosina, joten vertailu edellisen barometrin tuloksiin on suuntaa-antavaa.

LANDSKAPETS AKTÖRER GER ETT STARKT STÖD TILL PARTNERSKAPSTÄNKANDET

Med partnerskapsbarometern granskar man Egentliga Finlands utveckling i ljuset av landskapsstrategins mål. Barometerenkäten som nu genomfördes för andra gången ger ett starkt stöd för utveckling av landskapet genom partnerskap, eftersom 78 procent av dem som svarade på enkäten var av samma åsikt med strategins vision ”Egentliga Finlands framtid byggs med samarbete och partnerskap”.

Stödet för partnerskapstänkandet har stärkts tydligt under året, då andelen svarare som var av samma åsikt med partnerskapsvisionen ökade med 11 procentenheter jämfört med föregående barometer. Även enkätens öppna svar stöttar tanken om att lyfta upp samarbete som spetsen i landskapets utveckling, även om kritiska kommentarer uppstår framför allt när det gäller kommunsamarbete och konkreta resultat.

”Öppenhet och strävan till att öka samarbete är en mycket bra sak.”

”I Egentliga Finland finns det kommuner som inte vill samarbeta med grannkommunerna.”

”Syftet är bra, viljan finns, nu fattas bara konkreta handlingar.”

Förutom visionen som framhäver samarbete var svararna även av samma åsikt med de övriga påståendena som gäller viljan att utveckla. Däremot var man försiktigare vid uppskattning av de konkreta och långsamt föränderliga målen, såsom utvecklingen av trafiksystem och kolneutralitet.

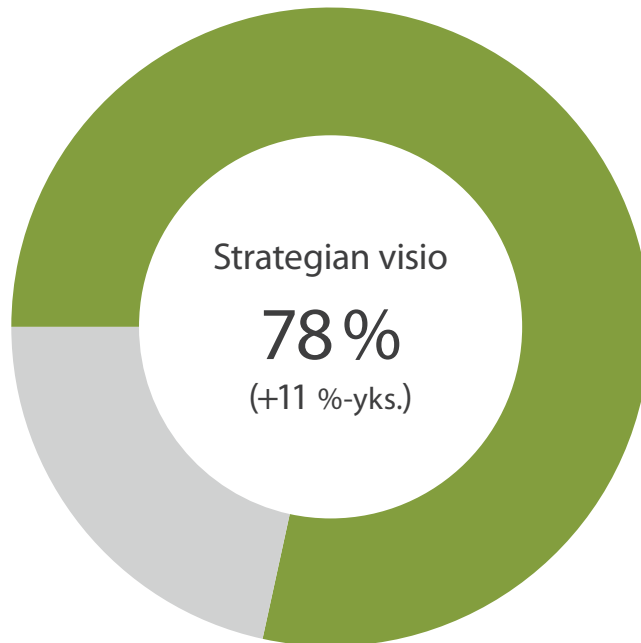
Jämfört med den föregående barometern hade påståendena som framhävde cirkulär ekonomi, företagsamhet och samarbete avancerat mest. Uppskattningarna hade i sin tur avtagit mest för de verksamheter som överskrider kompetens- och sektorgränser. Förväntningarna om kommande utveckling var i regel positiva. Tillgången på partnerskap och öppen information uppskattades skrida framåt snabbast och den nordliga tillväxtzonen samt region- och samhällsstrukturen långsammast.

Landskapsstrategins huvudåtgärd, d.v.s. partnerskapsforumet, ansågs vara ett fungerande sätt att utveckla landskapet på. Över hälften av svararna uppskattade också att det på partnerskapsmöten har uppstått nya idéer och samsarbetsnätverk för utvecklingen av landskapet. Bara 20 procent ansåg regioninformationstjänsten vara ett dagligt redskap för aktörer i Egentliga Finland, men användning av tjänsten förväntas öka i framtiden.

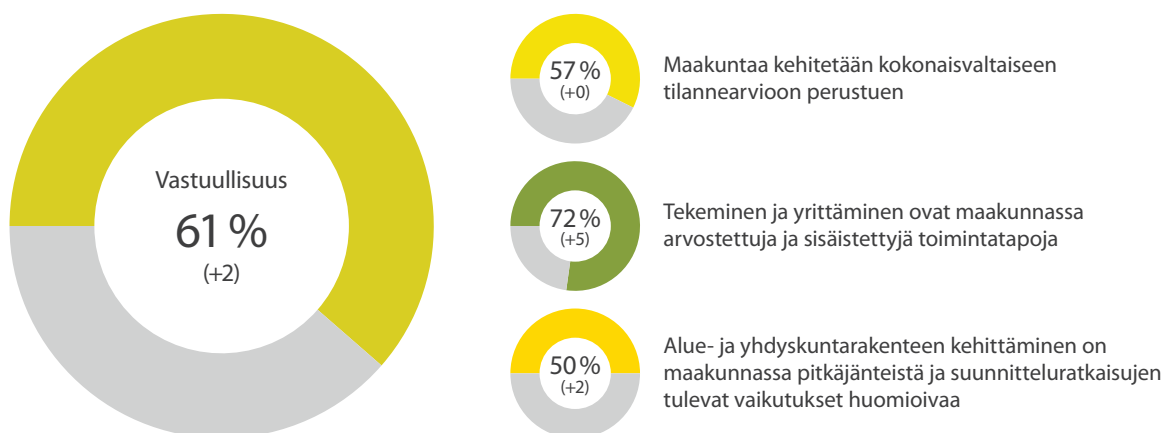
Landskapsstrategins övriga åtgärder uppskattades i regel ha framskridit lite eller måttligt. Enligt svararna har åtgärderna som hör ihop med användning av öppen information (R4) och utbildning (S4 och S5) framskridit bäst. Den åtgärd som klart uppskattades ha framskridit svagast var den som framhäver invandrarnas kunnande (R3). Enligt svaren hade nästan alla åtgärder framskridit från den föregående barometerens uppskattningar och åtgärderna uppskattades även att skrida framåt i framtiden åtminstone måttligt.

Partnerskapsbarometern är en årlig webbenkät som genomfördes för andra gången i oktober-november 2015. Enkäten skickades till sammanlagt ungefär 500 aktörer i Egentliga Finland och 140 personer (28 %) svarade på den. Olika personer kan ha svarat på enkäten olika år, så jämförelse med den föregående barometerens resultat är riktgivande.

Varsinais-Suomen tulevaisuutta rakennetaan yhteistyöllä ja kumppanuudella



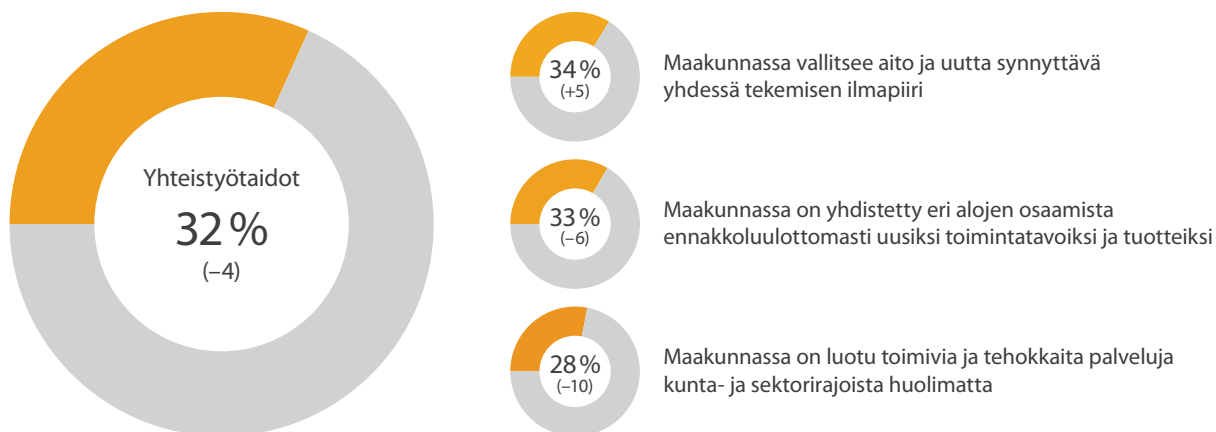
Kuva 26 Maakuntastrategian visioa kuuvavan väittämän kanssa täysin tai jokseenkin samaa mieltä olevien osuus.
Figur 26 Andel som är helt eller delvis av samma åsikt med påståendet som beskriver landskapsstrategins vision.



Kuva 27 Vastuullisuus-teeman väittämien kanssa täysin tai jokseenkin samaa mieltä olevien osuus
Isompi ympyrä kertoo teemaan kuuluvien väittämien keskiarvon. Suluissa muutos edelliseen kyselyyn verrattuna (%-yksikköä).

Figur 27 Andel som är helt eller delvis av samma åsikt med påståendena inom temat ansvarsfullhet.

Den större cirkeln anger medeltalet av påståendena inom temat. I parentesens visas förändringen i jämförelse med föregående enkät (%-enhet).

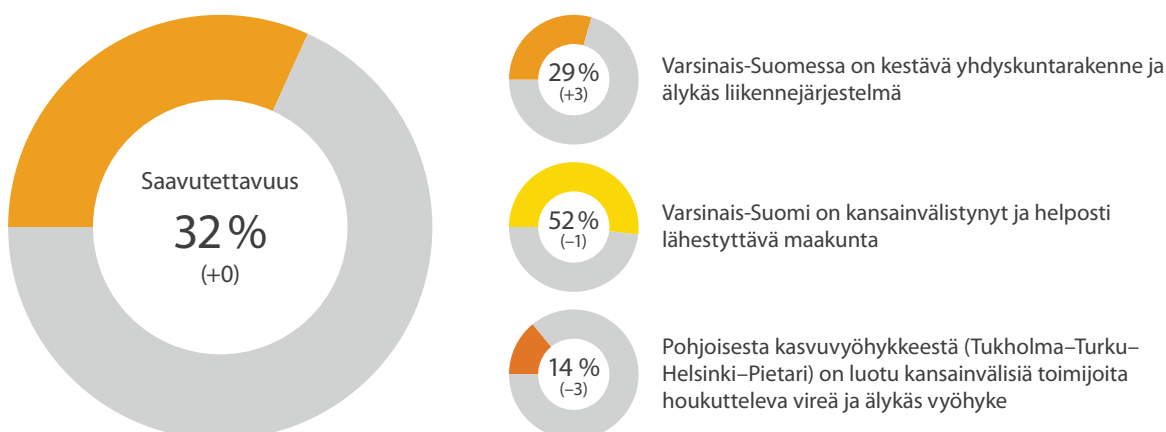


Kuva 28 Yhteistyötaidot-teeman väittämien kanssa täysin tai jokseenkin samaa mieltä olevien osuus

Isompi ympyrä kertoo teemaan kuuluvien väittämien keskiarvon. Suluissa muutos edelliseen kyselyyn verrattuna (%-yksikköä).

Figur 28 Andel som är helt eller delvis av samma åsikt med påståendena inom temat samarbetsfärdigheter.

Den större cirkeln anger medeltalet av påståendena inom temat. I parentesens visas förändringen i jämförelse med föregående enkät (%-enhet).

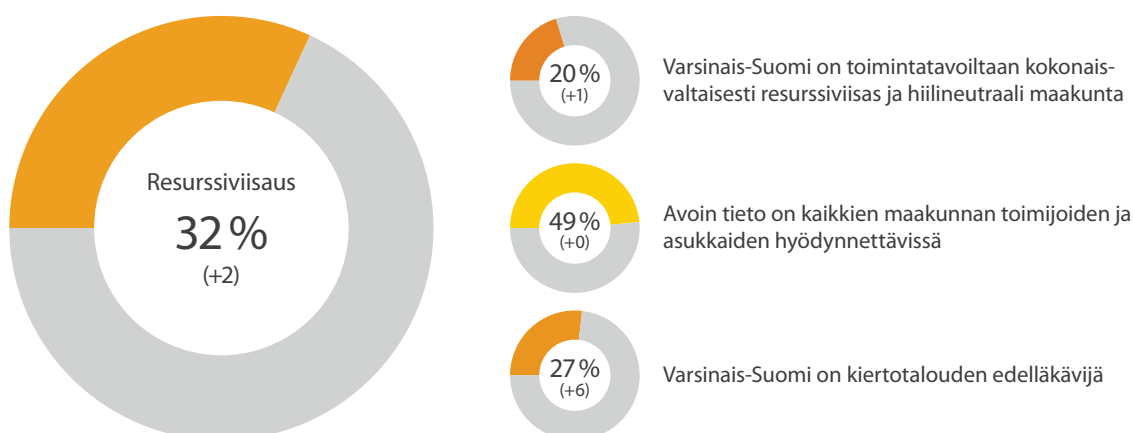


Kuva 29 Saavutettavuus-teeman väittämien kanssa täysin tai jokseenkin samaa mieltä olevien osuus

Isompi ympyrä kertoo teemaan kuuluvien väittämien keskiarvon. Suluissa muutos edelliseen kyselyyn verrattuna (%-yksikköä).

Figur 29 Andel som är helt eller delvis av samma åsikt med påståendena inom temat tillgänglighet.

Den större cirkeln anger medeltalet av påståendena inom temat. I parentesens visas förändringen i jämförelse med föregående enkät (%-enhet).



Kuva 30 Resurssiviisuus-teeman väittämien kanssa täysin tai jokseenkin samaa mieltä olevien osuus

Isompi ympyrä kertoo teemaan kuuluvien väittämien keskiarvon. Suluissa muutos edelliseen kyselyyn verrattuna (%-yksikköä).

Figur 30 Andel som är helt eller delvis av samma åsikt med påståendena inom temat resurssmarthet.

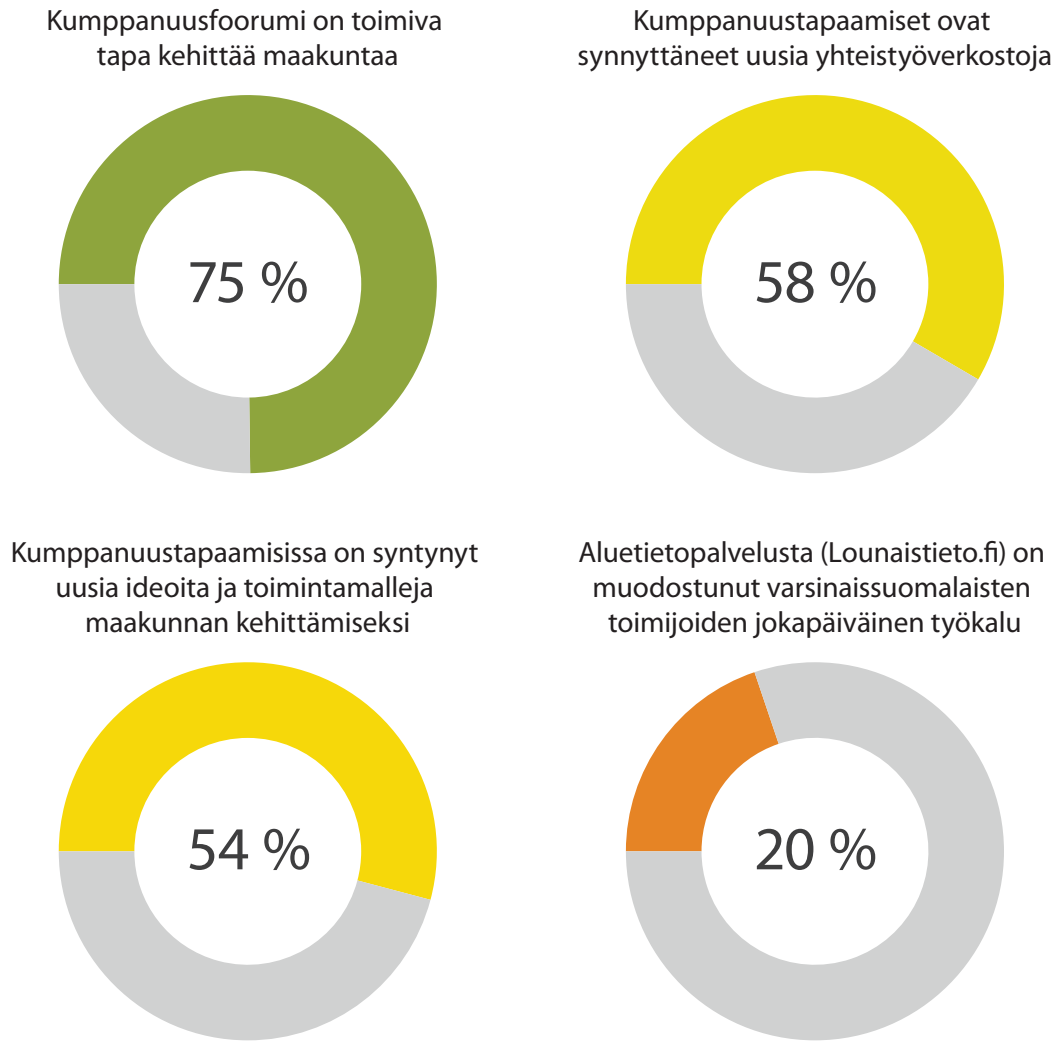
Den större cirkeln anger medeltalet av påståendena inom temat. I parentesens visas förändringen i jämförelse med föregående enkät (%-enhet).



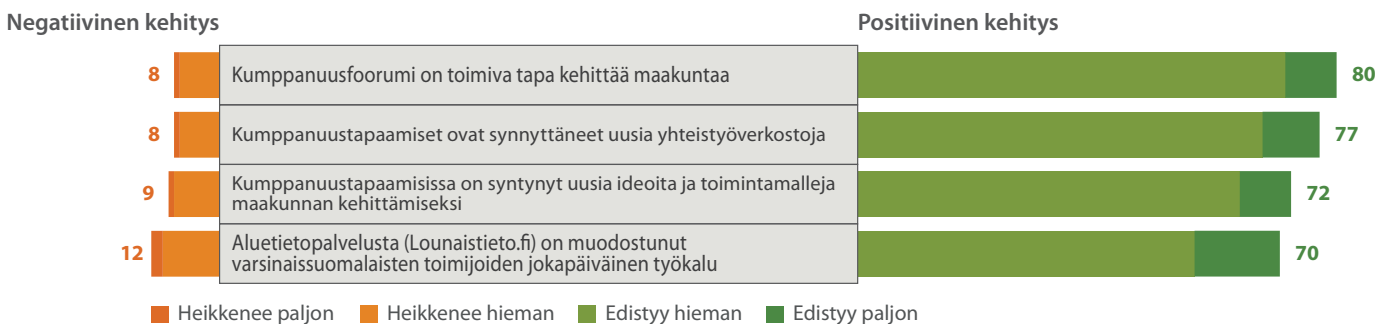
Kuva 31 Varsinais-Suomen kehitystä kuvaavien väittämien kanssa täysin tai jokseenkin samaa mieltä olevien osuus (%).
Figur 31 Andel (%) som är helt eller delvis av samma åsikt med påståenden som beskriver Egentliga Finlands utveckling.



Kuva 32 Vastaajien arviot Varsinais-Suomen tulevasta kehityksestä seuraavan kolmen vuoden aikana.
Figur 32 Svararnas uppskattningar om Egentliga Finlands framtida utveckling under de följande tre åren.



Kuva 33 Kumppanuusfoorumin toimintaa kuvaavien väittämien kanssa täysin tai jokseenkin samaa mieltä olevien osuus.
Figur 33 Andel som är helt eller delvis av samma åsikt med påståendena som beskriver partnerskapsforumets verksamhet.



Kuva 34 Vastaajien arviot kumppanuusfoorumin tulevasta kehityksestä seuraavan vuoden aikana.
Figur 34 Svararnas uppskattningar om partnerskapsforumets framtida utveckling under det följande året.

Vastausten jakautuminen (%)

Numero pylvään sisällä kertoo vastausten lukumäärän

0 % 20 % 40 % 60 % 80 % 100 %

VASTUULLISUUS



YHTEISTYÖTAIDOT



SAAVUTETTAVUUS



RESURSSIVIISAUS



■ Edistynyt erittäin hyvin ■ Edistynyt hyvin ■ Edistynyt kohtalaisesti ■ Edistynyt hieman ■ Ei edistynyt ollenkaan

Kuva 35 Vastaajien arviot maakuntastrategian toimenpiteiden edistymisestä.

Huom. Toimenpiteen V8 (Edistetään varsinaissuomalaisten hyöty- ja arkielämäntapaa sekä kestäviä liikennevalintoja) tiedot puuttuvat kyselyssä tapahtuneen virheen vuoksi.

Figur 35 Svararnas uppskattningar om framåtskridandet av landskapsstrategins åtgärder.

Obs. Uppgifter för åtgärd V8 (Vi främjar Egentliga Finlands invånarnas nytto- och vardagsmotion samt hållbara trafiklösningar) fattas på grund av ett fel som uppstod i enkäten.

Vastausten jakautuminen (%)

Numero pylvään sisällä kertoo vastausten lukumäärän

VASTUULLISUUS

0 % 20 % 40 % 60 % 80 % 100 %



YHTEISTYÖTAIDOT



SAAVUTETTAVUUS



RESURSSIVIISAUS



■ Edistyy hyvin ■ Edistyy kohtalaisesti ■ Edistyy hitaasti ■ Ei edisty ollenkaan

Kuva 36 Vastaajien arviot maakuntastrategian toimenpiteiden tulevasta edistymisestä seuraavan vuoden aikana.

Huom. Toimenpiteen V8 (Edistetään varsinaissuomalaisten hyöty- ja arkiliikuntaa sekä kestäviä liikennevalintoja) tiedot puuttuvat kyselyssä tapahtuneen virheen vuoksi.

Figur 36 Svararnas uppskattningar om det framtida framåtskridandet av landskapsstrategins åtgärder under det följande året.

Obs. Uppgifter för åtgärd V8 (Vi främjar Egentliga Finlands invånarnas nytto- och vardagsmotion samt hållbara trafiklösningar) fattas på grund av ett fel som uppstod i enkäten.

Toimenpiteiden edistyminen 2014 ja 2015

Hyvin tai kohtalaisesti edistyvien osuus vastauksista (%)
Luku ylvään päässä kertoo muutoksen (%-yksikköä)

VASTUULLISUUS



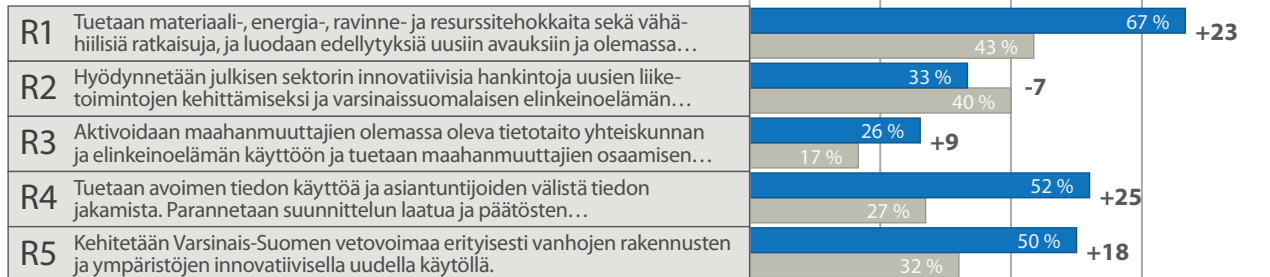
YHTEISTYÖTAIDOT



SAAVUTETTAVUUS



RESURSSIVIISAUS



■ Hyvin tai kohtalaisesti edistyvien osuus 2015 ■ Hyvin tai kohtalaisesti edistyvien osuus 2014

Kuva 37 Maakuntastrategian toimenpiteiden edistyminen verrattuna vuoden 2014 kumppanuusbarometrin tuloksiin.

Huom. Toimenpiteen V8 (Edistetään varsinaissuomalaisten hyöty- ja arkiliikuntaa sekä kestäviä liikennevalintoja) tiedot puuttuvat kyselyssä tapahtuneen virheen vuoksi.

Figur 37 Framåtskridandet av landskapsstrategins åtgärder i jämförelse med partnerskapsbarometerns resultat år 2014.

Obs. Uppgifter för åtgärd V8 (Vi främjar Egentliga Finlands invånares nytto- och vardagsmotion samt hållbara trafiklösningar) fattas på grund av ett fel som uppstod i enkäten.

Litetaulukko 1 Varsinais-Suomen kuntien asukasluvun kehitys väestöennusteen mukaan.
 Vuoden 2014 tietoa lukuun ottamatta luvut ovat ennusteita. Tietolähde: Tilastokeskus, väestöennuste 2015.
Tabellbilaga 1 Utvecklingen av invånarantalet i Egentliga Finlands kommuner enligt befolkningsprognosen.
 Förutom uppgifterna för år 2014 är alla siffror prognoser. Informationskälla: Statistiska centralen, befolkningsprognos 2015.

	2014	2015	2016	2017	2018	2019	2020	2021	2022	2023	2024	2025	2026	2027	2028	2029	2030	2031	2032	2033	2034	2035	2036	2037	2038	2039	2040		
Aura	3 982	4 009	4 035	4 058	4 079	4 099	4 118	4 134	4 152	4 168	4 185	4 201	4 216	4 232	4 246	4 259	4 267	4 274	4 282	4 289	4 295	4 299	4 304	4 309	4 313	4 317	4 322	Aura	
Kaarina	32 148	32 412	32 669	32 920	33 164	33 400	33 628	33 855	34 073	34 279	34 472	34 654	34 823	34 976	35 114	35 235	35 345	35 448	35 545	35 637	35 723	35 800	35 873	35 938	35 999	36 054	36 105	Kaarina	
Kemiönsaari	6 943	6 851	6 772	6 702	6 638	6 576	6 520	6 469	6 421	6 376	6 331	6 291	6 254	6 220	6 188	6 157	6 128	6 097	6 068	6 040	6 013	5 985	5 958	5 932	5 907	5 882	5 858	Kemiönsaari	
Koski TL	2 438	2 431	2 424	2 419	2 413	2 407	2 400	2 395	2 388	2 385	2 381	2 377	2 374	2 370	2 366	2 361	2 357	2 351	2 345	2 339	2 334	2 329	2 324	2 320	2 315	2 311	2 307	Koski TL	
Kustavi	892	893	892	894	893	893	893	896	898	898	901	904	906	910	911	915	916	919	920	921	921	922	922	922	921	922	920	921	Kustavi
Laitila	8 542	8 555	8 576	8 597	8 615	8 633	8 650	8 668	8 687	8 706	8 721	8 736	8 749	8 762	8 772	8 781	8 789	8 795	8 799	8 802	8 805	8 807	8 810	8 810	8 812	8 811	8 813	Laitila	
Lieto	19 209	19 449	19 685	19 918	20 149	20 370	20 585	20 796	21 000	21 193	21 378	21 553	21 720	21 875	22 018	22 150	22 270	22 384	22 491	22 592	22 687	22 776	22 863	22 944	23 021	23 093	23 162	Lieto	
Loimaa	16 607	16 505	16 418	16 343	16 272	16 211	16 150	16 098	16 050	16 006	15 964	15 926	15 889	15 851	15 815	15 780	15 742	15 706	15 665	15 629	15 591	15 556	15 517	15 479	15 439	15 400	15 360	Loimaa	
Marttila	2 070	2 077	2 086	2 097	2 106	2 115	2 124	2 137	2 147	2 158	2 170	2 181	2 191	2 199	2 206	2 211	2 215	2 221	2 223	2 228	2 231	2 234	2 238	2 241	2 243	2 246	2 249	Marttila	
Masku	9 767	9 844	9 914	9 981	10 046	10 106	10 164	10 221	10 278	10 331	10 379	10 422	10 462	10 501	10 537	10 568	10 596	10 624	10 652	10 674	10 698	10 719	10 741	10 761	10 779	10 795	10 809	Masku	
Mynämäki	7 917	7 874	7 835	7 798	7 761	7 729	7 701	7 678	7 657	7 638	7 620	7 604	7 589	7 576	7 562	7 547	7 535	7 522	7 510	7 497	7 485	7 473	7 460	7 445	7 430	7 415	7 401	Mynämäki	
Naantali	18 871	18 861	18 875	18 904	18 942	18 982	19 027	19 077	19 126	19 175	19 222	19 269	19 309	19 347	19 382	19 415	19 447	19 479	19 509	19 535	19 556	19 576	19 592	19 604	19 612	19 618	19 620	Naantali	
Nousiainen	4 844	4 853	4 859	4 865	4 869	4 875	4 881	4 887	4 894	4 900	4 904	4 910	4 913	4 919	4 923	4 924	4 926	4 926	4 926	4 928	4 931	4 934	4 936	4 939	4 942	4 943	4 943	Nousiainen	
Oripää	1 417	1 422	1 429	1 431	1 436	1 437	1 438	1 439	1 440	1 441	1 443	1 444	1 446	1 450	1 452	1 455	1 458	1 461	1 465	1 468	1 471	1 472	1 476	1 478	1 480	1 482	1 484	Oripää	
Paimio	10 628	10 677	10 734	10 788	10 842	10 899	10 955	11 009	11 059	11 108	11 154	11 200	11 241	11 281	11 313	11 340	11 365	11 383	11 402	11 416	11 428	11 438	11 447	11 455	11 461	11 465	11 469	Paimio	
Parainen	15 494	15 492	15 497	15 500	15 502	15 504	15 511	15 516	15 523	15 529	15 535	15 539	15 545	15 550	15 554	15 553	15 553	15 548	15 540	15 532	15 523	15 511	15 497	15 482	15 466	15 449	15 430	Parainen	
Pyhärinta	2 136	2 116	2 095	2 076	2 056	2 037	2 017	1 999	1 982	1 965	1 950	1 935	1 920	1 907	1 893	1 881	1 866	1 854	1 839	1 825	1 813	1 801	1 790	1 777	1 766	1 756	1 744	Pyhärinta	
Pöytyä	8 619	8 630	8 650	8 676	8 703	8 733	8 763	8 795	8 825	8 857	8 888	8 918	8 947	8 972	8 991	9 009	9 027	9 040	9 053	9 063	9 072	9 082	9 089	9 096	9 104	9 111	9 115	Pöytyä	
Raisio	24 371	24 392	24 416	24 435	24 457	24 485	24 516	24 551	24 586	24 626	24 666	24 710	24 748	24 782	24 810	24 839	24 865	24 888	24 909	24 928	24 943	24 954	24 965	24 972	24 978	24 980	24 981	Raisio	
Rusko	6 045	6 085	6 123	6 159	6 193	6 228	6 264	6 303	6 343	6 384	6 425	6 464	6 503	6 541	6 575	6 604	6 632	6 659	6 682	6 706	6 727	6 748	6 768	6 784	6 800	6 814	6 826	Rusko	
Salo	54 238	54 005	53 802	53 616	53 435	53 259	53 097	52 936	52 788	52 641	52 500	52 363	52 222	52 085	51 949	51 808	51 668	51 531	51 400	51 272	51 145	51 018	50 888	50 758	50 625	50 495	50 365	Salo	
Sauvo	2 999	2 986	2 980	2 975	2 972	2 971	2 971	2 972	2 973	2 974	2 975	2 978	2 981	2 983	2 984	2 987	2 989	2 990	2 994	2 998	3 002	3 005	3 006	3 008	3 009	3 009	3 010	Sauvo	
Somero	9 173	9 110	9 059	9 015	8 974	8 933	8 896	8 861	8 825	8 791	8 760	8 732	8 704	8 679	8 658	8 639	8 621	8 601	8 582	8 564	8 547	8 530	8 512	8 497	8 482	8 469	8 454	Somero	
Taivassalo	1 645	1 629	1 621	1 615	1 609	1 605	1 600	1 597	1 593	1 590	1 586	1 584	1 581	1 578	1 575	1 573	1 569	1 567	1 564	1 562	1 558	1 554	1 552	1 548	1 544	1 541	1 538	Taivassalo	
Turku	183 824	185 191	186 588	187 982	189 099	190 255	191 356	192 417	193 448	194 468	195 479	196 483	197 472	198 444	199 404	200 345	201 257	202 117	202 915	203 638	204 295	204 891	205 441	205 948	206 419	206 867	207 296	Turku	
Uusikaupunki	15 567	15 489	15 420	15 359	15 300	15 248	15 199	15 156	15 117	15 075	15 032	14 989	14 946	14 901	14 859	14 813	14 765	14 717	14 667	14 612	14 557	14 500	14 442	14 382	14 320	14 259	14 197	Uusikaupunki	
Vehmaa	2 339	2 322	2 311	2 301	2 291	2 283	2 277	2 272	2 269	2 265	2 263	2 261	2 258	2 256	2 255	2 253	2 252	2 251	2 250	2 249	2 247	2 246	2 244	2 243	2 240	2 238	2 236	Vehmaa	

Liitetaulukko 2 Varsinais-Suomen kuntien alle 15-vuotiaan väestön kehitys väestöennusteen mukaan.

Vuoden 2014 tietoa lukuun ottamatta luvut ovat ennusteita. Tietolähde: Tilastokeskus, väestöennuste 2015.

Tabellbilaga 2 Utvecklingen av befolkningen som är under 15 år i Egentliga Finlands kommuner enligt befolkningsprognosen.

Förutom uppgifterna för år 2014 är alla siffror prognoser. Informationskälla: Statistikcentralen, befolkningsprognos 2015.

	2014	2015	2016	2017	2018	2019	2020	2021	2022	2023	2024	2025	2026	2027	2028	2029	2030	2031	2032	2033	2034	2035	2036	2037	2038	2039	2040	
Aura	832	833	830	828	840	828	826	832	827	831	839	823	816	806	806	802	799	796	793	790	787	785	782	780	778	777	775	775
Kaarina	6208	6188	6173	6196	6225	6202	6195	6176	6168	6136	6100	6036	6004	5985	5969	5957	5942	5925	5908	5890	5871	5854	5836	5820	5805	5792	5782	5782
Kemiönsaari	915	895	876	861	840	817	799	786	773	761	748	741	724	713	704	694	687	681	676	671	667	663	659	656	653	650	648	648
Koski TL	361	359	356	359	358	364	369	367	364	363	360	361	359	358	350	346	345	345	344	344	343	342	342	342	341	340	340	340
Kustavi	76	73	70	73	72	71	69	68	68	68	66	66	66	64	65	64	64	64	64	64	64	62	62	62	62	62	62	62
Laitila	1490	1512	1514	1530	1552	1566	1574	1584	1590	1589	1585	1584	1576	1566	1554	1547	1542	1538	1534	1530	1526	1524	1521	1519	1518	1517	1517	1517
Lieto	4050	4088	4131	4168	4194	4219	4241	4265	4290	4307	4288	4299	4270	4274	4278	4268	4267	4265	4259	4253	4245	4237	4228	4220	4211	4204	4198	4198
Loimaa	2422	2407	2363	2351	2337	2316	2312	2278	2260	2233	2214	2194	2167	2139	2117	2110	2095	2081	2067	2055	2043	2032	2022	2013	2005	1998	1992	1992
Marttila	331	336	341	343	352	354	362	368	368	367	359	360	358	349	348	347	347	346	345	345	344	343	343	343	342	342	342	342
Masku	2154	2141	2131	2129	2141	2137	2109	2096	2090	2082	2069	2041	2030	2025	2024	2014	2008	2002	1997	1991	1985	1979	1974	1969	1964	1960	1956	1956
Mynämäki	1245	1232	1209	1203	1194	1187	1173	1171	1165	1149	1139	1137	1122	1120	1117	1114	1111	1108	1105	1102	1098	1095	1092	1088	1085	1083	1081	1081
Naantali	3053	3000	2970	2932	2867	2838	2798	2755	2711	2656	2620	2584	2552	2545	2524	2500	2486	2473	2459	2448	2437	2427	2417	2408	2400	2393	2387	2387
Nousiainen	1034	1033	1014	1020	1007	1004	988	977	965	961	953	936	921	916	901	899	893	887	881	877	873	868	865	861	859	856	854	854
Oripää	282	279	280	271	264	255	252	253	255	248	249	246	249	247	248	245	245	245	244	244	243	241	241	241	239	239	239	239
Paimio	2039	2062	2084	2100	2095	2119	2123	2145	2143	2151	2142	2123	2113	2107	2091	2081	2073	2064	2056	2049	2042	2034	2028	2022	2017	2012	2009	2009
Parainen	2570	2539	2545	2535	2499	2499	2477	2459	2437	2440	2416	2385	2370	2343	2326	2317	2317	2308	2300	2291	2283	2275	2267	2261	2253	2248	2243	2243
Pyhärinta	341	341	337	329	331	328	329	327	329	326	326	323	317	311	308	308	306	304	303	301	300	298	298	296	296	295	294	294
Pöytyä	1606	1621	1637	1647	1647	1649	1655	1670	1669	1662	1649	1633	1627	1607	1600	1586	1581	1575	1571	1565	1561	1556	1552	1548	1545	1542	1539	1539
Raisio	3909	3899	3867	3858	3840	3830	3837	3826	3806	3776	3750	3731	3711	3687	3673	3644	3631	3617	3605	3592	3580	3568	3558	3548	3540	3532	3526	3526
Rusko	1204	1180	1156	1160	1153	1142	1144	1156	1155	1152	1150	1151	1142	1138	1135	1137	1137	1137	1137	1135	1134	1132	1130	1127	1125	1122	1120	1118
Salo	8767	8611	8500	8356	8281	8131	8003	7876	7702	7570	7455	7273	7154	7076	7012	6955	6894	6838	6787	6742	6700	6663	6629	6600	6572	6547	6527	6527
Sauvo	496	487	479	469	462	447	443	440	436	425	421	413	405	407	407	406	406	405	404	403	402	401	399	398	397	395	395	395
Somero	1343	1323	1300	1275	1235	1202	1181	1154	1133	1109	1104	1096	1073	1059	1038	1024	1010	999	987	978	970	962	955	949	943	939	934	934
Taivassalo	223	231	228	234	228	230	229	226	224	224	221	221	219	218	213	210	210	208	206	205	204	202	202	200	200	200	198	198
Turku	23633	23774	24075	24330	24575	24707	24959	25118	25273	25359	25411	25421	25452	25465	25492	25453	25468	25465	25450	25425	25393	25360	25323	25290	25260	25234	25214	25214
Uusikaupunki	2170	2150	2149	2159	2146	2115	2104	2084	2072	2052	2049	2018	1998	1985	1970	1954	1939	1923	1910	1896	1884	1874	1864	1855	1847	1840	1834	1834
Vehmaa	335	322	325	313	313	309	305	296	293	288	280	277	275	272	264	260	258	256	253	252	250	248	247	246	245	244	244	244

Liitetaulukko 3 Varsinais-Suomen kuntien 15–64-vuotiaan väestön kehitys väestöennusteiden mukaan.

Vuoden 2014 tietoa lukuun ottamatta luvut ovat ennusteita. Tietolähde: Tilastokeskus, väestöennuste 2015.

Tabellbilaga 3 Utvecklingen av befolkningen som är 15–64 år i Egentliga Finlands kommuner enligt befolkningsprognosen.

Förutom uppgifterna för år 2014 är alla siffror prognoser. Informationskälla: Statistikcentralen, befolkningsprognos 2015.

	2014	2015	2016	2017	2018	2019	2020	2021	2022	2023	2024	2025	2026	2027	2028	2029	2030	2031	2032	2033	2034	2035	2036	2037	2038	2039	2040		
Aura	2 509	2 505	2 505	2 505	2 487	2 503	2 489	2 473	2 470	2 461	2 450	2 466	2 479	2 487	2 475	2 473	2 469	2 465	2 456	2 452	2 452	2 445	2 443	2 446	2 453	2 457	2 447	Aura	
Kaarina	19 949	19 948	19 966	19 975	20 018	20 024	20 062	20 102	20 156	20 232	20 307	20 362	20 393	20 414	20 401	20 342	20 308	20 236	20 203	20 178	20 180	20 193	20 197	20 233	20 288	20 291	20 279	Kaarina	
Kemiönsaari	3 912	3 820	3 730	3 651	3 592	3 535	3 468	3 415	3 371	3 312	3 271	3 233	3 199	3 177	3 144	3 111	3 074	3 038	2 997	2 956	2 925	2 903	2 891	2 886	2 877	2 874	2 863	Kemiönsaari	
Koski TL	1 367	1 352	1 347	1 332	1 330	1 311	1 305	1 304	1 301	1 297	1 278	1 268	1 266	1 263	1 258	1 256	1 253	1 253	1 250	1 247	1 246	1 246	1 240	1 242	1 244	1 246	1 246	Koski TL	
Kustavi	503	502	490	476	478	471	459	451	442	437	431	425	419	420	417	411	405	402	399	397	395	400	400	403	402	402	402	Kustavi	
Laitila	5 107	5 063	5 057	5 005	4 992	4 967	4 931	4 902	4 892	4 871	4 869	4 866	4 871	4 871	4 858	4 855	4 865	4 855	4 853	4 853	4 855	4 856	4 856	4 860	4 869	4 879	4 873	Laitila	
Lieto	11 880	11 934	12 050	12 116	12 213	12 296	12 395	12 484	12 592	12 708	12 813	12 878	12 967	13 024	13 048	13 063	13 068	13 058	13 061	13 070	13 096	13 129	13 175	13 218	13 279	13 311	13 322	Lieto	
Loimaa	9 731	9 588	9 433	9 300	9 201	9 105	8 981	8 872	8 800	8 709	8 636	8 557	8 490	8 447	8 379	8 315	8 292	8 227	8 194	8 143	8 124	8 117	8 114	8 110	8 128	8 125	8 115	Loimaa	
Marttila	1 217	1 206	1 213	1 202	1 194	1 194	1 190	1 186	1 180	1 196	1 211	1 209	1 212	1 228	1 230	1 224	1 228	1 229	1 224	1 221	1 226	1 225	1 228	1 228	1 232	1 236	1 237	Marttila	
Masku	6 090	6 117	6 128	6 130	6 120	6 134	6 164	6 180	6 191	6 203	6 210	6 223	6 222	6 201	6 169	6 155	6 126	6 110	6 088	6 068	6 069	6 066	6 064	6 070	6 068	6 070	6 055	Masku	
Mynämäki	4 836	4 763	4 723	4 657	4 576	4 497	4 471	4 426	4 397	4 370	4 327	4 291	4 266	4 213	4 180	4 144	4 108	4 081	4 057	4 034	4 016	4 006	4 004	4 002	4 010	4 011	4 003	Mynämäki	
Naantali	11 738	11 591	11 432	11 317	11 234	11 133	11 046	10 957	10 922	10 877	10 823	10 750	10 690	10 604	10 513	10 426	10 367	10 313	10 234	10 163	10 119	10 085	10 076	10 068	10 073	10 074	10 033	Naantali	
Nousiainen	3 020	3 007	3 004	2 960	2 959	2 935	2 930	2 916	2 916	2 905	2 899	2 904	2 899	2 881	2 882	2 863	2 851	2 833	2 827	2 807	2 805	2 803	2 805	2 813	2 813	2 812	2 804	Nousiainen	
Oripää	808	812	811	819	825	820	821	820	819	825	815	816	811	811	815	811	817	820	821	822	821	819	818	818	817	818	821	822	Oripää
Paimio	6 546	6 493	6 460	6 440	6 433	6 397	6 407	6 373	6 378	6 385	6 401	6 413	6 426	6 422	6 440	6 442	6 441	6 428	6 424	6 422	6 421	6 422	6 432	6 438	6 457	6 460	6 450	Paimio	
Parainen	9 231	9 142	9 030	8 928	8 893	8 808	8 769	8 707	8 657	8 614	8 589	8 581	8 551	8 506	8 470	8 409	8 379	8 343	8 293	8 268	8 242	8 211	8 191	8 179	8 181	8 169	8 144	Parainen	
Pyhäranta	1 276	1 240	1 217	1 189	1 152	1 127	1 101	1 078	1 053	1 040	1 030	1 018	1 011	1 000	990	976	960	946	937	926	915	912	906	904	904	902	899	Pyhäranta	
Pöytyä	5 085	5 040	4 988	4 952	4 932	4 941	4 921	4 899	4 907	4 913	4 922	4 927	4 924	4 934	4 915	4 909	4 892	4 876	4 862	4 851	4 827	4 825	4 825	4 833	4 844	4 857	4 858	Pöytyä	
Raisio	15 543	15 405	15 338	15 214	15 087	14 972	14 842	14 748	14 679	14 669	14 605	14 578	14 537	14 450	14 380	14 338	14 274	14 200	14 144	14 085	14 059	14 069	14 064	14 081	14 101	14 113	14 097	Raisio	
Rusko	3 869	3 873	3 882	3 851	3 854	3 857	3 854	3 837	3 837	3 846	3 860	3 871	3 888	3 906	3 891	3 875	3 869	3 863	3 841	3 825	3 823	3 820	3 835	3 848	3 864	3 866	3 871	Rusko	
Salo	33 051	32 601	32 180	31 766	31 369	31 040	30 698	30 376	30 163	29 908	29 677	29 511	29 271	29 030	28 735	28 419	28 126	27 860	27 596	27 306	27 125	26 935	26 813	26 666	26 608	26 482	26 331	Salo	
Sauvo	1 853	1 819	1 794	1 771	1 754	1 739	1 726	1 710	1 709	1 700	1 689	1 681	1 680	1 661	1 644	1 631	1 614	1 595	1 584	1 576	1 578	1 573	1 574	1 572	1 572	1 568	1 564	Sauvo	
Somero	5 209	5 111	5 034	4 978	4 928	4 887	4 825	4 776	4 719	4 671	4 603	4 551	4 524	4 481	4 447	4 398	4 354	4 303	4 264	4 218	4 197	4 181	4 170	4 160	4 156	4 145	4 133	Somero	
Taivassalo	921	895	872	852	849	833	821	818	805	795	788	785	774	763	760	753	751	746	745	743	739	740	740	744	745	746	750	Taivassalo	
Turku	123 719	124 142	124 584	124 801	125 131	125 528	125 839	126 065	126 431	126 892	127 346	127 788	128 277	128 741	129 122	129 583	129 962	130 341	130 697	131 088	131 549	131 980	132 480	132 975	133 505	133 833	134 057	Turku	
Uusikaupunki	9 399	9 222	9 042	8 856	8 690	8 551	8 416	8 311	8 231	8 155	8 050	7 991	7 904	7 803	7 730	7 662	7 607	7 571	7 525	7 482	7 462	7 456	7 425	7 424	7 435	7 415	7 393	Uusikaupunki	
Vehmaa	1 382	1 374	1 345	1 343	1 314	1 306	1 280	1 265	1 250	1 247	1 238	1 223	1 214	1 206	1 192	1 186	1 183	1 179	1 172	1 172	1 165	1 159	1 155	1 156	1 155	1 154	1 152	Vehmaa	

Liitetaulukko 4 Varsinais-Suomen kuntien yli 64-vuotiaan väestön kehitys väestöennusteen mukaan.

Vuoden 2014 tietoa lukuun ottamatta luvut ovat ennusteita. Tietolähde: Tilastokeskus, väestöennuste 2015.

Tabellbilaga 4 Utvecklingen av befolkningen som är över 64 år i Egentliga Finlands kommuner enligt befolkningsprognosen.

Förutom uppgifterna för år 2014 är alla siffror prognoser. Informationskälla: Statistikcentralen, befolkningsprognos 2015.

	2014	2015	2016	2017	2018	2019	2020	2021	2022	2023	2024	2025	2026	2027	2028	2029	2030	2031	2032	2033	2034	2035	2036	2037	2038	2039	2040	
Aura	641	671	700	725	752	768	803	829	855	876	896	912	921	939	965	984	999	1013	1033	1047	1056	1069	1079	1083	1082	1083	1100	Aura
Kaarina	5991	6276	6530	6749	6921	7174	7371	7577	7749	7911	8065	8256	8426	8577	8744	8936	9095	9287	9434	9569	9672	9753	9840	9885	9906	9971	10044	Kaarina
Kemiönsaari	2116	2136	2166	2190	2206	2224	2253	2268	2277	2303	2312	2317	2331	2330	2340	2352	2367	2378	2395	2413	2421	2419	2408	2390	2377	2358	2347	Kemiönsaari
Koski TL	710	720	721	728	725	732	726	724	723	725	743	748	749	749	758	759	759	753	751	748	745	741	742	736	730	725	721	Koski TL
Kustavi	313	318	332	345	343	351	365	377	388	393	404	413	421	426	429	440	447	453	457	460	462	460	460	456	458	456	457	Kustavi
Laitila	1945	1980	2005	2062	2071	2100	2145	2182	2205	2246	2267	2286	2302	2325	2360	2379	2382	2402	2412	2419	2424	2427	2433	2431	2425	2415	2423	Laitila
Lieto	3279	3427	3504	3634	3742	3855	3949	4047	4118	4178	4277	4376	4483	4577	4692	4819	4935	5061	5171	5269	5346	5410	5460	5506	5531	5578	5642	Lieto
Loimaa	4454	4510	4622	4692	4734	4790	4857	4948	4990	5064	5114	5175	5232	5265	5319	5355	5355	5398	5404	5431	5424	5407	5381	5356	5306	5277	5253	Loimaa
Marttila	522	535	532	552	560	567	572	583	599	595	600	612	621	622	628	640	640	646	654	662	661	666	667	670	669	668	670	Marttila
Masku	1523	1586	1655	1722	1785	1835	1891	1945	1997	2046	2100	2158	2210	2275	2344	2399	2462	2512	2567	2615	2644	2674	2703	2722	2747	2765	2798	Masku
Mynämäki	1836	1879	1903	1938	1991	2045	2057	2081	2095	2119	2154	2176	2201	2243	2265	2289	2316	2333	2348	2361	2371	2372	2364	2355	2335	2321	2317	Mynämäki
Naantali	4080	4270	4473	4655	4841	5011	5183	5365	5493	5642	5779	5935	6067	6198	6345	6489	6594	6693	6816	6924	7000	7064	7099	7128	7139	7151	7200	Naantali
Nousiainen	790	813	841	885	903	936	963	994	1013	1034	1052	1070	1093	1122	1140	1162	1182	1206	1218	1244	1253	1263	1266	1265	1267	1274	1285	Nousiainen
Oripää	327	331	338	341	347	362	365	366	366	368	379	382	386	388	393	393	393	395	399	404	409	413	417	420	423	422	423	Oripää
Paimio	2043	2122	2190	2248	2314	2383	2425	2491	2538	2572	2611	2664	2702	2752	2782	2817	2851	2891	2922	2945	2965	2982	2987	2995	2987	2993	3010	Paimio
Parainen	3693	3811	3922	4037	4110	4197	4265	4350	4429	4475	4530	4573	4624	4701	4758	4819	4857	4897	4947	4973	4998	5025	5039	5042	5032	5032	5043	Parainen
Pyhärinta	519	535	541	558	573	582	587	594	600	599	594	594	592	596	595	597	600	604	599	598	598	591	586	577	566	559	551	Pyhärinta
Pöytyä	1928	1969	2025	2077	2124	2143	2187	2226	2249	2282	2317	2358	2396	2431	2476	2514	2554	2589	2620	2647	2684	2701	2712	2715	2715	2712	2718	Pöytyä
Raisio	4919	5088	5211	5363	5530	5683	5837	5977	6101	6181	6311	6401	6500	6645	6757	6857	6960	7071	7160	7251	7304	7317	7343	7343	7337	7335	7358	Raisio
Rusko	972	1032	1085	1148	1186	1229	1266	1310	1351	1386	1415	1442	1473	1497	1549	1592	1626	1659	1706	1747	1772	1798	1806	1811	1814	1828	1837	Rusko
Salo	12420	12793	13122	13494	13785	14088	14396	14684	14923	15163	15368	15579	15797	15979	16202	16434	16648	16833	17017	17224	17320	17420	17446	17492	17445	17466	17507	Salo
Sauvo	650	680	707	735	756	785	802	822	828	849	865	884	896	915	933	949	969	990	1006	1019	1022	1031	1033	1038	1040	1046	1051	Sauvo
Somero	2621	2676	2725	2762	2811	2844	2890	2931	2973	3011	3053	3085	3107	3139	3173	3217	3257	3299	3331	3368	3380	3387	3387	3388	3383	3385	3387	Somero
Taivassalo	501	503	521	529	532	542	550	553	564	571	577	578	588	597	602	608	608	613	613	614	615	612	610	604	599	595	590	Taivassalo
Turku	36472	37275	37929	38751	39393	40020	40558	41234	41744	42217	42722	43274	43743	44238	44790	45309	45827	46311	46768	47125	47353	47551	47638	47683	47654	47800	48025	Turku
Uusikaupunki	3998	4117	4229	4344	4464	4582	4679	4761	4814	4868	4933	4980	5044	5113	5159	5197	5219	5223	5232	5234	5211	5170	5153	5103	5038	5004	4970	Uusikaupunki
Vehmaa	622	626	641	645	664	668	692	711	726	730	745	761	769	778	791	801	808	812	818	825	832	839	842	841	840	840	840	Vehmaa

VARSAIS-SUOMEN LIITTO | EGENTLIGA FINLANDS FÖRBUND | REGIONAL COUNCIL OF SOUTHWEST FINLAND

PL 273 (Ratapihankatu 36) 20101 Turku | PB 273 (Bangårdsgatan 36) 20101 Åbo
+358 2 2100 900 | kirjaamo@varsinais-suomi.fi | www.varsinais-suomi.fi | Y - 0922305-9